



DE JAN

De Magazin van der Gemeng Wooltz



INDEX



Impressum

Die Gemeinde Wiltz ist Herausgeber
des Gemeindeblatts „De Buet“
und des Magazins „De Jan“

La commune de Wiltz est éditeur
du bulletin communal «De Buet»
et du magazine «De Jan»



Nr. 2

Wooltz - August 2021

Herausgeber | Editeur:

Commune de Wiltz

Verantwortlicher | Responsable:

Fränk Arndt - Bourgmestre

Layout & textes:

City-Management Wiltz

Druck | Impression:

Lorgé Imprimeur, Kehlen

PacteClimat | BIODIVERSITY
ENERGY
CLIMATE
Ma commune s'engage pour le climat





- 4 | **Villa Thilges**
Zurück in die Zukunft | Retour vers le futur
- 16 | **Kannerhaus Woltz**
Auch draußen mittendrin | Au cœur de l'action même à l'extérieur
- 24 | **Campus Géitzt**
Startschuss eines Marathonprojekts | Démarrage d'un projet marathon
- 34 | **Woltz fréier an hakt**
Bahnhof Wiltz | Gare de Wiltz
- 36 | **Spielplätze in der Gemeinde Wiltz | Les aires de jeux dans la commune de Wiltz**
Reichlich Platz zum Austoben | Beaucoup d'endroits pour se défouler





VILLA THILGES

Zurück in die Zukunft

Nach viereinhalb Jahren im Baustellen-Exil ist die Gemeindeverwaltung wieder daheim in ihrem historischen, aber rundum erneuerten Rathaus.

Retour vers le futur

Après quatre ans et demi d'exil pour cause de travaux, l'administration communale est de retour chez elle, dans son hôtel de ville historique mais entièrement rénové.

Francine Hahn, secrétaire communale



Vier Jahre, sechs Monate und 20 Tage

Die Dauer der erzwungenen Trennung der Wiltzer Gemeindeverwaltung von ihrem Rathaus, Gemeindevizepräsidentin Francine Hahn kann sie selbst aus dem Stegreif heraus auf den Tag genau beziffern. Es sind denn auch gewissermaßen die Eckdaten einer langen Reise, die 2015 mit dem baustellenbedingten Auszug aus dem Rathaussitz in der altherwürdigen Villa Thilges begann und die am 31. Mai dieses Jahres schließlich, nach umfassenden Renovierungsarbeiten vor Ort, mit dem langersehnten Wiedereinzug ihr Ende gefunden hat. Seither ist die gesamte administrative Belegschaft der Gemeinde nun also zurück an ihrem angestammten Arbeitsplatz – und dennoch in einem gänzlich neuen Zuhause.

Denn obwohl die historische Patriziervilla Thilges von außen wie von innen mit ihrer charaktervollen Fassade, den alten Holztüren und Wandvertäfelungen, den teils prächtigen Stuckdecken oder auch den markanten Fliesenböden und Säulen im Eingangsbereich fachgerecht restauriert wurde, so atmet sie nun dank der ebenfalls erfolgten Ausbau- und Modernisierungsarbeiten doch an allen Ecken und Enden den Hauch der Zukunft.

„Neben dem Ausbau der oberen Stockwerke zur Einrichtung zusätzlicher und

angemessener Büroräume lag der Fokus der Arbeiten vor allem auf der Schaffung eines ansprechenden und der Gesundheit zuträglichen Arbeitsumfelds“, erklärt Francine Hahn, während sie etwa auf die Staubpartikel bindenden Teppichböden und die klimaregulierenden Pflanzen- und Lehmputzwände oder auch auf das für ein angenehmes Raumgefühl sorgende Lichtkonzept in den Büros verweist.

Doch nicht nur mit Blick auf das neue Arbeitsambiente hatte man dem Wiedereinzug ins alte Rathaus zuletzt immer sehnlischer entgegengefeuert. Nach viereinhalb Jahren der getrennten Unterbringung in der Villa de Muysen und der ehemaligen Sparkassenfiliale ist schließlich auch die Tatsache, dass die Gemeindedienste nun wieder unter einem Dach vereint sind, ein echter Gewinn. Nicht nur können sich die einzelnen Dienstbereiche fortan sinnvoll angeordnet und reorganisiert präsentieren, sondern auch der Kundenstrom kann künftig viel zielgerichteter gelenkt werden.

Während die gängigsten Kundenanlaufstellen, wie das Bürgeramt oder das Einnahmehaus, demnach gleich neben dem Empfangsschalter im Erdgeschoss angesiedelt sind, befinden sich in den oberen Stockwerken die Büros jener Dienste, die von den Bürgern meist auf Termin hin aufgesucht werden – wie etwa das Gemeindevizepräriat oder der technische Dienst. „Vor allem

erleichtert die Wiedervereinigung der Gemeindeverwaltung aber sowohl die Koordination und die Kommunikation zwischen den einzelnen Abteilungen als auch den alltäglichen kollegialen Austausch, der für ein gutes Arbeitsklima ebenfalls nicht unwesentlich ist“, so Francine Hahn. Ein wahres Wort, vor allem während der an sozialen Kontakten ohnehin recht armen Corona-Zeit...

Apropos Corona: Ganz ohne Auswirkungen blieb das Virus natürlich auch auf die Neugestaltung des Wiltzer Rathauses nicht, wie neben den Glasscheiben vor den Empfangsschaltern auch die mit den nötigen Kamera- und Videosystemen nachgerüsteten Großbildschirme im Sitzungs- oder im Schöffenratssaal belegen, die Videokonferenzen auch im Arbeitsalltag nach der Pandemie ermöglichen sollen.

Und mit Blick auf die Gemeindeverwaltung von morgen dürfte wohl auch das Home Office ein Thema bleiben. Fehlt für dessen nachhaltige Etablierung im Kommunalwesen derzeit wohl noch ein angemessener legaler Rahmen, so könnte doch auch diese erzwungene Neuerung – wo möglich und sinnvoll – in Zukunft zum Bestandteil einer modernen Gemeinde werden.



Quatre ans, six mois et vingt jours

La secrétaire communale Francine Hahn peut donner de but en blanc, au jour près, la durée de la séparation contrainte et forcée entre l'administration communale de Wiltz et son hôtel de ville. En un sens, ces chiffres sont aussi les jalons d'un long voyage qui a commencé en 2015, quand, chantier oblige, il a fallu quitter le siège de l'hôtel de ville établi dans l'auguste villa Thilges, et qui a pris fin le 31 mai de cette année avec le retour tant attendu sur place après des travaux de rénovation complets. Depuis, tout le personnel administratif de la commune a donc réinvesti son lieu de travail familial, mais dans un environnement entièrement neuf.

En effet, même si la villa patricienne historique Thilges a été restaurée dans les règles de l'art à l'extérieur comme à l'intérieur, en conservant sa façade de caractère, ses anciennes portes en bois et lambris aux murs, ses parfois somptueux plafonds en stuc ou les remarquables sols carrelés et colonnes de son hall d'entrée, les travaux d'extension et de modernisation qui ont aussi été réalisés font désormais flotter dans chaque recoin un parfum d'avenir.

«Au-delà de l'extension des étages supérieurs pour aménager des bureaux adéquats supplémentaires, les travaux

avaient principalement pour but de créer un environnement de travail attrayant et bénéfique pour la santé», explique Francine Hahn, en citant tantôt la moquette captant les particules de poussière et les murs végétaux et en crépi d'argile aptes à réguler le climat, tantôt le concept d'éclairage des bureaux créant une sensation agréable dans les pièces.

Ce n'est toutefois pas seulement pour la nouvelle atmosphère de travail que le retour dans l'ancien hôtel de ville était attendu aussi fiévreusement ces derniers temps. Le fait que tous les services communaux, après avoir été hébergés en partie à la villa de Muysen et en partie dans l'ancienne filiale de la Spuerkeess pendant quatre ans et demi, soient dorénavant regroupés sous un même toit est un autre vrai atout. Outre la réorganisation des différents services selon une structure logique, le flux de clients pourra également être orienté de manière beaucoup plus ciblée à l'avenir.

Ainsi, les points de contact clientèle les plus sollicités, comme le bureau de la population ou le bureau des recettes, se trouvent dorénavant juste à côté du guichet d'accueil au rez-de-chaussée, tandis que les étages supérieurs accueillent les bureaux des services auxquels les citoyens se présentent généralement sur rendez-vous, comme le secrétariat communal ou le service technique. «Mais surtout, la centralisation de l'administration communale facilite

tant la coordination et la communication entre les différents départements que l'échange quotidien entre collègues, qui a aussi toute son importance pour créer un bon climat de travail», explique Francine Hahn. Des paroles pleines de justesse, en particulier en temps de COVID, où les contacts sociaux sont déjà très limités.

À propos du COVID: le virus n'est bien sûr pas non plus resté sans conséquences sur le réaménagement de l'hôtel de ville de Wiltz, comme en témoignent les parois de verre devant les guichets d'accueil ou les grands écrans avec les indispensables systèmes de caméra et de vidéo dans la salle de réunion ou du collège échevinal, censés permettre la tenue de visioconférences y compris dans le quotidien de travail d'après pandémie. D'ailleurs, il se pourrait bien que le télétravail reste d'actualité dans l'administration communale de demain.

Si le cadre légal ad hoc qui permettrait de l'ancrer durablement dans le secteur fait encore défaut, cette innovation forcée pourrait bien faire partie intégrante d'une commune moderne à l'avenir, dans la mesure du possible et du raisonnable.



Beim technischen Dienst um Bereichsleiter Mike Nosbusch freut man sich, die Kunden künftig in angemessenem Rahmen empfangen zu können

Der Umzug einer ganzen Gemeindeverwaltung mag auf den ersten Blick ja ein ganz beträchtliches Unterfangen sein. Wie haben Sie als Verwaltungschef des technischen Dienstes die vergangenen Wochen erlebt?

Die unterschiedliche Größenordnung einmal außen vor, ist es eigentlich nicht viel anders als beim ganz persönlichen Umzug einer Familie in ihr neues Eigenheim. Bereits Wochen vorher beginnt allmählich jeder, seine eigenen Sachen auszusortieren oder in Kisten zu packen, manches muss im Familienrat zunächst gemeinsam und mit mehr oder weniger langen Diskussionen taxiert werden, am Tag X packt dann schließlich jeder mit an, und trotz so manchen Durcheinanders ist mit dem Resultat am Ende doch letztlich jeder zufrieden.

Anteil daran haben neben all jenen Verwaltungsmitgliedern, die die Zügel bei der Umzugsplanung in Händen hielten, aber vor allem auch die zahlreichen Gemeindearbeiter und Handwerker, die quasi bis zur letzten Minute im und um das Rathaus herum auf den Beinen waren. Ihnen allen gebührt jedenfalls ein kräftiges Dankeschön.

Worin bestand aus Ihrer Sicht die größte Herausforderung des Umzugsprozesses und worüber dürfen sich Kunden des technischen Dienstes im neugestalteten Rathaus am meisten freuen?

Wichtig war zunächst einmal, dass der Dienst am Kunden, trotz des fortschreitenden Räum- und Umzugsprozesses, zu keinem Zeitpunkt eingeschränkt oder geschmälert war. Nach der gelungenen Rückverlagerung ins Rathaus kann den Erwartungen der Bürger an eine zeitgemäße Gemeindeverwaltung nun aber auch beim technischen Dienst noch angemessener begegnet werden. Einmal abgesehen davon, dass alle unsere Abteilungsbereiche nun wieder zentral und in direkter Nähe zu den anderen Gemeindediensten zusammengeführt sind, können wir die Kunden künftig auch in ansprechend ausgestatteten Büroräumen empfangen, wo man Projekte, Pläne und Prozeduren in diskreter und gediegener Atmosphäre präsentieren und besprechen kann.

Und letzten Endes bieten die neuen Räumlichkeiten auch die Möglichkeit, neue Mitarbeiter angemessen unterzubringen und der dynamischen Entwicklung der Gemeinde Wiltz so auch auf

Ebene der Gemeindeverwaltung personell auf Augenhöhe nachzukommen.

Eine moderne und wachsende Gemeindeverwaltung in einem historischen und schützenswerten Villengebäude unterzubringen, ist wohl ebenfalls eine besondere Herausforderung...

Natürlich wäre es in mancher Hinsicht einfacher gewesen, einen rein funktionalen Neubau auf der grünen Wiese zu errichten, doch wem ein lebendiger und ansprechender Stadtkern am Herzen liegt, dem muss als Gemeinde oder als andere öffentliche Einrichtung auch daran gelegen sein, historisches Bauerbe zu erhalten und insbesondere auch sinnvoll mit Leben zu füllen.

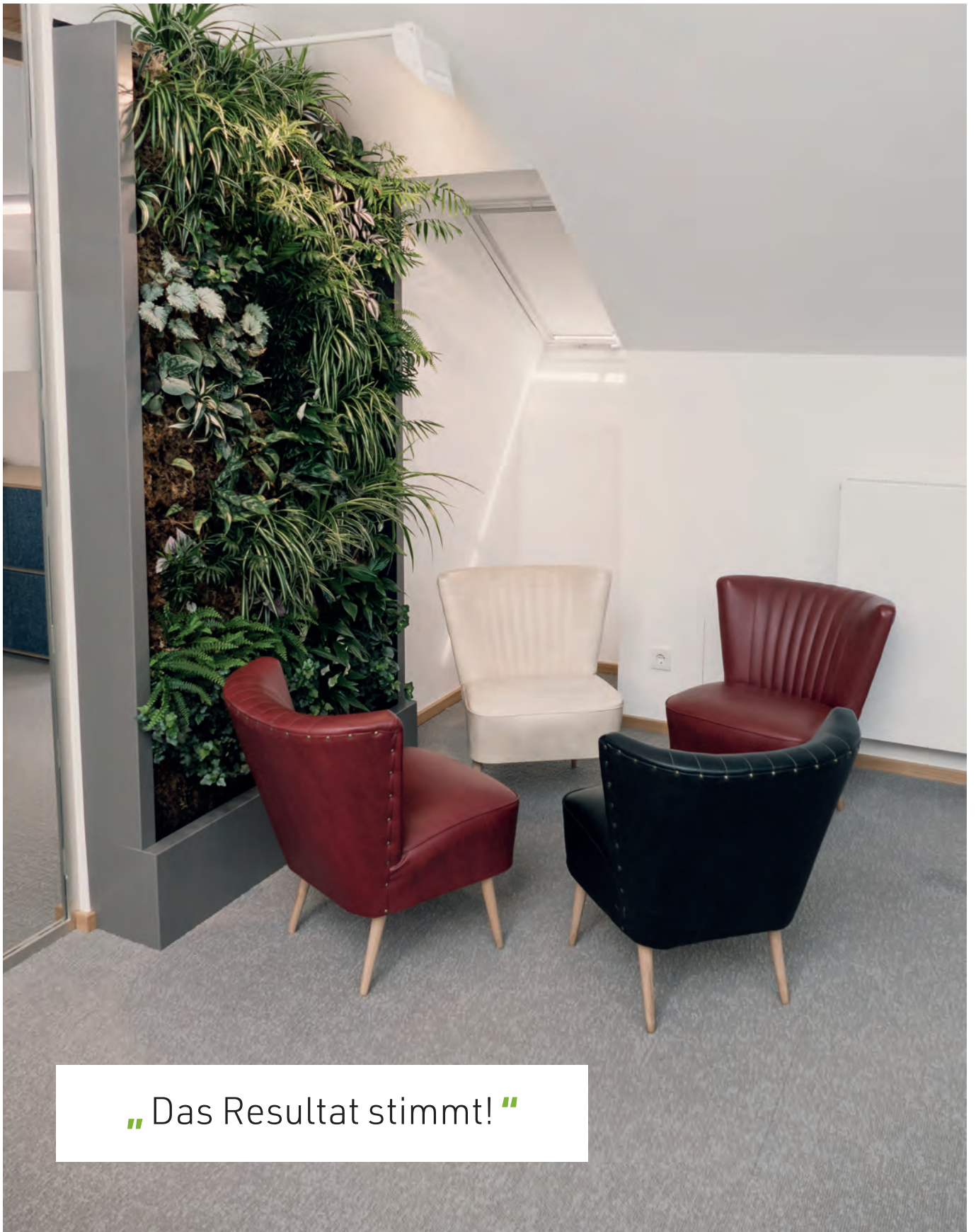
Im Wiltzer Rathaus ist die Verbindung zwischen moderner Gemeindeverwaltung und historischer Baustruktur dabei jedenfalls ganz gut gelungen. Zudem sollte man nicht unterschätzen, dass das Rathaus als zentrale Anlaufstelle für viele Bürger ganz einfach an seinen angestammten Platz im Stadtzentrum gehört. So wird es nun also auch künftig sein.

Tag 
der offenen Tür

Falls Sie sich die renovierten Räumlichkeiten der Villa Thilges genauer ansehen möchten, bietet sich Anfang September die Möglichkeit, an einer Führung durch das Rathaus teilzunehmen. Die Führung findet in kleinen Gruppen statt und wird an folgenden Terminen in luxemburgisch und französisch angeboten:

- Donnerstag, 2. September, ab 16:30 Uhr
- Samstag, 4. September, ab 9:00 Uhr

Um teilzunehmen, melden Sie sich bitte über unsere Website www.wiltz.lu oder telefonisch unter der Nummer 95 99 39 1 an.



„Das Resultat stimmt!“



« Le résultat répond aux attentes ! »



Au service technique, géré par Mike Nosbusch, on se réjouit à la perspective de pouvoir accueillir les clients dans un cadre approprié.

De prime abord, déménager toute une administration communale peut sembler une entreprise titanesque. Comment, en tant que responsable du service technique, avez-vous vécu les semaines qui viennent de s'écouler ?

Dimensions mises à part, ce n'est en fait pas tellement différent d'un déménagement privé familial. Quelques semaines avant, on commence petit à petit à trier ses affaires ou à les ranger dans des cartons, il y a des choses qui doivent d'abord être examinées en conseil de famille, avec des discussions plus ou moins longues, puis finalement, le jour J, tout le monde s'y met et au bout du compte, malgré le chaos ambiant, tout le monde est content du résultat.

En plus de tous les membres de l'administration qui ont tenu les rênes pendant la planification du déménagement, ce sont aussi et surtout les nombreux travailleurs et ouvriers communaux, qui ont besogné à l'hôtel de ville et autour pratiquement jusqu'au dernier moment, qui ont permis tout cela. Ils méritent certainement tous un immense merci.

D'après vous, quel a été le plus grand défi du processus de déménagement et de quel aspect du réaménagement de l'hôtel de ville les clients du service technique peuvent-ils particulièrement se réjouir ?

L'important, avant tout, c'était de veiller à ce que le service à la clientèle ne soit à aucun moment limité ou réduit malgré l'avancement des opérations de déblaiement et de déménagement. Maintenant que nous avons réintégré l'hôtel de ville, les attentes des citoyens à l'égard d'une administration communale moderne peuvent être encore mieux satisfaites, y compris au niveau du service technique. Indépendamment du fait que tous nos départements sont de nouveau centralisés et regroupés à proximité directe des autres services communaux, nous pourrons aussi recevoir les clients dans des bureaux bien aménagés qui permettront de présenter les projets, les plans et les procédures et d'en discuter dans un cadre discret et élégant.

Et pour finir, les nouveaux locaux offrent aussi la possibilité d'accueillir les nouveaux membres du personnel dans des conditions appropriées et, ainsi, de suivre l'évolution dynamique de la commune de Wiltz, d'égal à égal, au

niveau du personnel de l'administration communale également.

Héberger une administration communale moderne en plein essor dans une villa historique à protéger n'est certainement pas non plus sans difficultés...

Il aurait évidemment été plus simple à plusieurs niveaux de construire un nouveau bâtiment purement fonctionnel quelque part en pleine nature, mais quand on a à cœur de garder un centre-ville vivant et attrayant, on doit aussi, en tant que commune ou toute autre institution publique, veiller à préserver et à faire vivre le patrimoine architectural historique.

À l'hôtel de ville de Wiltz, en tout cas, l'alliance entre administration communale moderne et construction historique est très réussie. Il ne faut pas non plus sous-estimer le fait que l'hôtel de ville, en tant que point de contact central pour beaucoup de citoyens, fait tout simplement partie du centre-ville à son emplacement traditionnel. Et cela continuera d'être le cas à l'avenir.



Portes ouvertes en septembre

Curieux de découvrir l'intérieur de l'hôtel de ville rénové ? Début septembre, vous auriez la possibilité d'assister à des visites guidées de la Villa Thilges. Les visites en luxembourgeois ou français seront organisées aux dates suivantes:

- **Jeudi, 2 septembre**
à partir de 16h30
- **Samedi, 4 septembre**
à partir de 9h00

Pour participer, veuillez s.v.p. vous inscrire via notre site web www.wiltz.lu ou par téléphone au numéro 95 99 39 1.

Die Gemeindedienste im Wiltzer Rathaus im Überblick:

Erdgeschoss:

Das Bürgeramt

Das Team

Thierry Feller
Myriam Berg
Michèle Clees
Marie-Anne Diesel
Martine Duton
Viviane Hoor
Fernande Schadeck
Yasmine Simon

Die Hauptaufgaben

- Empfangsschalter
- Information und Kundenleitung
- Verarbeitung des Posteingangs
- Anrufannahme
- Verwaltung des Büromaterials
- Urkunden und Bescheinigungen
- Familienstand
- Wohnsitzänderungen
- Vermietung der kommunalen Säle
- „Nuits blanches“
- Ausschankgenehmigungen
- Haustiere
- Friedhöfe
- Personalausweise und Reisepass
- Behindertenausweise
- Luxemburgische Staatsbürgerschaft
- Wahlen
- Vereinsanliegen
- Kommunale Kommissionen:
 - Integration
 - Vereine
 - Gleichstellung und 3^{tes} Alter

Das Einnahmebüro

Das Team

Jennifer Günther
Sandy Collin
Sandra Huberty
John Ries

Die Hauptaufgaben

- Verwaltung der kommunalen Buchführung
- Aufstellung der Endabrechnungen
- Eintreiben der Zahlungsrückstände
- Erstellung des Restantenetats
- Parkraumverwaltung

1. Obergeschoss:

Gemeindesekretariat

Das Team

Francine Hahn
Anika Back
Anna Fischbach
Isabelle Heinen
Margot Kass
Olivier Knoch
John Lamberty
Waldemar Mersch
Gaby Thomas
Manuel Timoteo

Die Hauptaufgaben

- Allgemeine Verwaltung
- Kommunale Angelegenheiten
- Kommunale Kommissionen:
 - Grundschule
 - Musikschule
- Finanzen
- Kontrakte, Konventionen, Transaktionen
- Grund- und Musikschule
- Personalbüro
- Gemeindeverordnungen
- Informatik

2. Obergeschoss:

Technischer Dienst

Das Team

Mike Nosbusch
Dani Even
Luc Federspiel
Marcel Hinger
David Koch
Romaine Majerus
Carlo Messerig
Sabrina Morn
Luc Schaeffer
Jean-Claude Schmitz
Marcel Schroeder
Luc Wagner

Die Hauptaufgaben

- Bauprojekte der Gemeinde
- Baugenehmigungen und -zertifikate
- PAG/PAP
- Baujahresbescheinigungen
- Wohnungspaktbescheinigungen
- Öffentliche Gebäude und Beleuchtung
- Abwassernetz und Wasserwerk

- Baustellenüberwachung
- Öffentlicher Transport und Gemeinewege
- Mobilität und Mobilitätskonzepte
- Leitung Regiebetrieb
- Koordination Gemeindearbeiter
- Klimapakt
- Naturpakt
- EnerCoach
- Friedhöfe

City-Management

Das Team

Bob Wetzel
Ben Majerus
Inez Verharen

Die Hauptaufgaben

- Förderinitiativen für Wirtschaft, Tourismus, Handel und Kultur
- Projekte zur Verbesserung der Zusammenarbeit mit Bürgern, Vereinen, Kommissionen und regionalen Partnern
- Kommunale Kommissionen:
 - Integration
 - Jugend
- Presse- und Kommunikationsarbeit
- Gedruckte und elektronische Kommunikationskanäle
- Gemeindeparterschaften

Economie circulaire

Das Team

Patty Koppes

Die Hauptaufgaben

- Förderung neuer Ideen zur Umsetzung der Kreislaufwirtschaft auf kommunaler Ebene

Les services communaux à l'hôtel de ville de Wiltz en un clin d'œil :

Rez-de-chaussée:

Biergeramt Bureau de la population

Équipe

Thierry Feller
Myriam Berg
Michèle Clees
Marie-Anne Diesel
Martine Duton
Viviane Hoor
Fernande Schadeck
Yasmine Simon

Tâches principales

- Guichet d'accueil
- Information et orientation clients
- Traitement du courrier entrant
- Réception des appels
- Gestion du matériel de bureau
- Actes et certificats
- Affaires familiales
- Changement d'adresse
- Location des salles communales
- «Nuits blanches»
- Concession de débit
- Animaux de compagnie
- Cimetières
- Documents d'identité et passeports
- Cartes d'invalidité
- Nationalité luxembourgeoise
- Élections
- Intérêts des associations
- Commissions communales:
 - Intégration
 - Associations
 - Égalité et 3^e âge

Bureau des recettes

Équipe

Jennifer Günther
Sandy Collin
Sandra Huberty
John Ries

Tâches principales

- Gestion de la comptabilité communale
- Établissement des décomptes finaux
- Recouvrement des arriérés de paiement
- Réalisation de l'état des restants
- Gestion du stationnement

1^{ère} étage:

Secrétariat communal

Équipe

Francine Hahn
Anika Back
Anna Fischbach
Isabelle Heinen
Margot Kass
John Lamberty
Waldemar Mersch
Gaby Thomas
Manuel Timoteo

Tâches principales

- Administration générale
- Affaires communales
- Commissions communales:
 - École fondamentale
 - École de musique
- Finances
- Contrats, conventions, transactions
- École fondamentale et de musique
- Bureau du personnel
- Règlements communaux
- Informatique

2^{ème} étage:

Service technique

Équipe

Mike Nosbusch
Dani Even
Luc Federspiel
Marcel Hinger
Olivier Knoch
David Koch
Romaine Majerus
Carlo Messerig
Sabrina Morn
Luc Schaeffer
Jean-Claude Schmitz
Marcel Schroeder
Luc Wagner

Tâches principales

- Projets de construction dans la commune
- Permis de construire et certificats d'ouvrage
- PAG/PAP
- Attestations d'année de construction
- Attestations du pacte logement
- Bâtiments et éclairage publics

- Réseau des eaux usées et centre de distribution des eaux
- Supervision de chantiers
- Transports publics et chemins communaux
- Mobilité et concepts de mobilité
- Direction de la régie
- Coordination des travailleurs communaux
- Pacte Climat
- Pacte Nature
- EnerCoach
- Cimetières

City-Management

Équipe

Bob Wetzel
Ben Majerus
Inez Verharen

Tâches principales

- Initiatives promotionnelles pour l'économie, le tourisme, le commerce et la culture
- Projets d'amélioration de la collaboration avec citoyens, associations, commissions et partenaires régionaux
- Commissions communales:
 - Intégration
 - Jeunesse
- Travail de presse et de communication
- Canaux de communication imprimés et électroniques
- Partenariats communaux

Économie circulaire

Équipe

Patty Koppes

Tâches principales

- Promotion de nouvelles idées de mise en œuvre de l'économie circulaire au niveau communal



Economie Circulaire beschränkt sich nicht auf den Bau

Zur Circular Economy gehört weit mehr als die Wahl der richtigen Baumaterialien.

Ein gesundes Arbeitsumfeld und eine förderliche Zusammenarbeit gehören ebenfalls dazu. Bei der Renovierung des Rathauses wurden deshalb folgende Maßnahmen umgesetzt:

- Im Gebäude gibt es zahlreiche Orte, an denen die Mitarbeiter sich begegnen und austauschen können. Dadurch wird der Informationsfluss zwischen den Abteilungen verbessert, ein kollegiales und kollaboratives Zusammenarbeiten gefördert.
- Das Personal soll in einem gesunden Umfeld arbeiten können: dazu gehört eine gute Luftqualität (beispielsweise durch Pflanzen und Pflanzenwände), eine Beleuchtung, die sich dem Nutzer anpasst und sich ausschaltet, wenn sie nicht benötigt wird, sowie ergonomische Arbeitsplätze mit höhenverstellbaren Schreibtischen und cradle-2-cradle-zertifizierten Büromöbeln.
- Das Rathaus soll eine weitestgehend plastikfreie Umgebung werden. Ein Beispiel: Plastikwasserflaschen werden durch Zapfhähne für Leitungs- und Sprudelwasser auf jeder Etage überflüssig.
- Auf jeder Etage gibt es eine Trennstation für den Abfall, so dass Papier, Bioabfall, Verpackungsabfälle und Restmüll getrennt gesammelt werden.
- In Zusammenarbeit mit dem Atelier Klimbim wurden Bestandsmöbelstücke aufgefrischt und upcycelte Möbel zugekauft, wie man beispielsweise im Empfangsbereich erkennen kann.



L'Économie Circulaire ne se limite pas à la construction

L'économie circulaire ne se limite pas à choisir les bons matériaux de construction.

Un environnement de travail sain et une collaboration propice en font également partie. Les mesures suivantes ont donc été mises en œuvre lors de la rénovation de l'hôtel de ville :

- Il existe de nombreux endroits dans le bâtiment où les employés peuvent se rencontrer et échanger des idées. Cela améliore le flux d'informations entre les départements et favorise le travail collégial et collaboratif.
- Le personnel doit pouvoir travailler dans un environnement sain: cela inclut une bonne qualité de l'air (par exemple, grâce à des plantes et des murs végétaux), un éclairage qui s'adapte à l'utilisateur et s'éteint lorsqu'il n'est pas nécessaire, et des postes de travail ergonomiques avec des bureaux réglables en hauteur et du mobilier de bureau certifié «cradle-2-cradle».
- L'hôtel de ville devrait devenir un environnement sans plastique dans la mesure du possible. Par exemple, des robinets pour l'eau plate et gazeuse à chaque étage rendent superflus les bouteilles en plastique.
- Une station de tri des déchets est installée à chaque étage afin que le papier, les déchets organiques, les déchets d'emballage et les déchets résiduels soient collectés séparément.
- En collaboration avec l'Atelier Klimbim, le mobilier existant a été rafraîchi et du mobilier «upcyclé» a été acheté, comme on peut le voir à l'accueil, par exemple.







KANNERHAUS WOOLTZ

Auch draußen mittendrin

Beim Kannerhaus Wooltz
werden Natur, Neugier und
Nachhaltigkeit in Zukunft noch
größer geschrieben

Au cœur de l'action même à l'extérieur

Au Kannerhaus Wooltz, la nature,
la curiosité et la durabilité
seront encore plus importantes
à l'avenir





„Während des Lockdowns entstand die Idee zur Anlegung eines Waldparcours mit mehreren errichteten Stationen nahe der Kaul“



Laurent Roder, Kannerhaus Wooltz

Raus aus der Schule, rein in die Ferien – und damit zugleich rein in den traditionellen Kannersummer in der Gemeinde Wiltz.

Ob mit Ausflügen auf den Bauernhof oder an den Stausee, ob mit Fußball oder Klettersport, ob mit Kunstworkshops oder Gesellschaftsspielen, bei der Kannerhaus Wooltz Asbl setzt man – gemeinsam mit der Gemeinde und weiteren lokalen Partnern – auch in diesem Jahr erneut alles daran, dass Langeweile in den kommenden vier Wochen für die Kinder und Jugendlichen vor Ort ein Fremdwort bleibt.

Die Region mit ihrem natürlichen und kulturellen Erbe entdecken sowie auf spielerische und experimentelle Weise das Bewusstsein für die Umwelt fördern, es sind dies neben Spiel und Spaß die Kernziele des Kannersummer. Ein Konzept das gefällt, und sich allmählich gar zu einer Tragsäule der gesamten Kannerhaus-Philosophie mausert.

„Betrachtet man alle zurzeit schon angestoßenen und noch angedachten Projekte, so lassen wir in Zukunft eigentlich nichts weniger als eine außerschulische Bildungslandschaft entstehen, die den Kindern ihre eigene Umgebung auf ebenso erlebnis- wie erkenntnisreiche Weise erfahrbar macht“, fasst Laurent Roder, Direktor der Kannerhaus Asbl zusammen, jener Vereinigung also, die im Auftrag und in enger Zusammenarbeit mit der Gemeinde Wiltz bereits seit langen Jahren die kommunalen Kinderkrippen und Maisons relais betreibt und denn auch bestens für die Bewältigung der selbstgesteckten Herausforderungen gerüstet scheint.

„Außerschulische Bildungslandschaft“, dieser Begriff trifft es in der Tat ganz gut, rücken die Natur und der Nachhaltigkeitsgedanke fortan doch geradewegs in den Mittelpunkt des Betreuungskonzepts. „Zum einen ist es uns wichtig, dass die Kinder und Jugendlichen nicht auch noch während der Betreuungsstunden in den Schulgebäuden verharren, sondern möglichst draußen etwas unternehmen können. Zum anderen haben wir uns seit der Übernahme der früheren Eschweiler Bëschcrèche ‚Beim Mill‘ im Jahre 2019 aber auch verstärkt mit dem Thema Naturpädagogik befasst“, erklärt Roder. Ein Lernprozess, aus dem sich inzwischen

so einige interessante Projektvorhaben entwickelt haben.

So etwa die Schaffung der sogenannten Mini-Crèches, von denen die Gemeinde Wiltz im vergangenen Jahr in Erpeldingen bereits eine erste hat eröffnen können. Im eigenen Forstchalet untergebracht, können die kleinen Bëschmais von hier aus nun alltäglich im Grünen auf Entdeckungstour gehen und die Faszination des Waldes und seiner Bewohner hautnah erleben.

Doch auch die Stadmais und die Wibbelmais verbringen dank regelmäßiger Aktivitäten im Freien bereits jetzt möglichst viel Zeit in der Natur. „Das Entdecken der Natur mit allen Sinnen schafft eben auch eine gewisse Verbundenheit und fördert so schon von klein auf den Willen, die Erde zu schützen“, erklärt Laurent Roder die Idee der Erpeldinger Mini-Crèche, der laut Schöfferratserklärung in Wiltz künftig noch zwei weitere nahe des Freizeitkomplexes in der Kaul sowie unweit des Weierwee folgen werden.

Doch auch die Kinder aus den Wiltzer Maison relais-Strukturen zieht es dank des Einfallsreichtums der Kannerhaus Asbl allenthalben ins Freie, ob zum Spielen oder Spazieren, ob zur Biberbeobachtung oder zur Vogelberingung, ... Mit der Umnutzung der einstigen Bëschcrèche im Tal der Kirel erhalten sie nun aber gar ein echtes Naturentdeckungszentrum im Grünen, das innovative „Kirel-Lab“. Ausgehend von den vier Grundelementen Wasser, Feuer, Erde und Luft, eignet sich dieses hervorragend, um altersgerechte naturwissenschaftliche Experimente durchzuführen und die Jüngeren so auf spannende Art und Weise an die Prinzipien der Nachhaltigkeit heranzuführen. Ein Angebot, das unter der fachkundigen Begleitung der Pädagogin Debbie Oestreicher und des Biologen Luc Kieffer und dank der Kooperation mit der Naturverwaltung (ANF), dem Naturpark und weiteren fachkundigen Partnern stetig weiterentwickelt werden soll, sodass die Stätte in einer späteren Phase auch von anderen Gruppen oder Familien genutzt werden könnte.

„Während des Lockdowns und der zwischenzeitlichen Sperrung der Spielplätze entstand zudem die Idee zur Anlage eines kleinen Waldparcours mit mehreren, von externen Partnern aus Naturmaterialien errichteten Stationen nahe der Kaul, der sogenannte KANAKA

Das Kannerhaus in Zahlen



Strukturen:
10



Kinder:
> 650



Alter der Kinder:
von 3 Monaten bis 12 Jahre



Angestellte:
153



« Pendant le confinement, l'idée de créer un parcours forestier avec plusieurs stations à proximité de la Kaul a été née. »



Laurent Roder, Kannerhaus Wooltz

Finie l'école, place aux vacances – et avec elles le début du traditionnel «Kannersummer» dans la commune de Wiltz.

Que ce soit avec des excursions à la ferme ou au lac, avec du football ou de l'escalade, avec des ateliers d'art ou des jeux de société: l'Asbl Kannerhaus Wooltz, en collaboration avec la commune et d'autres partenaires locaux, fait tout pour que le mot ennui reste un mot étranger pour les enfants et les jeunes du coin.

Découvrir la région avec son patrimoine naturel et culturel et promouvoir la sensibilisation à l'environnement de manière ludique et expérimentale, tels sont les objectifs principaux du Kannersummer, en plus du jeu et du plaisir. Un concept qui plaît et qui devient progressivement un pilier de toute la philosophie Kannerhaus. «Si l'on regarde tous les projets qui ont déjà été lancés et ceux qui sont toujours à l'étude, à l'avenir, nous créerons en fait rien de moins qu'un paysage éducatif extrascolaire qui permettra aux enfants de découvrir leur propre environnement d'une manière riche en événements et en perspicacité» résume Laurent Roder, directeur de la Kannerhaus Asbl, l'association qui gère depuis de nombreuses années les crèches communales et maisons relais pour le compte et en étroite collaboration avec la commune de Wiltz, et qui semble bien outillée pour relever les défis fixés.

L'expression «paysage éducatif extrascolaire» est en effet très appropriée, puisque désormais la nature et le concept de durabilité sont au centre de l'encadrement des enfants. «D'une part, il est important pour nous que les enfants et les jeunes ne restent pas dans les bâtiments scolaires pendant les heures d'accueil, mais qu'ils puissent faire quelque chose à l'extérieur dans la mesure du possible. D'autre part, depuis que nous avons repris l'ancienne Bëschcrèche «Beim Mill» d'Eschweiler en 2019, nous avons aussi de plus en plus traité le sujet de l'éducation dans la nature», explique Roder. Un processus d'apprentissage à partir duquel plusieurs projets intéressants se sont développés entre-temps.

Par exemple, la création des mini-crèches par la commune de Wiltz, dont la première a ouvert ses portes à Erpeldange l'année

dernière. Hébergés dans leur propre chalet forestier, les petits «Bëschmais» peuvent désormais partir chaque jour à la découverte de la nature et vivre de près la fascination de la forêt et de ses habitants. Grâce à des activités régulières en plein air, les «Stadmais» et «Wibbelmais» passent déjà le plus de temps possible à l'extérieur. «Découvrir la nature avec tous ses sens crée un lien certain et favorise la volonté de protéger la terre dès le plus jeune âge», explique Laurent Roder à propos de l'idée de la Mini-Crèche d'Erpeldange, qui, selon la déclaration du collège échevinal de Wiltz, sera suivie à l'avenir de deux autres structures identiques près de la base de loisirs de Kaul et non loin du «Weierwee».

Mais grâce à l'ingéniosité de la Kannerhaus Wooltz Asbl, les enfants des maisons relais de Wiltz sont également attirés par le plein air, que ce soit pour jouer ou se promener, pour observer des castors ou pour baguer des oiseaux, ... Avec la reconversion de l'ancienne Bëschcrèche dans la vallée de la Kirel, ils bénéficient désormais d'un véritable centre de découverte de la nature à la campagne, l'innovant «Kirel-Lab». En se basant sur les quatre éléments de base (eau, feu, terre et air), il est idéal pour réaliser des expériences scientifiques adaptées à l'âge des enfants et pour passionner les plus jeunes pour les principes de la durabilité. Une offre qui, sous la direction experte de la pédagogue Debbie Oestreicher et du biologiste Luc Kieffer et grâce à la coopération avec l'administration de la nature (ANF), le parc naturel et d'autres partenaires experts, sera encore développée afin que le site puisse également être utilisé par d'autres groupes ou par des familles dans le futur.

«Pendant le confinement et la fermeture provisoire des aires de jeux, l'idée de créer un petit parcours forestier avec plusieurs stations à proximité de la Kaul a été née. Le fameux KANAKA (Kanner Natur Kaul), construit par des partenaires externes avec des matériaux naturels, perdurera également au-delà de la pandémie», ajoute Laurent Roder.

Régionalité et conscience environnementale: ces thèmes que Kannerhaus Wooltz essaie de transmettre aux enfants et aux jeunes qui lui sont confiés à l'extérieur, ont désormais également trouvé leur place à l'intérieur, dans les structures d'accueil elles-mêmes. Par exemple, dans le cadre d'un projet pilote

Le Kannerhaus en chiffres



Structures:
10



Enfants:
> 650



Age des enfants:
de 3 mois à 12 ans



Employés:
153



Einmaleins der Kreislaufwirtschaft

Die Elemente Wasser, Feuer, Erde und Luft sind die Grundlagen des Naturkreislaufs und damit auch die Eckpfeiler der Kreislaufwirtschaft, die sich die Gemeinde Wiltz als Hotspot der „Economie Circulaire“ bekanntermaßen auf die Fahnen geschrieben hat.

Im neuen Kirel-Lab, am Standort der früheren Bëschrèche, werden die vier Elemente nun als Ausgangspunkt genutzt, um die Kinder und Jugendlichen aus der Gemeinde auf spielerische und experimentelle Weise an naturwissenschaftliche Themen heranzuführen und sie so zugleich für einen schonenden und möglichst kollektiv angelegten Umgang mit den natürlichen Ressourcen zu sensibilisieren.

Eine spannende und erkenntnisreiche Art, die Kräfte der Natur zu entdecken, weshalb das Kirel-Lab in einer späteren Phase auch anderen Jugendgruppen oder Familien zugänglich gemacht werden soll. Denn im Tal der Kirel weiß man sicher auch noch so manchen Erwachsenen ins Staunen zu versetzen.

(Kanner Natur Kaul), der nun ebenfalls über die Pandemie hinaus Bestand haben wird“, fügt Laurent Roder hinzu.

Regionalität und Umweltbewusstsein, die Themen die das Kannerhaus Wooltz den ihm anvertrauten Kindern und Jugendlichen draußen zu vermitteln versucht, haben ihren Weg mittlerweile aber auch nach drinnen, in die Betreuungsstrukturen selbst, gefunden. So setzt man im Rahmen eines mit dem Agrarministerium initiierten Pilotprojekts seit geraumer Zeit bereits auf den verstärkten Einsatz von Lebensmitteln aus regionaler bzw. biologischer Herkunft zur täglichen Zubereitung der rund 650 Mahlzeiten in der zentralen Produktionsküche sowie auf die Einbeziehung der Gemeinde, der Eltern, der Kinder und der Betreuer in die Ausgestaltung der Menüfolge. Ein Engagement, das der Vereinigung kürzlich auch das „Sou schmaacht Lëtzebuerg“-Label eingebracht hat.

Und wer sich ausgewogen und gesund zu ernähren weiß, der dürfte auch fit für das neue „AktivWooltz“-Programm zur Förderung der Bewegung bleiben, das den Kindern der Maison relais – und darüber hinaus – auch das Sport- und Kulturangebot der Gemeinde Wiltz und damit zugleich die lokale Vereinswelt näherbringen soll.

Mit dem Aufbaudes neuen „Kannermusée“ begleitet man derweil auch noch eines der wegweisenden Zukunftsprojekte der Gemeinde Wiltz im Kinder- und Jugendbereich. An Hausaufgaben dürfte es dem Kannerhaus Wooltz Asbl bis auf Weiteres wohl nicht mangeln.

Eckdaten zum Kannerhaus

- Als eine der landesweit ältesten Vereinigungen ihrer Art verfolgt die Kannerhaus Wooltz Asbl bereits seit 1981 das Ziel, berufstätige Eltern bei der Vereinbarkeit von Familie und Beruf zu unterstützen. Unter der Federführung des damaligen Verwaltungsrats um Präsident Henri Roemer entstand so bereits 1982 in der Wiltzer Rue Charles Lambert eine erste Kindertagesstätte, das Kannerhaus, damals noch mit gerademal zehn Betreuungsplätzen.
- Mit dem Ausbau der Betreuungsstrukturen im Lande und der weiteren Ver-

tiefung der diesbezüglichen nationalpolitischen und kommunalen Bemühungen – allen voran der Einführung der „chèques-services“ – wuchs auch das Angebot und das Arbeitsvolumen der Kannerhaus Asbl in den vergangenen Jahrzehnten stetig an. Mittlerweile wird in der Stadmais- und der Wibbelmais-Crèche, der Mini-Crèche der Bëschmais, der beiden Maisons relais Millermoaler und Reenert sowie der Ganztagesstruktur der Villa Mirabella rund 650 Kindern und Jugendlichen ein umfangreiches, außerschulisches Betreuungsprogramm geboten. Hinzu kommen zahlreiche Projekte im non-formalen Bildungsbereich, wie das „Kannerbureau“, das Kultur- und Bewegungsprojekt „Aktiv Wooltz“ oder auch das neue Kirel-Lab. Insgesamt stehen zurzeit nicht weniger als 153 Mitarbeiter in Diensten des Kannerhauses.

- Kinder von 3 Monaten bis 4 Jahren werden zwischen 6.30 Uhr und 19 Uhr in der Kinderkrippe betreut. Kinder von 4 bis 12 Jahren werden in den außerschulischen Zeiträumen zwischen 7 Uhr und 19 Uhr in den Maisons relais betreut. Die Kannerhaus Wooltz asbl unterhält Konventionen mit dem Ministerium für Bildung, Kindheit und Jugend sowie der Gemeinde Wiltz.



Kannerhaus Wooltz asbl

Administration centrale
10, rue du X Septembre
L-9560 WILTZ

E-Mail:
contact@kannerhaus-wooltz.lu
Tel.: 95 83 70 800
www.kannerhaus-wooltz.lu



L'abc de l'économie circulaire

Les éléments eau, feu, terre et air sont les fondements du cycle naturel et donc aussi les pierres angulaires de l'économie circulaire, thématique dans laquelle la commune de Wiltz s'engage depuis plusieurs années.

Dans le nouveau Kirel-Lab, à l'emplacement de l'ancienne «Bësch-crèche», les quatre éléments servent désormais de point de départ pour initier les enfants et jeunes de la commune à des sujets scientifiques de manière ludique et expérimentale et en même temps les sensibiliser à une approche prudente et la plus collective possible des ressources naturelles.

Une manière passionnante et instructive de découvrir les forces de la nature – c'est pourquoi le Kirel-Lab sera rendu accessible à d'autres groupes de jeunes ou familles dans une phase ultérieure. Car dans la vallée de la Kirel, on sait certainement aussi étonner les adultes.

lancé avec le ministère de l'agriculture, l'accent est mis depuis quelque temps sur l'utilisation accrue d'aliments d'origine régionale ou biologique pour la préparation quotidienne des quelque 650 repas dans la cuisine centrale de production, ainsi que sur la participation de la commune, des parents, des enfants et des éducateurs à la conception des menus. Un engagement qui a récemment valu à l'association le label «Sou schmaacht Lëtzebuerg». Et ceux qui savent s'alimenter de manière équilibrée et saine doivent aussi rester en forme grâce au nouveau programme «AktivWootz», qui promeut l'activité physique en proposant aux enfants de la Maison relais - et au-delà - des activités sportives et culturelles dans la commune de Wiltz et par la même occasion dans les associations locales.

La création du nouveau «Kannermusée», accompagnée également par Kannerhaus Wootz, est un autre projet d'avenir pionnier de la commune de Wiltz dans le domaine de l'enfance et de la jeunesse. La liste des tâches de Kannerhaus Wootz Asbl est donc bien remplie pour l'avenir.

Chiffres clés du Kannerhaus

- En tant que l'une des plus anciennes associations de ce type dans le pays, la Kannerhaus Wootz Asbl poursuit l'objectif d'aider les parents qui travaillent à concilier famille et carrière depuis 1981. Sous la direction du conseil d'administration de l'époque dirigé par le président Henri Roemer, la première garderie a été créée en 1982 rue Charles Lambert à Wiltz, et proposait à l'époque seulement dix places en crèche.
- Avec l'expansion des structures d'accueil dans le pays et l'approfondissement des efforts politiques nationaux et communaux dans le domaine – surtout via l'introduction des «chèques-services» - la gamme de services et le volume de travail de la Kannerhaus Asbl n'ont cessé de croître au cours des dernières décennies. Entre-temps, les crèches «Stadmais» et «Wibbelmais», la mini-crèche «Bëschmais», les deux maisons relais «Millermoaler» et «Reenert» ainsi que l'école à temps plein «Villa Mirabella» proposent à environ 650 enfants et jeunes un vaste programme d'accueil périscolaire. Il existe également de nombreux projets

dans le secteur de l'éducation non formelle, comme le «Kannerbureau», le projet de culture et d'exercice «Aktiv Wootz» ou le nouveau Kirel-Lab. Au total, ce ne sont pas moins de 153 employés qui sont actuellement au service de la Kannerhaus.

- Les enfants de 3 mois à 4 ans sont pris en charge entre 6h30 et 19h00 à la crèche. Les enfants de 4 à 12 ans sont pris en charge dans les Maisons relais entre 7h00 et 19h00 en dehors des heures d'école. La Kannerhaus Wootz asbl entretient des conventions avec le ministère de l'Éducation, de l'Enfance et de la Jeunesse et la commune de Wiltz.

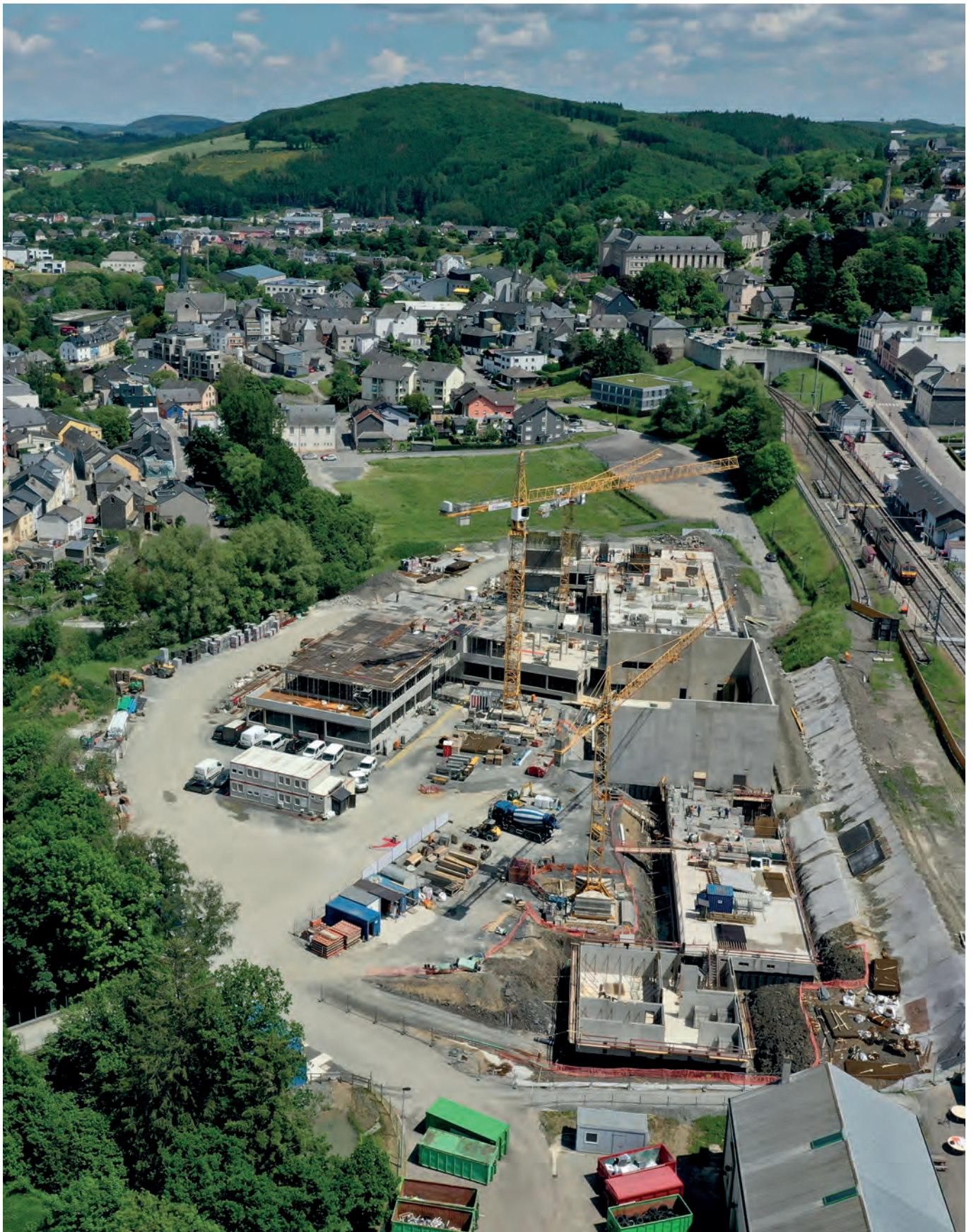


Kannerhaus Wootz asbl

Administration centrale

10, rue du X Septembre
L-9560 WILTZ

E-mail:
contact@kannerhaus-wooltz.lu
Tél.: 95 83 70 800
www.kannerhaus-wooltz.lu



CAMPUS GÉITZT

Startschuss eines Marathonprojekts

Es tut sich was auf dem ehemaligen Industriegelände in der Géitz. Mit dem Bau des Bildungscampus entsteht das erste sichtbare Element im neuen Stadtteil „Wunne mat der Wooltz“.

Démarrage d'un projet marathon

Il se passe quelque chose sur l'ancien site industriel du Géitz. Avec la construction du campus éducatif Géitzt, le premier élément visible du nouveau quartier «Wunne mat der Wooltz» est créé.



Kräne drehen sich, Bagger schaffen Aushub beiseite, im Akkord liefern Lastwagen Fertigbauteile an. Unzählige Arbeiter werkeln an mehreren Orten der riesigen Baustelle unweit des Bahnhofs. Wo einst die Nachwuchsspieler des FC Wiltz trainierten und Einwohner ihren Abfall ins Recyclingzentrum brachten, wächst in zügigem Tempo der Rohbau des Campus Géitz gen Himmel.

Die Arbeiten am Bildungscampus, welcher neben einer Schule mit Maison Relais und Produktionsküche auch eine Sporthalle, eine Musikschule und das neue Kindermuseum „Plomm“ umfasst, schreiten bisher nach Plan voran, mit dem Ziel, dass die Gebäude zum Schulbeginn im September 2023 bezugsfertig sind.

Das bisher größte Projekt der Gemeinde Wiltz

Die Bildungsinfrastruktur entsteht im 2,38 Hektar umfassenden, sogenannten „PAP Public“, einem der sieben Teilbauungspläne, welche zum Projekt „Wunne

mat der Wooltz“ gehören. Campus Géitz wird somit das erste Bauwerk, welches auf den ehemaligen Industriebrachen im Herzen von Wiltz entsteht, dort wo in den nächsten 15 Jahren Wohnraum für mehr als 2.000 Einwohner geschaffen wird. Auf dem Gelände liegt der Fokus auf sanfter Mobilität: der Autoverkehr ist auf ein Minimum reduziert. Entlang der Wiltz werden Treppen und Sitzstufen bis zur Wasserkante angelegt, welche als blaues Klassenzimmer genutzt werden können.

„Mit einem Kostenpunkt von 58 Millionen Euro ist es das größte Projekt, das die Gemeinde Wiltz jemals angegangen ist“, sagt Bürgermeister Fränk Arndt. Vom Innenministerium, dem Ministerium für Bildung, Kinder und Jugend, dem Ministerium für Wohnungsbau und dem Sportministerium wird die Gemeinde finanziell unterstützt.

Die vierte Grundschule in Wiltz

Die künftige Grundschule mit Maison Relais bietet Platz für bis zu 300 Schüler zwischen 4 und 12 Jahren. Durch die

räumliche Nähe von Schule und Betreuungsstruktur können formale und non-formale Bildung Hand in Hand gehen. Die Räumlichkeiten werden größtenteils gemeinsam von beiden Akteuren genutzt, um Leerstand zu vermeiden.

In der Géitz entsteht somit die vierte Grundschule in der Gemeinde. „Der neue Bildungscampus ist einerseits eine Entlastung für die bestehenden Grundschulen, in denen der Platz begrenzt ist, und andererseits eine Bereicherung für alle Schulkinder in der Gemeinde“, freut sich Regionaldirektor Marc Schreiner. „Ich finde es bemerkenswert, dass bei der Entstehung eines komplett neuen Stadtteils auch an den Bau einer neuen Schule gedacht wurde, bei deren Entwicklung alle betroffenen Akteure schon in der Planungsphase mit einbezogen wurden.“

Für Laurent Roder, Direktor der Kannerhaus Wooltz asbl, ermöglicht der neue Schulcampus eine weitere Qualitätssteigerung in Sachen Kinderbetreuung: „Uns ergeben sich viele neue Möglichkeiten durch die Zusammenarbeit mit der Musikschule, dem Kindermuseum und





Les grues tournent, les excavatrices creusent tandis que les camions apportent des éléments préfabriqués. Un grand nombre d'ouvriers s'affairent à différents endroits sur l'immense chantier situé non loin de la gare. Là où autrefois, les jeunes footballeurs du FC Wiltz s'entraînaient et où les résidents apportaient leurs déchets au centre de recyclage, le squelette du campus Géitz s'élève maintenant vers le ciel.

Les travaux du campus éducatif, qui comprend une école avec Maison Relais et cuisine de production, un hall sportif, une école de musique et le nouveau musée pour enfants «Plomm», progressent comme prévu, avec l'objectif que les bâtiments soient prêts à être occupés d'ici la rentrée scolaire de septembre 2023.

Le plus grand projet de la commune de Wiltz à ce jour

L'infrastructure scolaire est en cours de construction sur les 2,38 hectares du « PAP Public », l'un des sept plans d'aménagement

particulier qui font partie du projet «Wunne mat der Wooltz ». Le Campus Géitz sera ainsi le premier ensemble bâti à être construit sur l'ancienne friche industrielle au cœur de Wiltz, un lieu qui deviendra également le cadre de vie pour plus de 2 000 habitants au cours des 15 prochaines années. Sur le site, l'accent est mis sur la mobilité douce: la circulation automobile est réduite au strict minimum. Le long de la Wiltz, des escaliers et des sièges jusqu'au bord de l'eau peuvent être utilisés comme une salle de classe verte.

«Avec un coût de 58 millions d'euros, il s'agit du plus grand projet jamais entrepris par la commune de Wiltz», déclare le bourgmestre Fränk Arndt. La commune reçoit un soutien financier du ministère de l'Intérieur, du ministère de l'Éducation nationale, de l'Enfance et de la Jeunesse, du ministère du Logement et du ministère des Sports.

La quatrième école fondamentale de la commune

La future école fondamentale avec Maison

Relais accueillera jusqu'à 300 élèves de 4 à 12 ans. La proximité de l'école et de la structure d'accueil permettra de mieux combiner éducation formelle et non formelle. La plupart des locaux sont utilisés conjointement par les deux acteurs afin d'éviter les espaces vacants.

C'est donc la quatrième école fondamentale de la commune est en construction à Géitz. «Le nouveau campus scolaire offre d'une part un soulagement pour les écoles fondamentales existantes, car leur capacité est limitée, et d'autre part un enrichissement pour tous les écoliers de la commune», se réjouit le directeur régional Marc Schreiner. «Je trouve remarquable que, lors de la création d'un tout nouveau quartier, on ait également envisagé la construction d'une nouvelle école, dont le développement a impliqué tous les acteurs concernés dès la phase de planification.»

Pour Laurent Roder, directeur de Kannerhaus Wooltz asbl, le nouveau campus scolaire permet d'augmenter encore plus la qualité de l'offre en matière de garde d'enfants: «Nous avons beaucoup de nouvelles opportunités grâce à des coopérations avec l'école de musique et

durch die vielfältigen Räumlichkeiten, die wir für unsere Aktivitäten nutzen können. Das Projekt ermöglicht uns auch eine Selbstreflektion durchzuführen über unser derzeitiges und zukünftiges Angebot in der Kinderbetreuung.“

Kinder machen Zukunft

In der Tat konnten das Lehr- und Betreuungspersonal, vor allem aber auch die Kinder bei der Ausarbeitung des Projekts mitreden. In zahlreichen Workshops unter dem Motto “Kanner maachen Zukunft” wurden gemeinsam mit den zukünftigen Nutzern Ideen und Wünsche gesammelt, welche bei der Ausstattung der Gebäude umgesetzt werden können. Umgesetzt werden beispielsweise ein flexibel nutzbarer Kinoraum und Orte zum „chillen“. Auch für den Pausenhof hatten die Kinder zahlreiche Vorschläge, von den obligatorischen Schaukeln über Spielgeräte bis zum Pavillon mit Sitzmöglichkeiten für regnerische Tage.

Eine zentrale Produktionsküche für die Wiltzer Betreuungsstrukturen

Teil des Bauprojekts ist auch eine 400 Quadratmeter große Produktionsküche. Hier werden dann bis zu 1.000 Mahlzeiten am Tag zubereitet, um in den Grundschulrestaurants, den kommunalen Kindertagesstätten und Maison Relais in Wiltz serviert zu werden.

„Die Produktionsküche erleichtert unserem Küchenpersonal die Arbeit und vereinfacht uns und auch unseren Lieferanten die logistische Organisation“, erklärt Laurent Roder.

Sporthalle für Schul- und Vereinssport

Inmitten der Baustelle ragen bereits die hohen Außenwände der künftigen Sporthalle in die Luft. Durch die zentrale Lage ist sie direkt aus der Schule und der Maison Relais zugänglich. Die 700 Quadratmeter große Halle kann unterteilt werden, so dass zwei Schulklassen gleichzeitig Sport betreiben können. Ein „Airtramp“ gehört ebenfalls zur Ausstattung: Das ist ein riesiges, luftgefülltes Kissen und ein hervorragendes pädagogisches Werkzeug, mit dem verschiedene Fähigkeiten wie

Psychomotorik, Gleichgewichtssinn oder soziale Fähigkeiten verbessert werden können. Ein Multifunktionsraum, der sich beispielsweise für Tanzkurse eignet, wird ebenfalls integriert.

Abends und am Wochenende kann die Sporthalle von Sportvereinen oder für Veranstaltungen genutzt werden. Der lokale Basketballverein wird aller Voraussicht nach hier seine neue Spielstätte beziehen.

Ein neues Zuhause für die Musikschule

Mit dem Neubau in der Géitz lösen sich ebenfalls einige Sorgen der “Ecole de Musique Wiltz”. Im Januar 2020 musste die Musikschule aus der Villa Faber in das Schloss Wiltz umziehen, da ihr ursprünglicher Sitz zur Schaffung neuer Klassensäle für die Grundschule umgebaut werden musste. Zwar mangelt es im Schloss Wiltz nicht an Platz, doch sind die Räumlichkeiten akustisch nicht an die Bedürfnisse des Musikunterrichts



le musée pour enfants. Les différentes salles que nous pouvons utiliser pour nos activités sont un grand atout. Le projet nous permet également de procéder à une autoréflexion sur notre offre de services d'accueil actuelle et future.»

Les enfants font l'avenir

En effet, le personnel enseignant et d'encadrement, mais surtout les enfants, ont eu leur mot à dire dans l'élaboration du projet. Sous la devise «Kanner maachen Zukunft» («Les enfants font l'avenir»), de

nombreux ateliers impliquant les futurs utilisateurs des bâtiments, ont permis de rassembler des idées et des souhaits qui peuvent ensuite être mis en œuvre lors de l'aménagement des bâtiments. Par exemple, une salle de cinéma utilisable de manière flexible et des lieux de détente vont être mis en place. Des balançoires, jeux et pavillons avec bancs pour les jours pluvieux étaient d'autres demandes des enfants pour l'aménagement cour de récréation.

Une cuisine centrale de production pour les structures d'accueil de Wiltz

Le projet comprend également une cuisine de 400 mètres carrés. Jusqu'à 1 000 repas par jour y seront préparés, pour être servis dans les restaurants des écoles fondamentales, les crèches communales et les Maisons Relais de Wiltz.

«La cuisine de production facilite le travail de notre personnel de cuisine et simplifie l'organisation logistique, pour nous comme pour nos fournisseurs», se réjouit Laurent Roder.

Salle de sport pour le sport scolaire et les clubs locaux

Au centre du chantier, les hauts murs extérieurs de la future salle de sport s'élèvent déjà dans les airs. De par sa situation centrale, celle-ci sera directement accessible depuis l'école et la Maison Relais. La salle de 700 mètres carrés peut être subdivisée afin que deux classes de l'école puissent faire du sport en même temps. Un «Airtramp» fait également partie de l'équipement: il s'agit d'un immense coussin rempli d'air et d'un excellent outil pédagogique permettant d'améliorer diverses compétences telles que la psychomotricité, le sens de l'équilibre ou les compétences sociales. Une salle multifonctionnelle, adaptée aux cours de danse par exemple, est également intégrée au bâtiment.

Le soir et le week-end, la salle de sport peut être utilisée par des clubs sportifs ou pour des événements. Elle servira vraisemblablement comme salle de jeu pour le club de basketball local.

Un nouveau siège pour l'école de musique

Le campus Géitz résout également certains problèmes de l'École de Musique de Wiltz. En janvier 2020, l'école a dû déménager au château de Wiltz, car son emplacement d'origine, la Villa Faber, a dû être transformé pour créer de nouvelles salles de classe pour l'école fondamentale. Bien que l'espace ne manque pas au château, l'acoustique des lieux n'est pas adaptée aux besoins de l'enseignement musical. Cela changera bientôt, lorsque l'école de musique aura son siège permanent au campus Géitz.





angepasst. Dies ändert sich also bald, wenn die Musikschule ihren definitiven Sitz im Campus Géitz erhält.

Räume für Einzel- und Gruppenkurse sowie ein Mehrzweckraum, insgesamt fast 1.900 m², wurden am Bildungscampus in Zusammenarbeit mit der Musikschule geplant.

Für Direktor Cédric Gilis bietet der Umzug einen weiteren Vorteil: „Durch die räumliche Nähe können wir die Zusammenarbeit mit der Grundschule und der Maison Relais verstärken und neue pädagogische Konzepte ausarbeiten. Außerdem können wir den Musikunterricht besser in den Alltag der Schüler integrieren.“

Schulanfang im September 2023

In knapp zweieinhalb Jahren soll der Campus Géitz fertiggestellt sein. Mit den Bauarbeiten wurde im Herbst letzten Jahres begonnen und vor Winteranbruch

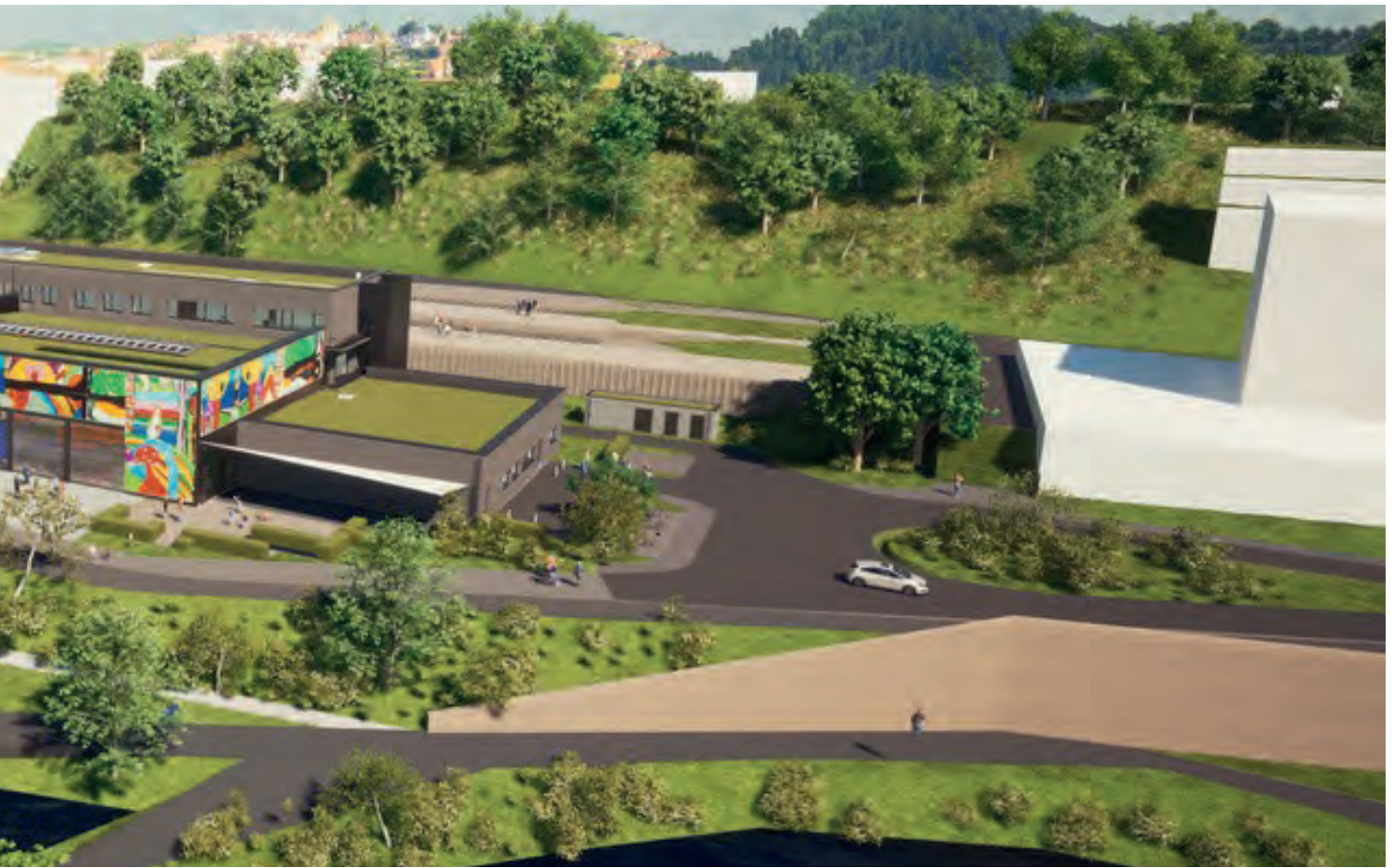
dürften die Rohbauarbeiten bereits abgeschlossen sein. Anschließend geht es an die Installation der Technik und den Innenausbau. Die Fertigstellung des gesamten Komplexes ist für Mitte 2023 geplant, so dass die Schulkinder zur „Rentrée“ 2023 erstmals in der Géitz zur Schule gehen können.

Plomm: kein gewöhnliches Museum

Ein Highlight des Campus Géitz wird sicherlich das Kindermuseum „Plomm“. Es handelt sich dabei nicht um ein „klassisches“ Museum, in dem man eine Ausstellung mehr oder weniger passiv betrachtet. „Plomm“ steht für einen inspirierenden Erfahrungsraum, ein Ort mit spannenden Ausstellungen, Workshops und Spielmöglichkeiten, in dem die Kinder intellektuell und emotional konfrontiert werden und wo eigenständiges Denken, Kreativität, Expression, Partizipation und Erfahrungslust gefördert werden.

Projektbetreuer und Mitinitiator Herbert Maly erklärt: „Kindermuseen gibt es auf der ganzen Welt. Es sind 'Weltentdeckungsorte', an denen Kinder etwas entdecken können.“ Dort werden regelmäßig wechselnde Ausstellungen und Workshops organisiert, bei denen die Kinder sich auf eine interaktive Weise mit bestimmten Themen beschäftigen können. „Man kann die Exponate anfassen und mit ihnen spielen. Eine Ausstellung zum Thema Geld könnte man sich beispielsweise in Form eines kleinen Ladens vorstellen, in dem die Kinder Einkaufen spielen können.“

Die Idee zur Schaffung eines Kindermuseums entstand bereits vor über 10 Jahren im Rahmen eines Leaderprojekts zur Verbesserung der Angebote für Kinder in der Region. Das Kannerbureau Wooltz arbeitet derzeit intensiv an der konkreten Umsetzung des Projekts mit und wird im Kindermuseum später auch eine wichtige Rolle spielen.



Sur près de 1 900 m², des locaux pour les cours individuels et collectifs ainsi qu'une salle polyvalente ont été planifiés sur le site en collaboration avec l'école de musique.

Pour le directeur Cédric Gilis, le déménagement offre un autre avantage: «La proximité nous permet d'intensifier notre coopération avec l'école fondamentale et la Maison Relais et de développer de nouveaux concepts pédagogiques. De plus, nous pouvons mieux intégrer les cours de musique dans la vie quotidienne des élèves.»

Rentrée scolaire en septembre 2023

Le campus Géitz devrait être achevé dans un peu moins de deux ans et demi. Les travaux de construction ont commencé à l'automne de l'année dernière et le gros œuvre devrait déjà être terminé avant le début de l'hiver. Il s'agit ensuite d'installer les équipements techniques et de réaliser les travaux intérieurs. L'achèvement de

l'ensemble du complexe est prévu pour mi-2023, ce qui permettra aux élèves de découvrir le campus Géitz à partir de la rentrée en septembre 2023.

Plomm: un musée peu ordinaire

Le musée pour enfants «Plomm» sera certainement un des points forts du campus Géitz. Il ne s'agit pas d'un musée «classique», où l'on regarde une exposition de manière plus ou moins passive. «Plomm» est synonyme d'un espace d'expérience inspirant, d'un lieu d'expositions, d'ateliers et de jeux passionnants où les enfants sont confrontés intellectuellement et émotionnellement et où la pensée autonome, la créativité, l'expression, la participation et le goût de l'expérience sont encouragés. Herbert Maly, et co-initiateur et coordinateur du projet explique: «Il existe des musées pour enfants partout dans le monde. Ce sont des «lieux de découverte» où les enfants

peuvent découvrir le monde qui les entoure.» Des expositions et des ateliers y sont régulièrement organisés pour permettre aux enfants d'aborder des thèmes spécifiques de manière interactive. «Vous pouvez toucher les objets exposés et jouer avec eux. On pourrait par exemple imaginer une exposition sur le thème de l'argent sous la forme d'un petit magasin où les enfants pourraient jouer à faire les courses.»

L'idée de créer un musée pour enfants est née il y a plus de 10 ans dans le cadre d'un projet LEADER visant à améliorer les offres pour enfants dans la région. Le Kannerbureau Wooltz travaille intensivement sur la mise en œuvre du projet et jouera un rôle important au musée pour enfants.



Die gesündeste Schule - dank der Economie Circulaire

Bei der Planung des Campus Géitz wurde das ambitionierte Ziel aus gegeben, die gesündeste Schule des Landes zu bauen. Dabei helfen die Prinzipien der Economie Circulaire, die bei der Entwicklung und dem Bau der Gebäude angewendet werden. Dadurch, dass viele Räume von mehreren Akteuren (beispielsweise Schule und Maison Relais) genutzt werden, kann der Platz effizienter genutzt werden und damit auch Ressourcen geschont werden. Die Statik des Gebäudes ist so geplant, dass eine flexible Nutzung und spätere Umgestaltung der Raumaufteilung möglich bleibt.

Während der Bauphase werden die beteiligten Unternehmen für die Anwendung der Economie Circulaire sensibilisiert. Die verwendeten Baumaterialien werden vor dem Einbau analysiert, damit ausschließlich schadstofffreie und im Idealfall recycelte oder recycelbare Baustoffe zum Einsatz kommen. Die Luftqualität auf der Baustelle wird ebenfalls regelmäßig kontrolliert, um Probleme frühzeitig erkennen zu können. Um eine bessere Wiederverwertung der Baumaterialien zu ermöglichen und Ressourcen zu sparen, werden die Betonwände nicht zusätzlich verputzt. Auch auf den Energieverbrauch wurde Wert gelegt. Durch Fotovoltaikanlagen und Geothermie funktioniert das Gebäude mit erneuerbaren Energiequellen. Teile der Dächer werden begrünt, Regenwasser wird aufgefangen und genutzt.

Für das Kindermuseum greift man auf Upcycling zurück, zum Beispiel, indem Schiffscontainer für die Inneneinrichtung genutzt werden.



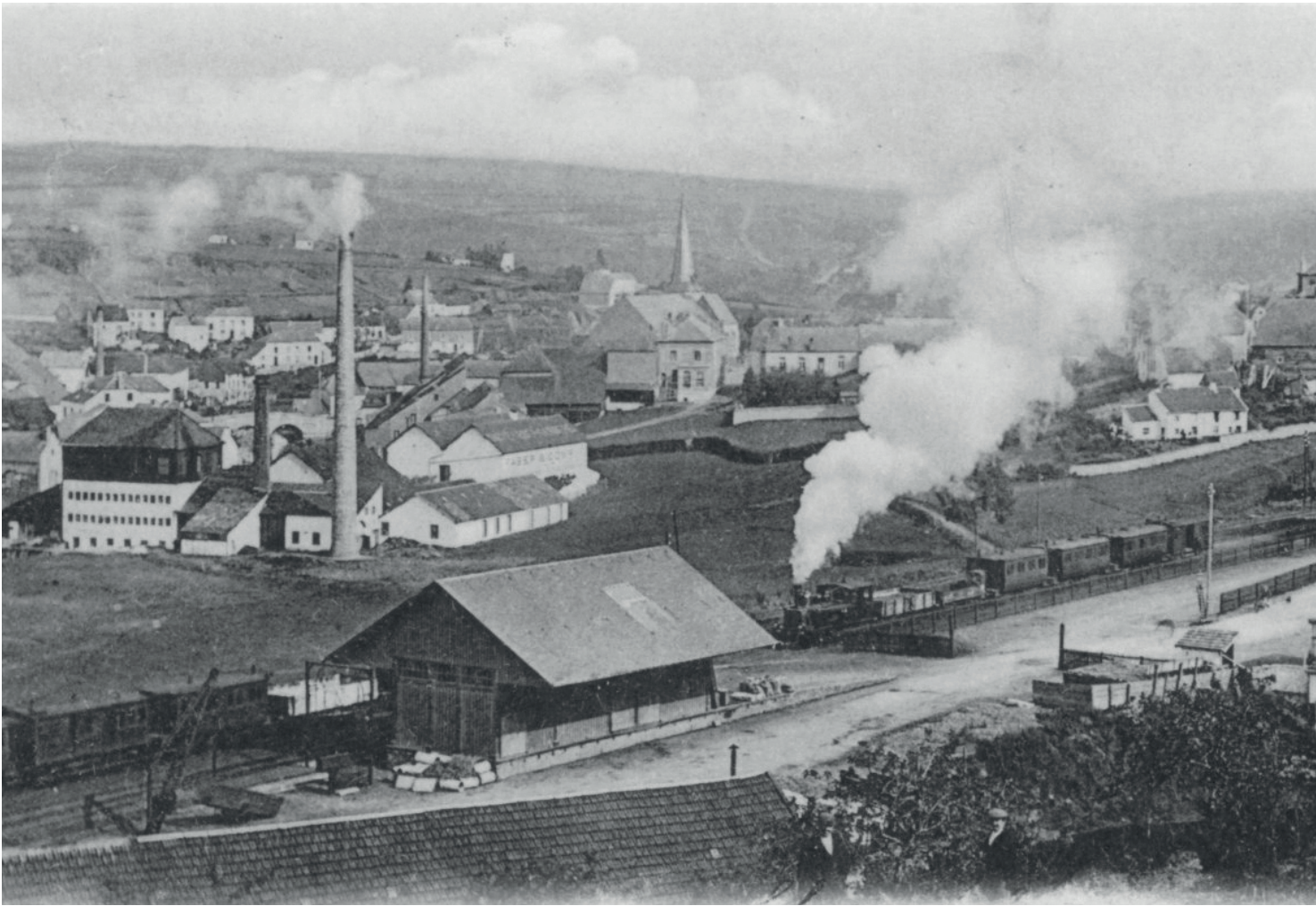


L'école la plus saine, grâce à l'Économie Circulaire

Lors de la planification du campus Géitz, l'objectif ambitieux était de construire l'école la plus saine du pays. Les principes de l'Économie Circulaire, qui sont appliqués dans le développement et la construction des bâtiments, y contribuent. Comme de nombreuses pièces sont utilisées par plusieurs acteurs (par exemple par l'école et la maison relais), l'espace peut être utilisé plus efficacement et il est ainsi possible d'économiser des ressources. La statique du bâtiment est conçue de manière à permettre une utilisation flexible et une modification ultérieure de la répartition des espaces.

Pendant la phase de construction, les entreprises impliquées sont sensibilisées à l'application de l'économie circulaire. Les matériaux de construction utilisés sont analysés avant l'installation afin de n'utiliser que des matériaux de construction sans polluants et idéalement recyclés ou recyclables. La qualité de l'air sur le chantier est également vérifiée régulièrement afin que les problèmes puissent être identifiés à un stade précoce. Afin de permettre un meilleur recyclage des matériaux de construction et d'économiser les ressources, on évite les finitions inutiles, par exemple en utilisant du béton apparent. Une grande importance a également été accordée à la consommation d'énergie. Grâce aux systèmes photovoltaïques et à la géothermie, le bâtiment fonctionne avec des sources d'énergie renouvelables. Une partie des toitures est végétalisée, l'eau de pluie est récupérée et réutilisée.

Pour le musée des enfants, on recourt à l'upcycling (transcyclage), par exemple en utilisant des conteneurs maritimes pour l'aménagement intérieur.



WOOLTZ FREIER AN HAKT

Bahnhof Wiltz

Am 23. Mai 1881 fuhr erstmals ein Zug in den Wiltzer Bahnhof ein.

Mit dem Bau der neuen Teilstrecke Wiltz-Kautenbach war im Februar 1880 begonnen worden. Von 1886 bis 1888 wurde die

Linie bis nach Bastnach ausgebaut. Im September 1967 wurde die Verbindung zwischen Wiltz und Belgien jedoch stillgelegt. Mittlerweile führt der Radweg PC20 über die frühere Bahnstrecke.

2011 beschloss die CFL, den Fahrkartenschalter im Bahnhof Wiltz zu schließen.

Heute befinden sich die „Weeltzer Ludo-Bibliothék“ und die „Bicherstuff“ im Bahnhofsgelände.

Im Rahmen des Wohnungsbauprojekts „Wunne mat der Wooltz“ wird sich das Gesicht des Bahnhofs in den nächsten Jahren weiter verändern.



Gare de Wiltz

C'était le 23 mai 1881 que le premier train arrivait à la Gare de Wiltz.

La construction du nouveau tronçon Wiltz-Kautenbach avait commencé en février 1880. De 1886 à 1888, la ligne fût pro

longée jusqu'à Bastogne. Cette connexion entre Wiltz et la Belgique a été mis hors service en septembre 1967. L'ancien tracé est entretemps reconverti en piste cyclable (PC20).

En 2011, les CFL ont pris la décision de fermer leur guichet à la gare de Wiltz.

Aujourd'hui, le bâtiment héberge la «Weeltzer Ludo-Bibliothék» et la «Bicherstuff».

Dans le cadre du projet d'urbanisation «Wunne mat der Woltz», la gare changera encore d'apparence dans les années à venir.



SPIELPLÄTZE IN DER GEMEINDE WILTZ

Reichlich Platz zum Austoben

Im zweiten Quartal 2020 waren sie aufgrund der sanitären Einschränkungen gezwungenermaßen verwaist und Gegenstand vieler Diskussionen. Seit Juni letzten Jahres sind sie wieder ein beliebter Treffpunkt für die Kinder: die öffentlichen Spielplätze in der Gemeinde Wiltz.

Les aires de jeux dans la commune de Wiltz

Beaucoup d'endroits pour se défouler

Pendant le deuxième trimestre de 2020, elles ont été abandonnées de force sous l'effet des restrictions sanitaires, alimentant bien des débats. En juin de cette année, elles sont redevenues un lieu de rendez-vous privilégié des enfants – les aires de jeux publiques de la commune de Wiltz.



„Ich finde es gut,
dass wir Kinder
nach unserer
Meinung gefragt
werden“

In der Gemeinde Wiltz hat der Nachwuchs die Wahl zwischen gleich 13 öffentlichen Kinderspielplätzen: neun davon in Wiltz sowie jeweils einem in Erpdingen, Eschweiler, Knaphoscheid und Weidingen. Zudem verfügen die drei Grundschulen Reenert, Millermoaler und Mirabella über je einen Spielplatz, welche ausschließlich während den Schulpausen und für die Maison Relais zur Verfügung stehen.

Selscheid fehlt in der Aufzählung - noch, denn die administrativen Vorbereitungen laufen bereits, um auch hier eine neue Spielstätte bauen zu können. Der Entwurf steht bereits - und dieser trägt die Handschrift der Dorfkinder.

Partizipativ planen

Seit der Gründung des "Kannerbureau Wooltz" im Jahre 2012 hat es sich die Gemeinde Wiltz verstärkt zum Ziel gemacht, die Kinder bei der Ausarbeitung von Projekten, welche sie direkt betreffen, mitreden zu lassen. So auch bei der Planung neuer Spielplätze: in interaktiven Workshops können die

künftigen Nutzer vor Ort gemeinsam mit dem Architekten und Vertretern des kommunalen technischen Diensts die Möglichkeiten und Grenzen des Projekts in Erfahrung bringen. Anschließend wird in mehreren Gruppen an Modellen und Plänen gearbeitet, in denen jeder seine Wünsche und Bedürfnisse mit einfließen lassen kann. Auch das pädagogische Fachpersonal und die Eltern werden mit einbezogen. Ein Modell, das gut ankommt.

Voller Begeisterung diskutieren Laura, Carol, Imran und Sara aus dem Cycle 4 der Villa Mirabella im Kannerbureau Wooltz über ihre Ideen für den im Pausenhof des Campus Géitz geplanten Spielplatz. Obwohl sie längst im Lyzeum sein werden, wenn die neue Schule 2023 eröffnet, macht die Gruppe sich gemeinsam mit den Mitarbeiterinnen des Kannerbureau Gedanken darüber, wie der Spielplatz für Grundschul Kinder jeden Alters etwas bieten kann. „Ich finde es gut, dass wir Kinder nach unserer Meinung gefragt werden, denn wir wissen manchmal besser was wir Kinder uns wünschen als die Erwachsenen“,





«Je trouve
que c'est une
bonne chose
de demander
aux enfants de
donner leur avis»

Les enfants de la commune de Wiltz ont le choix entre pas moins de 13 aires de jeux publiques: neuf à Wiltz, les autres à Erpeldange, Eschweiler, Knaphoscheid et Weidingen respectivement. Les trois écoles fondamentales Reenert, Millermoaler et Mirabella disposent en plus toutes de leur propre aire, accessible exclusivement pendant les récréations et pour la Maison Relais.

Selscheid manque encore à la liste, mais plus pour longtemps: les préparatifs administratifs sont déjà en cours pour construire là aussi un tout nouveau terrain de jeux. Le concept est déjà prêt... et il porte la signature des enfants du village.

Planification participative

Depuis le lancement du «Kannerbureau Woltz» en 2012, la commune de Wiltz redouble d'efforts pour donner la parole aux enfants sur l'élaboration de

projets qui les concernent directement. Ainsi notamment de la planification de nouvelles aires de jeux: lors d'ateliers interactifs, les futurs utilisateurs peuvent définir sur place les possibilités et les limites du projet avec l'architecte et les représentants du service technique communal. Après quoi, les modèles et les plans sont élaborés au sein de plusieurs groupes où chacun a la possibilité d'exprimer ses souhaits et ses besoins. Le personnel pédagogique et les parents sont également impliqués. Un modèle qui est bien accueilli.

Au Kannerbureau Woltz, Laura, Carol, Imran et Sara du cycle 4 de la Villa Mirabella discutent pleins d'enthousiasme de leurs idées pour l'aire de jeux prévue dans la cour de récréation du Campus Géitz. Même s'ils ne seront déjà au lycée lorsque la nouvelle école fondamentale ouvrira ses portes en 2023, le groupe travaille avec le personnel de Kannerbureau pour réfléchir à la manière dont la cour de récréation peut être aménagée afin de répondre aux besoins des enfants de tous âges. «Je trouve que c'est une bonne chose de demander aux



meint Sara. Carol ergänzt: „wir spielen auch lieber und häufiger auf einem Spielplatz, den wir mitgestaltet haben“. Für Laura sind Schaukeln ein „Must have“ auf dem zukünftigen Spielplatz, für Imran sollte auf jeden Fall ein Fußballtor und ein Basketballkorb vorhanden sein.

Die Meinung der Experten zählt

Laut Julia Haslbauer, Mitarbeiterin des Kannerbureau Wooltz, lernen die Kinder viel durch die Workshops. „Die

Perspektive der Kinder ist eine andere als die der Erwachsenen. Sie versetzen sich direkt in die einzelnen Spielplatzzonen rein und denken sogar an Sonnen-, Regen- und Schattenplätze und sehen sofort, wenn etwas fehlt. Es motiviert sie, als ‚Experten‘ mit einbezogen werden. Die Kinder lernen, mit den Vorgaben eines Projekts umzugehen und Lösungen zu finden, und bleiben trotz aller Fantasie meist sehr realistisch mit ihren Wünschen“.

Im Austausch mit der Gemeinde und den jungen Planern arbeitet ein Architekt

dann nach und nach den „perfekten Plan“ für den neuen Spielplatz aus. Sobald der Kostenvoranschlag steht und die nötigen Subsidien beantragt sind, stellen die Kinder das Projekt mitsamt den angefertigten Entwürfen und Modellen dem Gemeinderat vor. Gibt dieser grünes Licht, leitet der technische Dienst die Umsetzung des Plans in die Wege. Auch hierbei packen die Kinder ab und zu mit an, zum Beispiel beim Pflanzen von Hecken.

Das jüngste Projekt, welches zusammen mit den Kindern entwickelt wurde,



enfants de donner leur avis, car parfois nous savons mieux que les adultes ce que nous voulons», déclare Sara. Carol ajoute: «Nous préférons jouer dans une aire de jeux que nous avons conçue nous-mêmes.» Pour Laura, les balançoires sont un «must» pour la future aire de jeux ; pour Imran, un but de football et un panier de basket sont indispensables.

L'avis des experts compte

Julia Haslbauer, employée du Kannerbureau Wooltz, affirme que les enfants apprennent beaucoup lors de ces ateliers.

«Le point de vue des enfants est différent de celui des adultes. Ils pensent même aux zones de soleil, de pluie et d'ombre et voient immédiatement si quelque chose manque. Cela les motive d'être impliqués dans le projet en tant qu'«experts». Les enfants apprennent à travailler avec les spécifications d'un projet et à trouver des solutions. Malgré toute leur imagination, ils restent généralement très réalistes dans leurs souhaits.»

En consultation avec la commune et les planificatrices et planificateurs en herbe, un architecte met ensuite au point

le «plan parfait» de la nouvelle aire de jeux. Dès que le devis est prêt et que les subsides nécessaires ont été demandés, les enfants présentent le projet, accompagné des concepts et modèles réalisés, au conseil communal. Si celui-ci donne son feu vert, le service technique met la concrétisation du plan sur les rails. Là encore, les enfants mettent occasionnellement la main à la pâte, par exemple pour planter les haies.

Le dernier projet, élaboré avec les enfants, sera prêt juste à temps pour les vacances d'été : une toute nouvelle aire

Spielplätze in Zahlen

13 Anzahl öffentlicher Spielplätze in der Gemeinde Wiltz:

13



Budgetposten pro Jahr:

ca. 200.000 €



Unterhalt der Spielplätze pro Jahr:

3.500 Arbeitsstunden
200 m³ Rindenmulch
25 Tonnen Meersand
25 Tonnen Oberrheinkies



Durchschnittliche Lebensdauer eines Spielplatzes:

10 Jahre



Kleines Spielplatz-Verhaltensmalleins

- Ich beachte die Öffnungszeiten (7:00 bis 22:00 Uhr), um die Anwohner nicht zu stören.
- Ich werfe meinen Abfall in den Mülleimer oder nehme ihn mit nach Hause.
- Ich fahre nicht mit dem Rad über die Spielplätze oder die Grünanlagen.
- Ich reiße keine Blumen oder Pflanzen aus den Beeten.
- Ich spiele so, dass ich die Spielgeräte nicht beschädige.
- Ich führe meinen Hund an der Leine.
- Ich beachte die geltende Altersbegrenzung der Spielplätze. (bis 12 Jahre)
- Als Eltern beaufsichtige ich meine Kinder beim Spielen.

wird pünktlich zu Beginn der Sommerferien fertig: ein brandneuer Abenteuer-spielplatz in Erpeldingen mit vielen Spielmöglichkeiten, entworfen nach den Vorstellungen der Dorfkinder.

Regelmäßiger Check

Für die Wartung der zahlreichen Spielplätze in der Gemeinde sind täglich zwei Mitarbeiter der Stadtwerke im Einsatz. Rund 3.500 Arbeitsstunden werden jedes Jahr dafür aufgewendet, dass die Plätze sicher und sauber bleiben. Kleinere Reparaturen werden in Eigenregie durchgeführt, bei umfangreicheren Arbeiten - beispielsweise dem Aufbau neuer Spielgeräte - wird auf spezialisierte Firmen zurückgegriffen.

Die sicherheitstechnische Konformität der einzelnen Plätze wird zudem jährlich von einem Zertifizierungsinstitut überprüft. "Im Schnitt haben die Spielgeräte eine Lebensdauer von zehn Jahren", weiß Luc Federspiel von den Wiltzer Stadtwerken. "Jedes Jahr wird mindestens ein Spielplatz runderneuert, aktuell renovieren wir die Spielplätze 'op Bäessent' und beim Picknickbereich in der 'Kaul'." Gut 200.000 € investiert die Gemeinde jährlich in den Bau und die Instandhaltung ihrer Spielplätze.

Inklusiver Spielplatz

Öffentliche Spielplätze sollen für alle gleichermaßen gut nutzbar sein – deshalb wurden bei der Renovierung des Platzes in der Campingstrooss Spielgeräte errichtet, welche speziell für Kinder im Rollstuhl gedacht sind. Hier gibt es beispielsweise eine spezielle Schaukel und ein angepasstes Karussell – einzigartig in der Region.

Aus Sicherheitsgründen ist dieser Teil des Spielplatzes nur per Schlüsselkarte und nur in Begleitung eines Erwachsenen zugänglich. Den Schlüssel kann man an der Rezeption des Camping Kaul sowie bei der Gemeindeverwaltung kostenlos ausleihen.

Gegenseitiger Respekt - auch auf dem Spielplatz


Wie in vielen Bereichen des Alltags gibt es auch auf den Spielplätzen die eine oder andere Regel, die es zu beachten gilt und auf die Schilder vor Ort hinweisen. (Siehe auch Kasten "Kleines Spielplatz-Verhaltensmalleins") Beispielsweise sind die Spielplätze in der Gemeinde Wiltz zwischen 22:00 Uhr und 7:00 Uhr geschlossen, um die Nachtruhe nicht zu stören. Zudem sind auf den Plätzen




Les aires de jeux en chiffres:

13 Nombre d'aires de jeux publiques dans la commune de Wiltz: 13

 Poste budgétaire par an: environ 200 000 €

 Entretien des aires de jeux par an: 3 500 heures de travail
200 m³ de paillis d'écorce
25 tonnes de sable de mer
25 tonnes de gravier du Rhin supérieur

 Durée de vie moyenne d'une aire de jeux: 10 ans



Petit b.a.-ba du comportement sur l'aire de jeux:

- Je respecte les heures d'ouverture (de 7 h à 22 h) pour ne pas déranger les résidents.
- Je jette mes déchets dans la poubelle ou je les rapporte à la maison.
- Je ne roule pas à vélo sur les aires de jeux ou dans les espaces verts.
- Je n'arrache pas de fleurs ou de plantes des parterres.
- Je joue de façon à ne pas abîmer les équipements.
- Je tiens mon chien en laisse.
- Je respecte la limite d'âge en vigueur sur les aires de jeux. (jusqu'à 12 ans)
- En tant que parent, je surveille mes enfants pendant qu'ils jouent.

de jeux d'aventure à Erpeldange avec de nombreuses possibilités ludiques, conçue en tenant compte des idées des enfants du village.

Contrôles réguliers

Deux employés du service des régies sont affectés quotidiennement à la maintenance des nombreuses aires de jeux de la commune. Quelque 3500 heures de travail sont consacrées chaque année au maintien de la sécurité et de la propreté des lieux. Ils effectuent eux-mêmes les petites réparations, tandis que les travaux de plus grande ampleur, comme la construction de nouveaux équipements, sont confiés à des sociétés spécialisées.

La conformité aux exigences de sécurité de chaque aire est par ailleurs contrôlée annuellement par un organisme de certification. «Les aires de jeux ont une durée de vie de dix ans en moyenne», explique Luc Federspiel, du service technique de Wiltz. «Chaque année, une aire de jeux au moins est entièrement remise à neuf. En ce moment, nous rénovons l'aire „op Bässent” et celle de l'espace pique-niques „Kaut”.» La commune investit environ 200 000 € par an dans la construction et l'entretien de ses aires de jeux.

Aire de jeux inclusive

Les aires de jeux publiques devant pouvoir être utilisées par toutes et tous sans distinction, des équipements spécialement conçus pour les enfants en fauteuil roulant ont été aménagés lors de la rénovation de l'aire située à la Campingstrooss. Celle-ci compte par exemple désormais une balançoire spéciale et un carrousel adapté, sans équivalents dans la région.

Pour des raisons de sécurité, cette partie de l'aire de jeu n'est accessible qu'avec une carte d'accès et en présence d'une personne adulte. La carte peut être empruntée gratuitement à la réception du camping Kaul ainsi qu'auprès de l'administration communale.

Respect mutuel, y compris sur l'aire de jeux

Comme dans beaucoup de domaines de la vie quotidienne, il y a sur les aires de jeux aussi l'une ou l'autre règle à respecter. Des panneaux indiquent à quoi prêter attention sur place (voir aussi encadré «Petit b.a.-ba du comportement sur l'aire de jeux»). Les aires de la commune de Wiltz sont par exemple fermées entre 22h00 et 7h00 pour ne pas perturber le repos nocturne.



ausreichend Mülleimer aufgestellt, so dass man seinen Abfall eigentlich nicht auf den Boden werfen oder auf der Rutsche liegen lassen müsste.

Auch Vandalismus ist dann und wann ein Problem. Die Reparatur von mutwillig beschädigten Spielgeräten kostet Zeit und Geld, welches dann für andere sinnvolle Projekte in der Gemeinde fehlt. „Allgemein sollte jeder Benutzer den nötigen Respekt vor den Anlagen, den Blumenbeeten und den Anwohnern aufbringen, um ein reibungsloses Zusammenleben zu ermöglichen“, fasst Luc Federspiel zusammen, wie man sich im öffentlichen Raum verhalten soll.



Spillplaz.lu: Spielplätze online finden

Alle Spielplätze der Gemeinde Wiltz sind auch auf der Website www.spillplaz.lu verzeichnet. Auf einer interaktiven Karte finden Sie Informationen zur Lage und Ausstattung sowie Fotos aller Anlagen.



Economie Circulaire auf dem Spielplatz

Die Gemeindearbeiter achten in Sachen Spielplätze auch auf die Zirkularität. Beim Bau von neuen Spielgeräten und -hütten wird soweit wie möglich auf einheimisches Holz zurückgegriffen, welches oft sogar aus den Wäldern der Gemeinde kommt. Auch die rund 200 Kubikmeter Rindenmulch, welche jährlich auf den Spielplätzen verteilt werden, stammen aus dem Gemeindewald. Ist ein neuer Anstrich fällig, wird auf gesunde Naturfarben zurückgegriffen. Werden Spielgeräte abmontiert, so wahrt man die noch funktionstüchtigen Teile auf, um sie später als Ersatzteile für andere Spiele nutzen können.





Elles disposent par ailleurs toutes d'un nombre suffisant de poubelles pour éviter que les déchets soient jetés par terre ou qu'on les laisse traîner sur le toboggan. Le vandalisme peut parfois aussi être un problème. Réparer les dégâts causés intentionnellement aux équipements de jeux coûte du temps et de l'argent, que la commune ne peut pas investir dans d'autres projets intéressants. «De manière générale, quiconque utilise l'aire doit traiter avec respect les installations, les parterres de fleurs et les résidents pour permettre une cohabitation sans encombre»: voilà comment Luc Federspiel résume le comportement à adopter dans l'espace public.



Spillplaz.lu: trouver des aires de jeux en ligne

Toutes les aires de jeux de la commune de Wiltz sont recensées sur le site internet www.spillplaz.lu. Une carte interactive vous fournit des informations sur leur emplacement et leurs équipements ainsi que des photos de toutes les installations.



L'économie circulaire sur les aires de jeux

À l'égard des aires de jeux aussi, les travailleurs de la commune tiennent compte de l'économie circulaire. Les nouveaux équipements et huttes de jeux sont construits dans la mesure du possible avec du bois local, qui vient même souvent des bois communaux. Les quelque 200 m³ de paillis d'écorce répartis chaque année sur les aires de jeux viennent du bois communal. Quand un coup de pinceau est nécessaire, on utilise des peintures naturelles saines. Si des équipements de jeux sont démontés, les parties encore opérationnelles sont conservées pour être réutilisées plus tard comme pièces de rechange sur d'autres jeux.

Die Spielplätze der Gemeinde im Steckbrief

Die Gemeinde Wiltz bietet ihren Bürgern und Besuchern ein vielfältiges Spielplatzangebot

1) Erpeldingen - an der Bréck

- Ausstattung: Kletteranlage, Rutsche, Tunnel, Schaukel, Sandspielbereich, Seilrutsche
- Picknickbank

2) Eschweiler - Duerfstrooss

- Ausstattung: Schaukel, Rutschbahn, Sandkasten, Spielhaus, Klettergerüst
- Picknickbank und öffentliches WC
- In der Nachbarschaft: Indoor-Spielplatz und Minigolf MIGO, Bouleplatz

3) Knaphoscheid - Im Dahl

- Ausstattung: Schaukel, Rutschbahn, Spielhaus, Klettergerüst

4) Wiltz - Op Batzendell,

- Ausstattung: Rutschbahn, Klettergerüst

5) Weidingen - Um Bëschel

- Ausstattung: Schaukel, Rutschbahn, Spielhaus, Klettergerüst

6) Wiltz - Camping Kaul

- Ausstattung: Schaukel, Rutschbahn, Sandkasten, Spielhaus, Klettergerüst
- Picknickbank und öffentliches WC
- In der Nachbarschaft: Beachvolleyfeld, Bouleplatz

7) Wiltz - Grillplatz Kaul

- Zurzeit gesperrt; Instandsetzung geplant

8) Wiltz - Campingstrooss

- Ausstattung: rollstuhlgerechte Schaukel, rollstuhlgerechtes Karussell, Rutschbahn, Klettergerüst
- Picknickbank
- Zugang zum rollstuhlgerechten Areal per Schlüsselkarte, erhältlich beim Camping Kaul und der Gemeindeverwaltung
- In der Nachbarschaft: Multisportfeld mit Fußball- und Basketballplatz, Skatepark Kaul, Bikepark Kaul

9) Wiltz - Op Bäessent

- zurzeit gesperrt; Instandsetzung geplant

10) Wiltz - Kouswiss

- Adresse: rue des Pêcheurs
- Ausstattung: Schaukel, Spielhaus, Klettergerüst

- Picknickbank, öffentliches WC
- In der Nachbarschaft: Multisportfeld mit Basket- und Fussballplatz

11) Wiltz - Parc Simon

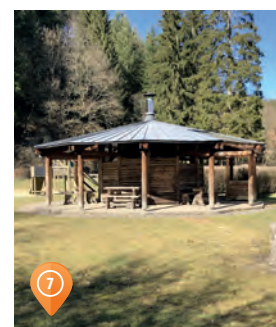
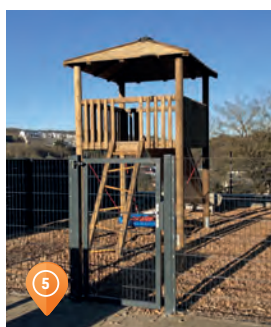
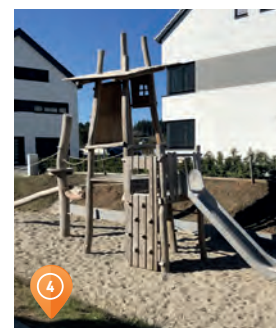
- Adresse: avenue Nicolas Kreins
- Ausstattung: Schaukelwippe, Klettergerüst

12) Wiltz - Am Daelchen

- Adresse: rue du Moulin à Vent
- Ausstattung: Schaukel, Rutschbahn, Spielhaus, Klettergerüst
- Picknickbank
- In der Nachbarschaft: Multisportfeld mit Fußball- und Basketballplatz

13) Wiltz - „Millermoaler“

- Adresse: avenue Nicolas Kreins
- Ausstattung: Schaukel, Tunnelrutschbahn, Klettergerüst, Wasserspielplatz, Tunnel

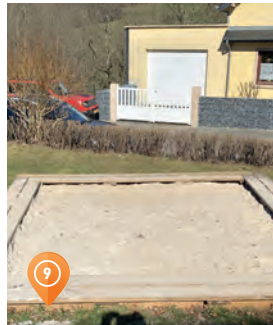


Les aires de jeux de la commune

La commune de Wiltz dispose d'un vaste choix d'aires de jeux pour ses habitants et visiteurs.

1) Erpeldange - an der Bréck

- Équipement: structure d'escalade, toboggan, tunnel, balançoire, bac à sable, tyrolienne
- Table de pique-nique



2) Eschweiler - Duerfstrooss

- Équipement: balançoire, toboggan, bac à sable, cabane de jeux, structure d'escalade
- Table de pique-nique et WC public
- À proximité: aire de jeux et minigolf MIGO, terrain de boule

3) Im Dahl - Knaphoscheid

- Équipement: balançoire, toboggan, cabane de jeux, structure d'escalade

4) Wiltz - Op Batzendell

- Équipement: toboggan, structure d'escalade

5) Weidingen - Um Bëschel

- Équipement: balançoire, toboggan, cabane de jeux, structure d'escalade

6) Wiltz - Camping Kaul

- Équipement: balançoire, toboggan, bac à sable, cabane de jeux, structure d'escalade
- Table de pique-nique et WC public
- À proximité: terrain de beach-volley, terrain de boule

7) Wiltz - Grillplatz Kaul

- Fermée actuellement; rénovation prévue

8) Wiltz - Campingstrooss

- Équipement: balançoire adaptée pour fauteuils roulants, carrousel adaptée pour fauteuils roulants, toboggan, structure d'escalade
- Table de pique-nique
- Accès à l'espace adapté pour fauteuils roulants seulement par carte d'accès disponible au Camping Kaul et à l'administration communale
- À proximité: terrain multisports avec terrain de foot et de basket, Skatepark Kaul, Bikepark Kaul

9) Wiltz - Op Bäessent

- Fermée actuellement; rénovation prévue

10) Wiltz - Kouswiss

- Adresse: rue des Pêcheurs
- Équipement: balançoire, cabane de jeux, structure d'escalade
- Table de pique-nique, WC public
- À proximité: terrain multisports avec terrain de foot et de basket

11) Wiltz - Parc Simon

- Adresse: avenue Nicolas Kreins
- Équipement: balançoirewippe, structure d'escalade

12) Wiltz - Am Daelchen

- Adresse: rue du Moulin à Vent
- Équipement: balançoire, toboggan, cabane de jeux, structure d'escalade
- Table de pique-nique
- À proximité: terrain multisports avec terrain de foot et de basket

13) Wiltz - «Millermoaler»

- Adresse: Avenue Nicolas Kreins
- Équipement: balançoire, toboggan couvert, structure d'escalade, espace de jeux aquatique, tunnel

