



DEBUET

Informationen aus der Gemeng Wootz an der Region

Index

Politik Politique	2
Bericht der Gemeinderatssitzung Rapport de la séance du conseil communal	
Das betrifft auch Sie Ça vous concerne	4
Wunne mat der Wootz Personnel communal Ecoles fondamentales Kulturprogramm Prabbeli La semaine de la santé mentale 2022 Welubi City-Bus Wiltz	
Jugend Jeunesse	13
Jugendbureau Éislek Kannerbureau Wootz Kannerhaus Wootz	
Circular Economy	18
Gutes und schlechtes Licht Journée de l'économie circulaire	
Die Gemeinde investiert La commune investit	20
Retrospective	20
Festival de Wiltz Commémoration de la grève du 31 août 1942 Wiltz s'offre sa rose: «Mémoire de Wiltz» Concours - Kënn Dir Är Gemeng?	
Den drëtten Alter	24
Päiperleck S.à.r.l. Neies aus dem Servior Geenzebléi	
Aus de Veräiner	26
Kuerz-Infos aus de Veräiner	
Geschäftswelt Commerce	28
DoFir Wootz	



Editorial

Liebe Mitbürgerinnen und Mitbürger,

am 31. August haben wir uns zum 80. Jahrestag zurückerinnert an den Generalstreik, der 1942 in Wiltz seinen Ursprung nahm und sich im ganzen Land ausbreitete, um sich gegen die Einführung der Wehrpflicht und die deutsche Besatzungsmacht zu wehren. Dies war ein starkes Zeichen von Zivilcourage und Solidarität, welches damals leider viele Menschen mit dem Leben bezahlen mussten.

Es ist wichtig, die Erinnerung an diese historischen Ereignisse nicht verblasen zu lassen – umso mehr, weil die Zeitzeugen uns nach und nach verlassen. Nun liegt es an uns, ihre Erzählungen am Leben zu erhalten und sie unseren Kindern, Enkelkindern, Urenkeln weiterzugeben, damit auch die kommenden Generationen alles dafür tun, den Frieden in Europa zu erhalten.

Als „Cité Martyre“ trägt Wiltz eine bedeutende Rolle bei der Erinnerung an den Zweiten Weltkrieg. Neben den Gedenkfeiern, Monumenten, Informationstafeln und Ausstellungen arbeitet die Gemeinde eng mit dem Lycée du Nord zusammen und unterstützt Projekte wie „Land of Memory“, in dem die Geschichte zusammen mit Jugendlichen aufgearbeitet wird. Junge Leute werden so zu „Passeurs de mémoire“, um Geschichte weiterzuerzählen.

Auch ist essenziell die politische Bildung der Kinder und Jugendlichen, beispielsweise über das „DemokratieLabo“, welches Ende des Jahres in Wiltz gastiert: eine mehrsprachige interaktive Ausstellung, die dazu einlädt, über die Vielfalt der luxemburgischen Gesellschaft und die Funktionsweise unseres politischen Systems zu diskutieren.

Wir sollten uns unseres Glücks immer bewusst sein, dass wir in einem freien Land in Frieden leben können. Sorgen wir also dafür, dass dies auch so bleibt.

Der Bürgermeister- und Schöffenrat,

Fränk ARNDT – Bürgermeister
Patrick COMES – Schöffe
Pierre KOPPES – Schöffe
Albert WAAIJENBERG – Schöffe

Chères concitoyennes, chers concitoyens,

Le 31 août dernier, à l'occasion du 80e anniversaire de la grève générale, nous nous sommes souvenus de cette action historique nationale qui a pris naissance à Wiltz en 1942 et qui s'est propagée dans tout le pays pour protester contre l'introduction du service militaire obligatoire et contre l'occupant allemand. Il s'agissait d'un fort signe de courage civil et de solidarité, qui par la suite a malheureusement coûté la vie à de nombreuses personnes.

Il est important de ne pas laisser le souvenir de ces événements historiques s'estomper - d'autant plus que les témoins de l'époque nous quittent petit à petit. C'est à nous de garder leurs récits en vie et de les transmettre à nos enfants, petits-enfants et arrière-petits-enfants, afin que les générations futures fassent tout pour maintenir la paix en Europe.

En tant que «Cité Martyre», Wiltz occupe une place importante dans la commémoration de la Seconde Guerre mondiale. Outre les cérémonies commémoratives, les monuments, les panneaux d'information et les expositions, la commune travaille en étroite collaboration avec le Lycée du Nord et soutient des projets tels que «Land of Memory», dans lequel l'histoire est retracée ensemble avec les jeunes. Les adolescents deviennent ainsi des «passeurs de mémoire» pour transmettre les souvenirs du passé.

L'éducation politique des enfants et des jeunes est elle aussi importante. Celle-ci peut se faire par exemple via le «DemokratieLabo», qui sera de passage à Wiltz en fin d'année : une exposition interactive multilingue qui invite à discuter de la diversité de la société luxembourgeoise et du fonctionnement de notre système politique.

Nous devons toujours être conscients de la chance que nous avons de pouvoir vivre en paix dans un pays libre. Veillons donc à ce qu'il en soit toujours ainsi.

Le collège des bourgmestre et échevins,

Fränk ARNDT – bourgmestre
Patrick COMES – échevin
Pierre KOPPES – échevin
Albert WAAIJENBERG – échevin

Gemeng Wootz

2, Grand-Rue, L-9530 Wiltz	Téléphone 95 99 39 1
E-Mail biergeramt@wiltz.lu	Internet www.wiltz.lu
Facebook Commune de Wiltz	Whats App Infoticker Inscript. 621 829 728

Impressum

Herausgeber | Editeur:
Commune de Wiltz

Verantwortlicher | Responsable:
Fränk Arndt - Bourgmestre

Layout & textes:
City-Management Wiltz

Druck | Impression:
Imprimerie Lorgé



Politik

Bericht der Gemeinderatsitzung vom 31. August 2022

Anwesend: Herr Arndt, Bürgermeister, die Herren Comes, Koppes und Waaijenberg, Schöffen; die Herren Jacquemart, Shinn, Hieff, Schenk, Strecker, Strotz, die Damen Kauffmann und Petitnicolas-Weigel, Herr Cosic, Räte; Mme Heinen, stellvertretende Sekretärin.

Sofern nicht anders angegeben, wurden die Entscheidungen einstimmig getroffen.

MUSIKSCHULE

• Schulorganisation 2022/2023

Die Herren Strecker und Schenk verlassen die Sitzung.

BUCHHALTUNG

Budgetanpassungen 2022

Recettes nouvelles Recettes en plus Dépenses en moins	Dépenses nouvelles Dépenses en plus Recettes en moins
1 362 216,52€	1 531 375,46 €
Différence	-169 158,94 €

Rentnerzulagen 2022

TRANSACTIONS

- **Wiltz, rue Michel Rodange und Geetz:** Notarieller Akt zum Tausch von Parzellen mit Wiltz BB Sàrl.
 - Wiltz BB Sàrl tritt drei Plätze von insgesamt 5,59 Ar an die Gemeinde Wiltz ab.
 - Die Gemeinde Wiltz tritt zwei Plätze von insgesamt 0,1 Ar an Wiltz BB Sàrl ab.

Herr Cosic verlässt den Raum.

- **Wiltz, op Batzandell 17:** Erlaubnis an die Eheleute Cosic, ein Baugrundstück vorzeitig zu verkaufen.

Herr Cosic stößt zur Sitzung hinzu.

- **Erpeldange, an der Bréck:** notarieller Akt zum Verkauf eines Platzes von 0,07 Ar zum Preis von 2.940 € an Herrn Elvis Dragolovcanin.

- **Wiltz, route de Noertrange:** Vertrag über den Verkauf eines Platzes von 0,97 Ar an die Konsorten Paquay zum Preis von 40.740 €.

- **Wiltz, rue Michel Thilges:** Vertrag über die kostenlose Abtretung von Plätzen von insgesamt 0,63 Ar durch Immo E10 Sàrl.

- **Wiltz, rue Michel Thilges:** Vertrag über die kostenlose Abtretung eines Platzes von 0,27 Ar durch die Eheleute Sabotic-Agovic.

- **Wiltz, rue Michel Thilges:** Vertrag über die kostenlose Abtretung eines Platzes von 0,12 Ar durch Herrn Luc Hourscht.

- **Wiltz, rue des Rochers:** Notarieller Akt zum Kauf eines Platzes von 0,04 Ar von Herrn Jean Alff zum Preis von 28 €.

- **Wiltz, rue des Rochers:** Notarieller Akt zum Kauf eines Platzes von 0,39 Ar von den Eheleuten Karier-Hofferlin zum Preis von 273 €.

- **Wiltz, Schlossberg:** Notarieller Akt zum Kauf mehrerer Parzellen von insgesamt 71,5 Ar von Frau Noëlle Vuillermet zum Preis von 1.000 €.

VERTRÄGE

- **Wiltz, rue Hannelast 2:** Prekärer Nutzungsvertrag mit Match Est Sàrl – Ilôt du Château.

- **Weidingen, rue Knupp/rue des Vieilles Tanneries:** Gebrauchtsleihevertrag mit AlphaBau Sàrl.

- **Wiltz, rue du Château 35:** Zweiter Zusatz zum Mietvertrag mit BBI, Anpassung der gemieteten Fläche (92,38m²) und der Basismiete (1137 €).

REGLEMENTE

- **Reglement über Hausmüll, Sperrmüll und ähnliches:** Anpassung der Tarife.

Herr Hieff verlässt die Sitzung

ARBEITEN

- **Wiltz, Grand-Rue 20:** Zusätzlicher Kostenvoranschlag und Kredit für die Renovierungsarbeiten: 655.000 €.

- **Weidingen:** Zusätzlicher Kostenvoranschlag und Kredit für den Bau einer Halle zur Nutzung durch Dritte nach den Prinzipien der Kreislaufwirtschaft: 1.850.000 €.

STÄDTEBAU

- **Roullingen, am Duerf 24:** Parzellierung. (140/990 und 142/702)

SOZIALAMT

- **Einstellung von Frau Hardy:** unbefristeter Vertrag 70 % in der Abteilung Wohnungswesen ab dem 01.07.2022.

FORSTWIRTSCHAFT

- **Forstwirtschaftsplan 2023**
 - Einnahmen: 135.600 €
 - Ausgaben: 140.200 €
 - Ergebnis: -4.600 €

KLIMAPAKT

- **Leitbild Klimapakt 2.0**
 - 9 Stimmen dafür, 2 dagegen (DP).

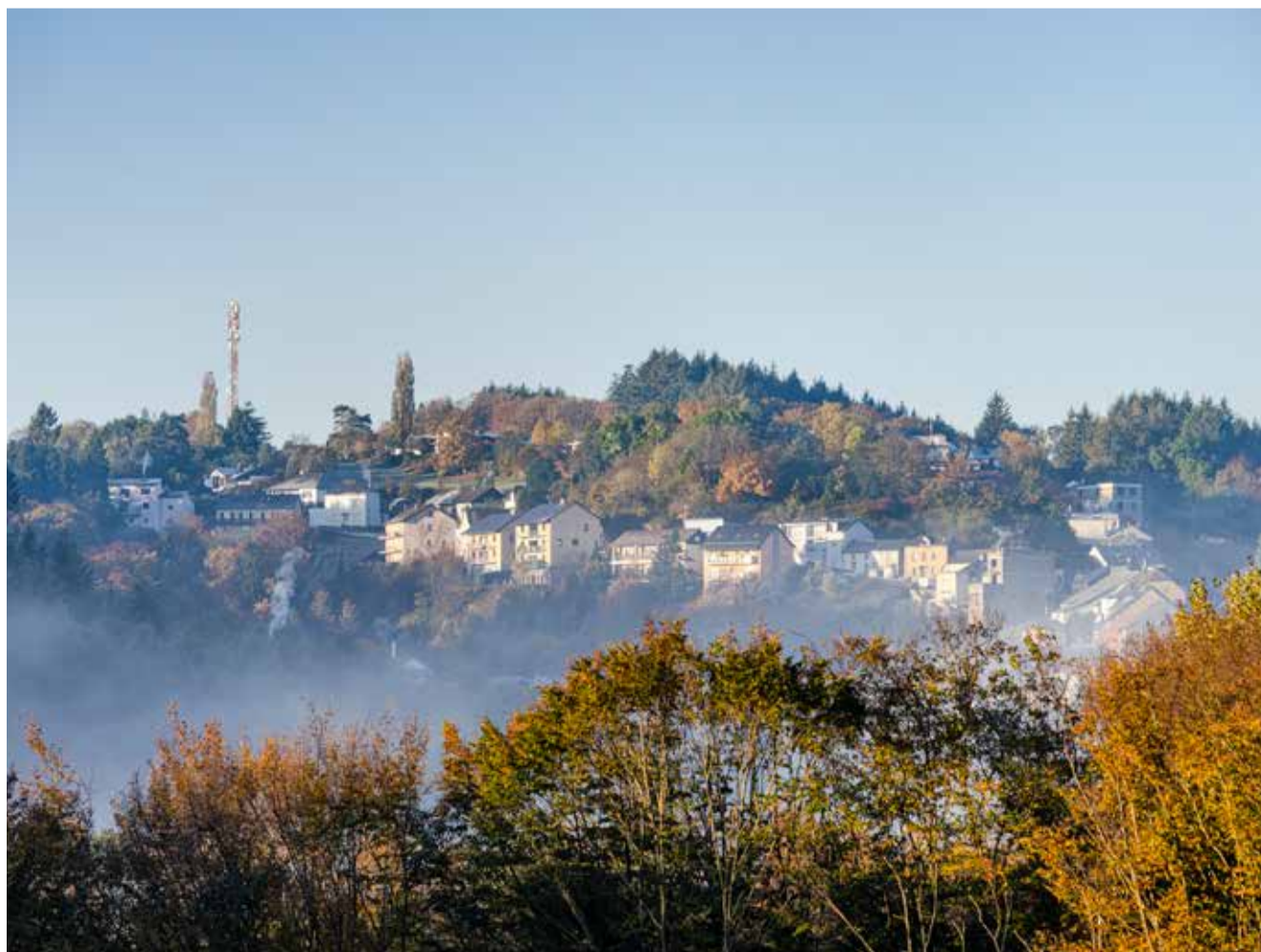
- **Charta der Kreislaufwirtschaft**

- **Kreislaufwirtschaft & Klimapakt:** Gebäudestandards
 - 9 Stimmen dafür, 2 Enthaltungen (DP).

VERSCHIEDENES

- **Bestimmung von zusätzlichen Orten für Hochzeiten und dem Eintragen von Lebenspartnerschaften:** das Gelände des Wiltzer Schlosses.

- **Association Luxembourg Alzheimer:** Bestimmung von Frau Kauffmann als Mitglied und von Herrn Hieff als Stellvertreter, welche die Gemeinde Wiltz bei der Aufsichtskommission des Pflegeheims „Beim Goldknapp“ repräsentieren.



Der Gemeinderat erneuert seine Verpflichtung zur Economie Circulaire

2018 verabschiedete der Gemeinderat erstmals die „Charta der Economie Circulaire“. In der 10 Punkte umfassenden Charta verpflichtete sich die Gemeinde Wiltz als „Hotspot der Economie Circulaire“, Pilotprojekte in diesem Bereich zu entwickeln um dadurch zum Klimaschutz sowie dem Erhalt der Ressourcen unseres Planeten beizutragen, und letztlich das Wohlergehen seiner Bürger zu sichern.

Am 31. August 2022 nahm der Gemeinderat dann eine auf Basis der Erfahrungen aus den letzten vier Jahren aktualisierten Fassung an. Hierdurch erneuert die Gemeinde ihre Verpflichtung zur Circular Economy und stärkt seine Position als nationaler Vorreiter in diesem Bereich.

Politique

Rapport de la séance du conseil communal du 31 août 2022

Présents: M. Arndt, bourgmestre, MM. Comes, Koppes et Waaijenberg, échevins; MM. Jacquemart, Shinn, Hieff, Schenk, Strecker, Strotz, Mmes Kauffmann et Petitnicolas-Weigel, M. Cosic, membres; Mme Heinen, secrétaire ff.

Sauf indication contraire, les décisions ont été prises à l'unanimité des voix.

ÉCOLE DE MUSIQUE

• Organisation scolaire 2022/2023

MM. Strecker et Schenk quittent la réunion.

COMPTABILITÉ

• Tableau des modifications budgétaires 2022

Recettes nouvelles Recettes en plus Dépenses en moins	Dépenses nouvelles Dépenses en plus Recettes en moins
1 362 216,52 €	1 531 375,46 €
Différence	-169 158,94 €

• Subventions aux crédiérentiers 2022

TRANSACTIONS

- **Wiltz, rue Michel Rodange et Geetz:** acte notarié pour un échange de parcelles avec Wiltz BB Sàrl
- La société Wiltz BB Sàrl cède à la commune de Wiltz trois parcelles «places voirie» d'une contenance totale de 5,59 ares.
- La commune de Wiltz cède à la société Wiltz BB Sàrl deux parcelles «places» d'une contenance totale de 0,1 are.

M. Cosic quitte la salle.

- **Wiltz, op Batzendell 17:** autorisation accordée aux époux Cosic de vendre une place à bâtir prématurément.

M. Cosic rejoint la réunion.

- **Erpeldange, an der Bréck:** acte notarié pour la vente d'une parcelle «place» de 0,07 are au prix de 2.940 € à Monsieur Elvis Dragolovcanin.

- **Wiltz, route de Noertrange:** compromis pour la vente d'une parcelle «place» de 0,97 are aux consorts Paquay au prix de 40.740 €.

- **Wiltz, rue Michel Thilges:** compromis pour la cession gratuite de parcelles d'une surface totale de 0,63 are par Immo E10 Sàrl.

- **Wiltz, rue Michel Thilges:** compromis pour la cession gratuite d'une parcelle «place voirie» de 0,27 are par les époux Sabotic-Agovic.

- **Wiltz, rue Michel Thilges:** compromis pour la cession gratuite d'une parcelle «place voirie» de 0,12 are par Monsieur Luc Hourscht.

- **Wiltz, rue des Rochers:** acte notarié pour l'acquisition d'une parcelle «place voirie» de 0,04 are de Monsieur Jean Alff au prix de 28 €.

- **Wiltz, rue des Rochers:** acte notarié pour l'acquisition d'une parcelle «place voirie» de 0,39 are des époux Karier-Hofferlin au prix de 273 €.

- **Wiltz, Schlossberg:** acte notarié pour l'acquisition de parcelles de Madame Noëlle Vuillermet de 71,5 ares au prix de 1.000 €.

CONTRATS

- **Wiltz, rue Hannelast 2:** contrat d'occupation précaire avec Match Est Sàrl - Îlot du Château.

- **Weidingen, rue Knupp/rue des Vieilles Tanneries:** contrat de prêt à usage avec AlphaBau Sàrl.

- **Wiltz, rue du Château 35:** 2^{ème} avenant au contrat de bail avec BBI, adaptation de la surface louée (92,38m²) et du loyer de base (1137 €).

REGLEMENTS

- **Règlement sur la gestion des déchets ménagers, encombrants et y assimilés:** adaptations des tarifs.

M. Hieff quitte la salle.

TRAVAUX

- **Wiltz, Grand-Rue 20:** devis et crédit supplémentaire pour les travaux de rénovation: 655.000 €.

- **Weidingen:** devis et crédit supplémentaire pour construction d'un hall à usage de tiers, suivant les principes de l'économie circulaire: 1.850.000 €.

URBANISME

- **Roullingen, am Duerf 24:** Morcellement (140/990 et 142/702).

OFFICE SOCIAL

- **Engagement de Mme Hardy:** contrat à durée indéterminée 70 % au Service Logement à partir du 01.07.2022.

NATURE ET FORETS

• Plan de gestion annuel 2023

- Recettes: 135.600 €

- Dépenses: 140.200 €

- Résultat: -4.600 €

PACTE CLIMAT

- **Leitbild Klimapakt 2.0:** 9 voix pour, 2 voix contre (DP).

- **Charte de l'économie circulaire:** modifications.

- **Economie circulaire & Klimapakt:** norme de construction 9 voix pour, 2 abstentions (DP).

DIVERS

- **Désignation d'un lieu supplémentaire de célébration de mariages et de déclaration de partenariats civils:** l'enceinte du Château de Wiltz.

- **Association Luxembourg Alzheimer:** désignation de Mme Kauffmann comme membre effectif et de M. Hieff comme membre suppléant représentant la commune de Wiltz auprès de la commission de surveillance de la maison de séjour et soins «Beim Goldknapp». Membre suppléant: M. Hieff.

Le conseil communal renouvelle ses engagements en faveur de l'économie circulaire

En 2018, le conseil communal vote la première charte en faveur de l'économie circulaire. Celle-ci reprend en dix points l'engagement de la commune - en tant que «hotspot de l'économie circulaire» - à développer des projets pilotes en la matière et, par ce biais, à contribuer à la protection du climat et des ressources de notre planète, et donc du bien-être de ses citoyens.

Le 31 août 2022, le conseil communal vote l'actualisation de la charte, sur base de l'expérience acquise ces 4 dernières années. Il renouvelle ainsi son engagement pour l'économie circulaire et renforce son rôle de précurseur sur le plan national.



La charte de l'économie circulaire

En tant que «Hotspot de l'économie circulaire au Grand-Duché du Luxembourg», la commune de Wiltz s'engage à mettre en oeuvre les trois principes de l'économie circulaire:

- Élimination des déchets et de la pollution
- Conservation de la valeur des ressources
- Régénération des systèmes naturels.

Plus particulièrement, Wiltz ...

1. devient un laboratoire pour l'économie circulaire et veille à développer des projets pilotes, à tester de nouveaux modèles et technologies, et à créer un cadre propice pour accueillir des projets pilotes sur son territoire
2. développe et applique des outils et méthodologies facilitant la mise en oeuvre des principes de l'économie circulaire dans ses projets et étant transférables par la suite à une plus grande échelle;
3. développe et intègre les compétences en économie circulaire dans tous ses services;
4. renforce les collaborations avec les autres acteurs du domaine de l'économie circulaire afin de participer au développement intégré de ce modèle économique au Grand-Duché du Luxembourg;
5. développe un cadre permettant l'établissement d'un

centre de compétences et de formation national autour de l'économie circulaire à Wiltz et s'engage à y partager ses expériences en économie circulaire;

6. sensibilise et informe les citoyens en intégrant l'économie circulaire dans les différents médias de communication, et soutient les citoyens dans la réalisation de projets écologiques;
7. soutient de nouvelles formes d'organisation de l'activité humaine telles que les modes de vie collaboratifs (Coworking, Habitat collectif, ...), la production contributive (FabLab, Do-It-Yourself, Maker-Space, ...) ainsi que l'utilisation collaborative de biens et services (covoiturage, ...);
8. met en oeuvre une stratégie de communication proactive pour les acteurs économiques en incitant, d'un côté, les acteurs locaux à développer les thématiques liées à l'économie circulaire et en offrant, de l'autre côté, un cadre propice aux start-ups actives dans le domaine pour venir s'installer à Wiltz;
9. encourage l'identification et l'exploitation de synergies entre différents acteurs en vue de l'utilisation efficiente des ressources et via des nouveaux modèles de gestion (p.ex. Kümmerer, Sharing Center);
10. favorise une approche participative et intégrative impliquant toutes les parties prenantes pour orienter son développement et garantir son attractivité future.

i Das betrifft auch Sie | Ça vous concerne

Wiltz

Wunne mat der Wooltz

Von Industriebrachen zur Kreislaufwirtschaft

In der Stadt Wiltz entwickelt der Fonds du Logement bald ein neues, erschwingliches, gemischtes Viertel mit über 1.000 Wohnungen, einer Schule, Geschäften sowie Nahversorgungs- und Gemeinschaftsdiensten am Ufer des renaturierten Flusses Wooltz.

Auf der Basis einer solidarischen und geteilten Wirtschaft, einer nachhaltigen Stadtplanung und Architektur, sanfter Mobilität und der Erreichung von Energieneutralität, wird das zukünftige Viertel «Wunne mat der Wooltz» ein grüner Ort sein, an dem es sich gut leben lässt.



Der Fonds du Logement (Wohnungsfonds)

Als unumgänglicher Akteur im Bereich des bezahlbaren und nachhaltigen Wohnraums in Luxemburg arbeitet der Fonds du Logement seit über 40 Jahren daran, Lebensräume zu entwickeln, die den Bedürfnissen und der finanziellen Situation von Haushalten mit geringem Einkommen entsprechen. Seit seiner Gründung hat der Fonds mehr als 4.250 Wohnungen im ganzen Land auf den Markt gebracht, darunter mehr als 2.000 Wohnungen, die selbst verwaltet werden, was den größten Mietwohnungsbestand des Landes darstellt.

Seit seiner Gründung hat der Fonds mehr als 4.250 Wohnungen im ganzen Land auf den Markt gebracht, darunter mehr als 2.000 Wohnungen, die von ihm selbst verwaltet werden, was den größten Mietwohnungsbestand des Landes darstellt.

Die Stadt Wiltz

Wiltz positioniert sich als regionale Hauptstadt des luxemburgischen Nordens und der Ardennen und setzt sich in dieser Funktion aktiv für die nachhaltige Entwicklung der gesamten Region ein. Die Gemeinde befindet sich derzeit in einem großen Wandel, der es ihr ermöglichen wird, ihren Bürgern langfristig ein attraktives Lebensumfeld zu bieten. Die strategischen Prioritäten in diesem Zusammenhang sind die Schaffung eines breiten Angebots an unterschiedlichen Arten von erschwinglichem Wohnraum, die Entwicklung einer dynamischen Arbeitsmarktregion mit regionalen und internationalen Unternehmen sowie die Konsolidierung des Angebots an öffentlichen und gemeinnützigen Infrastrukturen und Dienstleistungen, die den Einwohnern von Wiltz und der Region der Naturparks in den Ardennen zur Verfügung stehen.

Eine erste Informationsveranstaltung über das gesamte Projekt hat bereits am 14. September stattgefunden, weitere werden in Kürze folgen.

Das Viertel



Das Bauprogramm

- 1.085 Wohnungen (Ein- und Mehrfamilienhäuser, Wohnanlagen).
- Geschäfte, Büros, Gastronomie, Nahversorgung
- Schule, Sportzentrum, Recyclinghof, Repair-Café
- Funktionale, generationenübergreifende und soziale Durchmischung

Städtebauliche Merkmale

- Renaturierung des Flusses Wooltz: Lebens- und Begegnungsräume
- Integration in das bestehende Stadtgefüge: Verbindung zwischen den Stadtteilen Oberwiltz und Niederwiltz
- Regionaler Verkehrsknotenpunkt: Zugang zu öffentlichen Verkehrsmitteln
- Solidarische und gemeinsame Wirtschaft: Gemeinschaftsgärten und -räume, Sharing Economy
- Städtebau und Architektur: nachhaltige und flexible Gebäude, grüne Dächer
- Sanfte Mobilität: Bike- und Car-Sharing, Verkehrsberuhigung
- Energie: Photovoltaikanlagen, Fernwärme, Smart Buildings
- Abfallwirtschaft: Materialbank und Wiederverwendung, Sortierzentren

Wunne mat der Wooltz

Des friches industrielles à l'économie circulaire

La Ville de Wiltz accueillera bientôt un nouveau quartier mixte abordable développé par le Fonds du Logement qui comprendra plus de 1 000 logements, une école, des commerces, des services de proximité et de partage au bord de la Wooltz renaturée.

Porté sur une économie solidaire et partagée, un urbanisme et une architecture durables, la mobilité douce et la neutralité énergétique, le futur quartier «Wunne mat der Wooltz» sera un lieu verdoyant où il fera bon vivre.



Le Fonds du Logement

Acteur incontournable du logement abordable et durable au Luxembourg, le Fonds du Logement oeuvre depuis plus de 40 ans afin de développer des lieux de vie répondant aux besoins et à la situation financière de ménages à revenus modestes. Depuis sa création, il a procédé à la mise sur le marché de plus de 4 250 logements répartis sur l'ensemble territoire, dont plus de 2 000 logements administrés et gérés par ses soins, soit le plus grand parc locatif du pays.



La Ville de Wiltz

Wiltz se positionne comme la capitale régionale du nord du Luxembourg et des Ardennes et s'engage à ce titre activement pour le développement durable de toute la région. La commune est actuellement engagée dans un processus de transformation majeur qui lui permettra d'offrir à terme un cadre de vie attractif à ses citoyens. Les priorités stratégiques dans ce contexte sont la création d'une large offre de différents types de logements abordables, le développement d'un bassin d'emploi dynamique avec des entreprises régionales et internationales ainsi que la consolidation de l'offre d'infrastructures et de services publics et associatifs à la disposition des résidents de Wiltz et de la région des parcs naturels des Ardennes.

Une première réunion d'information sur la globalité du projet a déjà eu lieu le 14 septembre, des autres suivront sous peu.






i Das betrifft auch Sie | Ça vous concerne

Le quartier

 **34** HA
 **1 085** LOGEMENTS
 **2 500** HABITANTS



Programme de construction

-  1 085 logements (maisons unifamiliales et plurifamiliales, ensembles résidentiels)
-  Commerces, bureaux, gastronomie, services de proximité
-  École, centre sportif
-  Recyclerie, repair-café
-  Mixité fonctionnelle, générationnelle et sociale

Caractéristiques urbanistes

-  Renaturation de la Wooltz: espaces de vie et de rencontres
-  Intégration dans tissu urbain existant: lien entre les quartiers de Wiltz
-  Pôle d'échange régional: accès aux transports en commun
-  Économie solidaire et partagée: jardins et locaux communautaires, économie de partage
-  Urbanisme et architecture: bâtiments durables et flexibles, toitures vertes
-  Mobilité douce: bike et car-sharing, circulation limitée
-  Énergie: installations photovoltaïques, chauffage urbain, smart buildings
-  Gestion des déchets: banque et réutilisation de matériaux, centres de tri

Recyclage

Sperrmüllsammlung

Am vergangenen Termin der Sperrmüllsammlung ist vielen Bürgern aufgefallen, dass stellenweise Sperrmüll am Straßenrand stehen gelassen wurde, weil dieser nicht bei der Gemeinde angemeldet worden war.

Wir erinnern deshalb daran, dass die Sperrmüllsammlung ausschließlich auf Bestellung funktioniert und Sie diese deshalb spätestens 3 Tage vor dem Sammeldatum beim Bürgeramt anmelden müssen. Des Weiteren können Sie Sperrmüll auch im **Recyclingcenter** (20, route de Winseler, L-9577 Wiltz) zu den üblichen Öffnungszeiten (Samstags von 9:00 bis 16:00 Uhr) entsorgen.

Collecte des déchets encombrants

Lors de la dernière collecte, de nombreux citoyens dans notre commune ont remarqué des déchets encombrants en bord de rue qui n'ont pas été enlevés.

Nous rappelons que la collecte de déchets encombrants se fait uniquement sur commande préalable auprès du „Bürgeramt“ (Bureau de la Population), au plus tard 3 jours avant les dates d'enlèvement. Les déchets encombrants sont également acceptés au **centre de recyclage** pendant les heures d'ouverture: tous les samedis de 9h00 à 16h00. (20, route de Winseler, L-9577 Wiltz)

Avis au public

Austausch der Wasserzähler

Die Wasserabteilung der Gemeinde hat im August damit begonnen, verschiedene Hauswasserzähler nach und nach durch ein neues Modell mit einem neuen Funkmodul zu ersetzen.

Die neuen Wasseruhren können aus der Distanz abgelesen werden: dadurch entfallen die Vorschussrechnungen und die Wasserrechnung beläuft sich auf den tatsächlichen Verbrauch. Der Austausch ist für die betroffenen Haushalte kostenlos.



Remplacement des compteurs d'eau

Le service des eaux communal a commencé en août de remplacer peu à peu certains compteurs d'eau par un modèle avec un nouveau module radio.

Ce module facilite la lecture à distance: ainsi, la facturation d'avances pourra être remplacé par la facturation de la consommation réelle. L'échange est gratuit pour les ménages concernés.

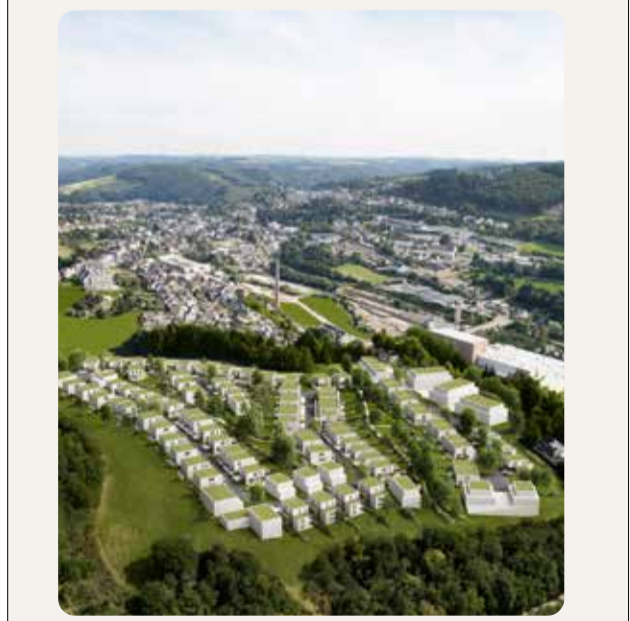


VIVRE EN VILLE DANS LA NATURE DES ARDENNES

UN LOTISSEMENT DÉVELOPPÉ PAR LA COMMUNE DE WILTZ

- 102 terrains entre 2 et 12 ares
- Vente sans contrat de construction
- Prix à partir de 125.630 €

Pour plus d'informations:



Commune de Wiltz

2, Grand-Rue, L-9530 Wiltz
 Tél.: (+352) 95 99 39 84
 E-mail: heidert@wiltz.lu

Infos: www.heidert.lu

www.wiltz.lu

i Das betrifft auch Sie | Ça vous concerne

Administration communale

Personnel communal

Nouveaux collaborateurs



Alen AJDINOVIC
Service des régies - Ateliers
 Entré en service
 le 1^{er} août 2022



Paulo CARDOSO TAVARES
Service des régies - Ateliers
 Entré en service
 le 1^{er} août 2022



Fouad ERRAMI
Service des régies - Ateliers
 Entré en service
 le 1^{er} août 2022



Victor RENCKENS
Service Bâtiments - Portiers
 Entré en service
 le 1^{er} août 2022



Kristina SITZ
Secrétariat - Biergeramt
 Entrée en service
 le 1^{er} août 2022



Kevin BECKER
Service des régies - Ateliers
 Entré en service
 le 1^{er} septembre 2022

Avis au public

**Gemeindereglemente
 Règlements communaux**

Das Bürgermeister- und Schöffenkollegium teilt mit, dass die folgenden Gemeindereglemente vom Gemeinderat angenommen wurden:

Le collège des bourgmestre et échevins porte à la connaissance du public que les règlements communaux suivants ont été validés par le conseil communal:

TAXES: Modification du règlement-taxe relatif aux droits d'inscription - Enseignement musical

Approbation du Conseil Communal: 20/05/2022
 Approuvé par le Ministère de l'Intérieur: 17/08/2022
 Publication: 22/08/2022
 Entré en vigueur: 26/08/2022

Mise à disposition des toitures des bâtiments communaux

Approbation du Conseil Communal: 21/06/2022
 Approuvé par le Ministère de l'Intérieur: 27/07/2022
 Entré en vigueur: 12/08/2022



**Wuer a wéini
 kënnt de Bicherbus?**

**2022 - 2023 Eschweiler
 Dënschdes vun 10:00 bis 10:50 Auer**

- 11. Oktober
- 8. November
- 29. November
- 20. Dezember
- 24. Januar
- 21. Februar



Rentnerzulagen 2022

Jedes Jahr wird den Rentnern, deren Monatseinkommen die nachfolgenden Höchstbeträge nicht übersteigt, von der Gemeinde ein finanzieller Zuschuss gewährt.

Einkommenshaushalte: Höchstbetrag von 2.258,83 €
 Der Zuschuss errechnet sich aus der Differenz zwischen der Bruttorente des Oktobers 2022 und dem Höchstbetrag. Die Mindestzulage beträgt 25 €.

Haushalte mit mehreren Personen: Höchstbetrag von 3.388,25 €

Der Zuschuss errechnet sich aus der Differenz zwischen der Bruttorente des Oktobers 2022 und dem Höchstbetrag.

Härtefälle:
 Zusatzbetrag von 230 € pro Haushalt.
 Bitte melden Sie sich bis zum 30. April 2023 beim Bürgeramt, um Ihr Gesamteinkommen des Monats Oktober 2022 mitzuteilen. Bitte Rentencoupon oder ggf. Beleg über andere Einkünfte hinterlegen.

Weitere Informationen:
 Bürgeramt, Tel.: 95 99 39 1



**Subventionen aux
 crédientiers 2022**

La commune de Wiltz accorde chaque année des subventions aux rentiers dont tous les revenus mensuels ne dépassent pas les plafonds indiqués ci-après.

Ménage à une personne: plafond de 2.258,83 €
 La subvention s'élève à la différence entre le montant brut de la pension du mois d'octobre 2022 et le plafond. La subvention ne sera pas inférieure à 25 €.

Ménage à plusieurs personnes: plafond de 3.388,25 €
 La subvention s'élève à la différence entre le montant brut de la pension du mois d'octobre 2022 et le plafond.

Cas de rigueur:
 Supplément de 230 € par ménage.
 Supplément pour enfants à charge du ménage: 110 € par enfant.

Veillez vous présenter au bureau de la population en apportant le coupon de votre rente ou pension du mois d'octobre 2022 et/ou les autres pièces justificatives jusqu'au 30 avril 2023 au plus tard.

Pour plus d'informations:
 Bureau de la population, tél.: 95 99 39 1

Fil d'actu WhatsApp

Pour recevoir les informations importantes de la Commune de Wiltz sur votre téléphone mobile, inscrivez-vous à notre fil d'info WhatsApp.

Pour cela, il suffit d'envoyer un message WhatsApp avec votre nom au numéro +352 621 829 728. Notez que vous devez ajouter ce numéro à votre carnet d'adresses pour pouvoir obtenir les messages.

i Das betrifft auch Sie | Ça vous concerne

Ecoles fondamentales

Classes et titulaires 2022/2023

Villa Mirabella

Terra - Cycle 1 (Éducation précoce et préscolaire)

Antoinette Mertens
Carmen Majeres
Julie Gereke
Sandra Dozzo
Andrea Huppertz

Aqua - Cycle 2 (1^{ère} et 2^e année scolaire)

Daniela Ribeiro Da Silva
Kathy Dos Santos Branquinho

Luna - Cycle 3 (3^e et 4^e année scolaire)

Ken Weis
Pol Peiffer
Angie Wauters

Stella - Cycle 4 (5^e et 6^e année scolaire)

Ana Paula Soares
Coralynne Schoenherr
Ralph Schon

Instituteurs/institutrices supplémentaires

Bajram Kurtisi

Villa Millermoaler

Cycle 1 (Éducation précoce)

Claudine Braun, Romy Malget
Tessy Wagener

Cycle 1 (Éducation préscolaire)

Classe 1: Malou Goetz
Classe 2: Nadine Bredimus & Nina Sauber
Classe 3: Sandy Rentmeister & Sharon Laux
Classe 4: Elisabeth Stouffs
Classe 5: Sandy Vanhaekendover

Cycle 2 (1^{ère} et 2^e année scolaire)

Classe 1 (2.1): Isabelle Sentges
Classe 2 (2.1): Simone Schaack
& Sandy Turmes
Classe 3 (2.2): Julie Rothe
& Simone Mack
Classe 4 (2.2): Corine Wagner
Classe 5 (2.2): Yves Schlabertz

Cycle 3 (3^e et 4^e année scolaire)

Classe 1 (3.1): Kerstin Kohnen
Classe 2 (3.1): Catherine Gira
Classe 3 (3.2): Lena Mafra
Classe 4 (3.2): Mandy Lisch
Classe 5 (3.2): Romy Federspiel

Cycle 4 (5^e et 6^e année scolaire)

Classe 1 (4.1): Manon Feyen
Classe 2 (4.1): Manuela Jaas & Claude Stork
Classe 3 (4.1): Luca Annese
Classe 4 (4.2): Gilles Messerig
Classe 5 (4.2): Mike Miller

Instituteurs/institutrices supplémentaires

Dan Huet, Marianne Rickal-Schweig,
Stéphanie Friob-Bohnert, Myriam Hofferlin,
Gilles Schammel, Elodie Detombes,
Besjana Bajraktaraj, Alma Jusufovic

Cours d'accueil:

Danielle Melchior

IEBS:

Claudine Schweig-Pletgen

ESEB:

Nathalie Conrath, Laurence Monin,
Christiane Diederich

Reenert

Cycle 1 (Éducation précoce)

Sophie Metzler,
Joy Sassel

Cycle 1 (Éducation préscolaire)

Classe 1: Rosanne Hosmar
Classe 2: Sarah Michiels
Classe 3: Line Ancillon
Classe 4: Sandra Everad
Classe 5: Nathalie Raveane,
& Katja Götz (& Nadia Lallemand)

Cycle 2 (1^{ère} et 2^e année scolaire)

Classe 1 (2.1): Lindsay Schweig
& Cristiana Landeira
Classe 2 (2.1): Melanie Schaus
Classe 3 (2.1): Diana Bajraktaraj
Classe 4 (2.2): Conny Reiffers & Joé de Dood
Classe 5 (2.2): Andreia Campos Da Costa
Classe 6 (2.2): Jessica Gomes De Jesus
Classe 7 (2.2): Raquel Pinto Teixeira

Cycle 3 (3^e et 4^e année scolaire)

Classe 1 (3.1): Christiane Cerqueira
Classe 2 (3.1): Vera Augscheller
Classe 3 (3.1): Gaby Loutsch
Classe 4 (3.2): Vito Fiume
Classe 5 (3.2): Dany Petit
Classe 6 (3.2): Lisa Machado
Classe 7 (3.2): Isabelle Graffé

Cycle 4 (5^e et 6^e année scolaire)

Classe 1 (4.1): Lou Majerus
Classe 2 (4.1): Sammy-Jo Flander
& Joé de Dood
Classe 3 (4.1): Sébastien Bertin
Classe 4 (4.2): Maurane Schlossmacher
Classe 5 (4.2): Lynn Schmitz
Classe 6 (4.2): Maryse Loutsch

Instituteurs/institutrices supplémentaires

Claude Windeshausen, Linda Thelen,
Sven Ramponi, Christoph Glod,
Alexandra Plumer, Tamara Simon
Monique Arens, Mirlinda Gorqaj,
Daniel Weber, Ellen Kraus,
Ajla Redzepovic, Seijla Agonovic

IEBS:

Astrid Neuman

Cours d'accueil:

Jacqueline Kaiser, Viviane Kinnen

ESEB:

Jil-Lucie Peffer, Yves Kails,
Elisabeth Schmitz,
Elisabete Da Silva Correia, Edy Weber,
Mona Röhl, Michèle Reiles



Service "Krank Kanner Doheem"

Objectifs:

Der « Service Krank Kanner » bietet eine individuelle Betreuung von kranken Kindern zu Hause an. Diese Dienstleistung ermöglicht es den Eltern ihre berufliche Aktivität weiter zu führen, während die Kinder in ihrer gewohnten Umgebung genesen können. Anfragen von Alleinerziehenden werden vorrangig behandelt.

Tarife:

Das monatliche steuerbare Einkommen des Haushaltes gilt als Berechnungsgrundlage für die Unkostenbeteiligung der Kinderbetreuung. Beteiligung bei Einkommen,

Bei Alleinerziehenden wird ein, von der Gemeinde auszustellendes Zertifikat der Haushaltszusammensetzung benötigt.

Die Unkosten für Parking und Fahrzeit der Betreuerin werden zusätzlich in Rechnung gestellt mit:

½ Stunde Fahrtkosten für die Stadt Luxemburg. 1 Stunde Fahrtkosten für alle anderen Gemeinden des Großherzogtums.

Betreuungen:

Die Betreuungen finden zwischen 7:00 und 19:00 Uhr statt. Die Betreuungszeit pro Tag darf 9 Stunden nicht überschreiten. Ab dem zweiten Betreuungstag ist ein ärztliches Attest erforderlich. Alle Mitarbeiterinnen vom „Service Krank Kanner Doheem“ haben eine Ausbildung im sozio-familiären Bereich und nehmen regelmäßig an internen Weiterbildungskursen teil.

Für zusätzliche Informationen:

Tel.: 48 07 79

Montag bis Donnerstag von 7:00 bis 12:00 und von 14:00 bis 18:00 Uhr.
Freitag von 7:00 bis 12:00 Uhr

Anrufbeantworter von 18:00 bis 7:00 Uhr am nachfolgenden Tag.

An Wochenenden und Feiertagen ist der Dienst geschlossen. (Anrufbeantworter).

Um die Organisation der Betreuungen zu vereinfachen, füllen Sie bitte das Anmeldeformular im Voraus aus, den Sie auf der Website von Femmes en Détresse finden www.fed.lu.



B. P. 1024
L-1010 Luxembourg

Tél.: 40 73 35

e-mail: organisation@fed.lu

www.fed.lu

Service «Krank Kanner Doheem»

L'objectif:

Le « Service Krank Kanner Doheem » offre une garde individuelle à domicile pour enfants malades.

Ceci permet aux parents de poursuivre leur activité professionnelle et aux enfants de se rétablir dans les meilleures conditions et dans leur milieu familial. Les demandes de familles monoparentales sont considérées en priorité.

Les tarifs :

Le revenu imposable du ménage sera pris comme base de calcul pour la participation aux frais de garde.

Pour les familles monoparentales le certificat de composition de ménage, établi par la commune est indispensable. Les frais de parking et de trajet sont à charge des parents: ½ heure de déplacement pour la ville de Luxembourg. 1 heure de déplacement pour toutes les autres communes du Grand-Duché.

Les gardes:

Les gardes ont lieu entre 7:00 et 19:00 heures. La durée d'une garde ne peut pas dépasser 9 heures de suite.

Une visite médicale est indiquée au 2^{ème} jour de la garde. Toutes les collaboratrices du «Service Krank Kanner Doheem» ont une formation dans le domaine socio-familial et participent régulièrement aux formations internes.

Pour tous renseignements supplémentaires: Tél.: 48 07 79

Lundi - jeudi de 7h00 à 12h00 et de 14h00 à 18h00. Vendredi de 7h00 à 12h00.

Répondeur de 18h00 jusqu'au lendemain 7h00.

Le service est fermé les weekends et jours fériés. (Répondeur)

Pour faciliter l'organisation des gardes, veuillez bien remplir la fiche d'inscription que vous trouverez sur le site de Femmes en Détresse www.fed.lu

i Das betrifft auch Sie | Ça vous concerne



IddienSchmëtt

„Landtourismus“

D'landeswäit Tourismusinitiativ IddienSchmëtt wëll
 Entrepreneuren wéi och innovationsfreedeg Entrepreneuren aus dem
 Tourismus an ugrenzende Branchen mat professionellen a gratis Coa-
 chingen dobäi ënnerstëtzen, touristesch Erliernisoffre fir de ländleche
 Raum zu Lëtzebuerg ze entwëckelen an ze realisieren.

Ze gewanne gëtt et ee vun dräi Marketingpäck vu
 Visit Luxembourg!

Interesséiert? Da si mir gespaant op dech an deng Iddien!

Méi Informatiounen op: www.iddienschmëtt.lu



Avis au public

Antrag auf eine Beihilfe für Schüler aus einkommenschwachen Familien für das Schuljahr 2021 / 2022

Bedingungen für den Erhalt einer Beihilfe

Man muss den allgemeinen oder technischen Sekundarunterricht in Luxemburg während dem Schuljahr 2018/2019 besucht haben und **eine finanzielle Beihilfe** von der Zentralstelle für schulpsychologische Beratung und Scholorientierung (**CepaS**) erhalten haben. Der Antrag muss zusammen mit einem **Zahlungsbeleg der Hilfestellung des CepaS** vor dem 31. Januar 2023 bei der Gemeindeverwaltung eingereicht werden.

Demande de subvention pour élèves nécessiteux pour l'année scolaire 2021 / 2022

Conditions impératives pour une subvention:

avoir fréquenté l'enseignement secondaire ou secondaire technique au Grand-Duché de Luxembourg pendant l'année scolaire 2018/2019 et **avoir bénéficié d'une aide financière** du Centre psycho-social et d'accompagnement scolaires (**CEPAS**) (ancien CPOS). La demande, accompagnée d'une **preuve de paiement du CepaS**, doit être envoyée à l'administration communale avant le 31 janvier 2023.

Antrag / Demande

Nom et prénom de l'élève: (Name und Vorname des Schülers)

.....

Adresse - N° et rue: (Adresse - Nummer und Straße)

.....

Nr. de téléphone: (Telefonnummer)

.....

E-mail: (E-Mail Adresse)

.....

Compte bancaire: (Bankkonto)

.....

Numéro de sécurité sociale: (Sozialversicherungsnummer)

.....

Nom de l'établissement scolaire: (Name der Schule)

.....

Wiltz, le / der Signature / Unterschrift

Commune de Wiltz
 Administration communale • Service Enseignement • Grand-Rue 2 • L-9530 Wiltz
 BP 60 • L-9501 Wiltz • Tél.: (+352) 95 99 39 71 • Fax: (+352) 95 99 33 • E-mail: enseignement@wiltz.lu

Enseignement

Déi Non-Formal Bildung ass zougänglech fir all Kanner

Vun der Rentrée 2022/2023 un ass den Accueil an de Structure vun der non-formaler Bildung während de Schoulwochen gratis fir déi schoulpflichteg Kanner aus dem Fondamental.

A wéi enge Strukturen ass d'Betreiung gratis?

D'Gratuitéit betrëfft all d'Bildungs- a Betreuungsstrukture fir schoulpflichteg Kanner: d'Maison-relais (och bekannt als Foyer de jour oder Foyer scolaire), d'Mini-Crèche an d'Assistants parentaux.

Fir wie gëllt dës Gratuitéit?

D'Betreiung ass gratis, wann Äert Kand den 1. September 4 Joer al ass (Ufank vun der Schoulpflicht), an am Enseignement fondamental ass.

Wéini ass et gratis?

Déi gratis Betreiung gëtt während de Schoulwoche vu méindes bis freides vu 7 bis 19 Auer ugebueden. Déi finanziell Bedeelegung vun den Eltere fir d'Betreiung viru 7 Auer an no 19 Auer riicht sech nom Barème vum Chèque-service (CSA).

Wie gesinn d'Tariffer an de Schoulvakanzan aus?

Während de Vakanzan ass d'Betreiung net gratis. Déi finanziell Participatioun vun den Elteren ass dann net méi gedeckelt, mee de Barème vum Chèque-service (CSA) gëtt applizéiert.



Wéi kann ech vun der gratis Offer profitéieren?

Wann Äert Kand schonn an eng Bildungs- a Betreuungsstruktur geet, musst Dir näischt maachen.

Falls dëst nach net de Fall sollt sinn, musst Dir als éischt dem Système vum Chèque-service (CSA) bäitrieden. **Dëst kënn Dir maachen op der Gemeng, wou Dir wunnt.**

Falls Dir Frontalier sidd, musst dir lech un d'Zukunftskeess (CAE) adresséieren. Am Uschloss kënn Dir Äert Kand dann an enger Bildungs- a Betreuungsstruktur, déi am CSA-System dran ass, aschreiw. D'Ophuele geschitt a Funktioun vun den disponibele Plazen.

Sinn d'Molzechten och gratis?

Während de Schoulwoche si mëttes d'Molzechte gratis fir déi schoulpflichteg Kanner. Während de Vakanze kënnen just Famille mat engem Akommes vu manner wéi dem zweefache Mindestloun vun dese gratis Moolzechte profitéieren. Fir all aner Famille gëllt de Barème vum Chèque-service (CSA).

i Das betrifft auch Sie | Ça vous concerne

L'éducation non formelle accessible à tous les enfants

À partir de la rentrée 2022 - 2023, le ministère de l'Éducation nationale, de l'Enfance et de la Jeunesse rend en effet gratuit l'accueil dans les structures d'éducation non formelle pendant les semaines d'école, pour les enfants scolarisés à l'enseignement fondamental (à compter de l'obligation scolaire).

Dans quelles structures d'éducation et d'accueil l'accueil est gratuit?

La gratuité concerne toutes les structures d'éducation et d'accueil pour enfants scolarisés : maisons relais (appelées parfois aussi foyers de jour ou foyers scolaires), mini-crèches et assistants parentaux.

Qui est concerné par la gratuité?

Si votre enfant a 4 ans accomplis au 1er septembre (début de l'obligation scolaire), et qu'il fréquente l'enseignement fondamental ou l'équivalent, il profite de la gratuité. L'éducation précoce n'est pas concernée.

Quelles sont les périodes gratuites?

La gratuité de l'accueil porte sur les semaines d'école, du lundi au vendredi de 7h00 à 19h00. Pour les heures d'accueil avant 7h00 et après 19h00, la participation financière des parents suit le barème du chèque-service accueil (CSA).

Quels sont les tarifs pendant les vacances?

Les semaines de vacances ne sont pas gratuites. La participation financière des parents n'est plus plafonnée par un forfait: c'est le barème du CSA qui s'applique.

Comment puis-je profiter de la gratuité?

Si votre enfant fréquente déjà une structure d'éducation et d'accueil, vous n'avez rien à faire.

Si ce n'est pas encore le cas, vous devez d'abord adhérer au système du chèque-service accueil (CSA). **Pour adhérer au CSA, rendez vous dans votre commune, si vous habitez au Luxembourg.**

Si vous êtes frontalier, adressez-vous à la Caisse pour l'avenir des enfants. Vous pourrez ensuite inscrire votre enfant auprès d'une structure d'éducation et d'accueil prestataire du CSA. Il y sera admis selon les places disponibles.

Les repas sont-ils aussi gratuits?

Pendant les semaines d'école, les repas de midi sont aussi gratuits pour tous les enfants soumis à l'obligation scolaire. Pendant les vacances, la gratuité des repas est réservée aux familles disposant d'un revenu inférieur à deux fois le salaire social minimum. Pour les autres familles, c'est le barème du CSA qui s'applique.



Police

Der sichere Schulweg

LINKS, RECHTS, LINKS...

- Ich gehe immer auf der sicheren Seite des Bürgersteigs, weit weg von der Straße.
- Ich überquere die Straße am Fußgängerstreifen: bei Rot bleibe ich stehen, bei Grün darf ich gehen, doch trotzdem bleibe ich achtsam. Sind keine Ampeln vorhanden, schaue ich nach links, nach rechts und noch mal nach links bevor ich die Straße überquere.
- Ist kein Fußgängerstreifen vorhanden, bleibe ich dort stehen, wo die Straße überschaubar ist und die Autofahrer mich sehen können. Danach links, rechts, links...

ELTERN GEHEN MIT GUTEM BEISPIEL VORAN!

- Erklären Sie Ihren Kindern die wesentlichen Verkehrsregeln.
- Machen Sie Ihre Kinder auf die Gefahren der Straße aufmerksam.
- Gehen Sie den Schulweg mehrmals gemeinsam ab.
- Beachten auch Sie die Verkehrsregeln: halten Sie nicht mit dem Wagen auf dem Fußgängerstreifen oder auf dem Bürgersteig!
- Lassen Sie Ihr Kind nur zur Seite des Bürgersteigs aus dem Auto ein- und aussteigen.



ICH BIN SICHTBAR!

Damit mich die Autofahrer im Dunkeln besser sehen,

- trage ich helle Kleidung,
- klebe ich reflektierende Bänder auf meine Kleidung und auf meine Schultasche,
- ziehe ich eine Sicherheitsweste über.

SICHERHEITSGURT UND KINDERSITZ!

Auch für die kurzen Fahrten!

- Im Auto muss man immer angeschnallt sein, entweder mit dem Gurt oder im Kindersitz.
- Ein 3- bis 17-jähriges Kind, welches noch keine 150 cm groß ist, muss in einem für seine Größe und seinem Gewicht entsprechenden Kindersitz oder einer Sitzerhöhung Platz nehmen.

Erhöhte Vorsicht zum Schulanfang

Vor allem Kleinkinder kennen die Gefahren im Straßenverkehr nicht und sind aufgrund ihrer Größe weniger sichtbar für den Autofahrer. Zudem können sie zum Schulanfang aufgeregt sein und daher die wesentlichen Verkehrsregeln vergessen. Zusätzliche Vorsicht ist daher seitens aller Verkehrsteilnehmer gefragt:

- Seien Sie achtsam und passen Sie auf Kleinkinder auf.
- Passen Sie Ihre Geschwindigkeit in der Nähe von Schulen an.

WWW.POLICE.LU

Le chemin de l'école en toute sécurité

GAUCHE, DROITE, GAUCHE ...

- Je marche toujours du côté sûr du trottoir, loin des voitures.
- Je traverse la rue au passage pour piétons en veillant aux feux de circulation : rouge je dois m'arrêter, vert je peux marcher mais je reste attentif. S'il n'y a pas de feux de circulation, je regarde à gauche, à droite et encore une fois à gauche avant de traverser la rue.
- S'il n'y a pas de passage pour piétons, j'attends au bord de la chaussée dans un endroit où je vois bien la chaussée et où les automobilistes m'aperçoivent également. Ensuite gauche, droite, gauche...

LES PARENTS DONNENT L'EXEMPLE!

- Expliquez à votre/vos enfant(s) les règles élémentaires de la circulation.
- Sensibilisez votre/vos enfant(s) aux dangers de la route.
- Parcourez plusieurs fois le chemin de l'école ensemble.
- Respectez vous-même les règles du Code de la route: ne stationnez pas sur les passages pour piétons ou sur le trottoir.
- Faites en sorte que votre enfant monte et descende toujours de la voiture du côté du trottoir.



JE SUIS VISIBLE!

Pour que les automobilistes m'aperçoivent plus facilement dans le noir, je porte:

- des vêtements clairs,
- des bandes réfléchissantes sur mes vêtements et sur mon cartable,
- un gilet de sécurité.

CEINTURE DE SÉCURITÉ ET SIÈGE POUR ENFANTS!

Même pour des trajets courts!

- En voiture, il faut toujours être attaché, soit avec la ceinture, soit dans le siège pour enfants.
- Un enfant âgé entre 3 et 17 ans accomplis dont la taille n'atteint pas 150 cm, doit prendre place dans un siège pour enfants ou un rehausseur qui correspond à sa taille et son poids.

Vigilance accrue lors de la rentrée des classes

Surtout les enfants plus jeunes ne se rendent pas encore compte des dangers de la route et sont moins visibles à cause de leur petite taille. S'y ajoute une certaine agitation lors de la rentrée scolaire qui peut leur faire oublier les règles élémentaires de la circulation. Une attention particulière est donc requise de la part de tous les usagers de la route:

- Soyez attentif et faites attention aux enfants.
- Adaptez votre vitesse aux abords des écoles.

WWW.POLICE.LU

i Das betrifft auch Sie | Ça vous concerne

Avis

La semaine de la santé mentale 2022

La Semaine de la Santé Mentale est un événement d'envergure nationale qui a pour objectif général de sensibiliser la population aux troubles mentaux et de lutter contre la stigmatisation des maladies mentales.

Elle se tient autour de la journée mondiale de la santé mentale (10 octobre). Pendant sept jours un programme riche et diversifié est proposé aux professionnels de la santé ainsi qu'au grand public, des plus jeunes aux plus âgés. Un grand nombre d'activités académiques, artistiques et culturelles autour du bien-être psychique permettent de se familiariser avec les maladies mentales, d'échanger autour des moyens de traitements et de communiquer sur les actions de prévention.

Pour cette troisième édition, c'est à vous de jouer. Associations, établissements scolaires, entreprises, institutions culturelles ou simplement personnes physiques engagées, tout le monde peut participer.

Rendez-vous sur le site www.semainesantementale.lu pour découvrir plus d'informations.

N'hésitez pas nous contacter au 45 55 33 ou par e-mail à semaine@prevention.lu.

Mobilisez-vous et contribuez ainsi à donner à la santé mentale une place dans notre société.

La Semaine de la Santé Mentale s'inscrit autour de cinq principes fondamentaux. Elle a pour but de renforcer:

1. les connaissances autour de la santé mentale chez les individus, les familles et la communauté de manière générale
2. la résilience individuelle et collective suite à des événements difficiles
3. les aptitudes de la communauté à identifier les besoins en soins
4. la capacité collective et individuelle à répondre rapidement et de manière appropriée à la détresse des personnes en souffrance
5. la coordination entre les acteurs de terrain afin de susciter une transition douce et sécurisante pour la personne en souffrance

Welubi

Welubi – Weeltzer Ludo-Bibliothék a.s.b.l

In unserer Bibliothek können Sie nicht nur Bücher und Gesellschaftsspiele gratis ausleihen, sondern Sie können auch über Ihren Bibliotheksausweis gratis Ebooks herunterladen. Das Angebot an Ebooks umfasst nicht nur Romane, sondern auch Sachbücher wie Reiseführer und Kochbücher.

Ebooks.lu ermöglicht die kostenfreie Ausleihe elektronischer Bücher in französischer, deutscher und englischer Sprache.

Um das ebook.lu-Angebot nutzen zu können, müssen Sie in einer öffentlichen Bibliothek wie Welubi eingeschrieben sein. Hier erhalten Sie eine Leserkarte, die Ihnen Zugriff auf den Medienbestand gibt. Alle weiteren Erklärungen erhalten Sie von unserer Bibliothekarin.

E-Books suchen und herunterladen:



Um das E-Book-Angebot und natürlich auch das Angebot von Büchern und anderen Medien zu durchsuchen, nutzen Sie bitte die Suchmaschine www.a-z.lu.

Mit dem Herbst sind viele neue Bücher für Kinder, Jugendliche und Erwachsene eingetroffen. Soweit es uns möglich ist, erfüllen wir gerne Ihre Lesewünsche.



Welubi

3, avenue de la Gare, L-9540 Wiltz
Té l.: (+352) 28 20 00 43, E-mail: info@welubi.lu
www.welubi.lu

Horaires:

Mardi: 13h00 – 18h00 Mercredi: 09h00 – 12h00
Jeudi: 14h00 – 19h00 Vendredi: 15h00 – 18h00
Samedi: 10h00 – 12h00



Dans notre bibliothèque, vous pouvez non seulement emprunter des livres et des jeux de société, mais il vous est aussi possible de télécharger gratuitement des ebooks.

L'offre d'ebooks comprend non seulement des romans, mais également de la nonfiction comme des guides de voyages et des livres de cuisine. Les ebooks sont disponibles en français, anglais et en allemand.

La première étape à l'utilisation du service ebooks.lu est de vous inscrire dans une bibliothèque publique comme Welubi. Vous recevez alors une carte de lecteur qui vous permet l'accès à tous les ebooks sur le site „ebooks.lu“. Des informations supplémentaires concernant le téléchargement des e-books vous seront données par notre bibliothécaire.

Chercher et télécharger des ebooks:

Pour rechercher des ebooks, livres ou autres documents, vous pouvez utiliser le moteur de recherche www.a-z.lu.

Pour le début d'automne, Welubi a reçu beaucoup de nouveaux livres pour enfants, pour adolescents et pour adultes. Dans la mesure du possible, nous essayons de répondre à vos demandes de lecture.



i Das betrifft auch Sie | Ça vous concerne

Mobilitéit



City-Bus: neuer Fahrplan an Samstagen

Seit dem 3. September fährt der City-Bus Samstags nach einem neuen Fahrplan.

Samstags fährt die **neue Linie «S»** alle Haltestellen mindestens einmal pro Stunde an.

Die Linien 1 bis 4 fahren nun von montags bis freitags die Haltestellen im Stadtzentrum im Halbstundentakt, in den Dörfern im Stundentakt an.

Alle Linien beginnen und enden am Bahnhof in Wiltz: die Fahrzeiten sind soweit wie möglich an die Ankunfts- und Abfahrtszeiten der Züge angepasst.

Fahrplan der City-Busse:

 <https://www.wiltz.lu/de/citybus>

oder in der **neuen Auflage der Broschüre: „Nohalteg Mobilitéit fir eis all“**, erhältlich im Biergeramt der Gemeinde Wiltz.

City-Bus: nouveaux horaires le samedi

Depuis le 3 septembre, le City-Bus Wiltz circule selon un nouvel horaire.

La **nouvelle ligne «S»** circule uniquement le samedi et s'arrête au moins une fois par heure à chaque arrêt.

Les lignes 1 à 4 circulent du lundi au vendredi: les bus s'arrêtent toutes les demi-heures aux arrêts de bus du centre-ville et une fois par heure dans les villages.

L'ensemble des lignes ont leur départ et leur terminus à la Gare de Wiltz: les horaires sont adaptés, dans la mesure du possible, aux départs des trains.

Horaires des City-Bus:

 <https://www.wiltz.lu/fr/city-bus-wiltz>

ou dans la **nouvelle édition de la brochure: «Nohalteg Mobilitéit fir eis all»**, disponible au bureau de la population de la commune de Wiltz.



Ligne S

les samedis de 6h30 à 20h20, toutes les heures

Arrivée Train	xx:15
GARE	xx:30
Lann - Quai 2	xx:32
Dekanatskierch	xx:33
Brauereistrooss	xx:33
Op der Hiel	xx:34
Op Baessent	xx:35
Op Fatima	xx:37
An der Elsass	xx:37
Närterstrooss / Aneschbach	xx:38
An der Driicht	xx:38
Gaassebréck	xx:39
Lann - Quai 3	xx:39
GARE	xx:41
Pompjeesbau	xx:42
Schwemm	xx:43
Huuschtee Parking	xx:45
Huuschtee	xx:45
Clinique	xx:46
Brandbau	xx:47
Belle-Vue	xx:47
Bastnacherstrooss	xx:48
Op der Lee	xx:49
Chalets Scouts	xx:50
Réimerwee	xx:50
Am Duerf	xx:51
Bastnacherstrooss	xx:53
Heedeknippchen	xx:53
Belle-Vue	xx:55
Brandbau	xx:55
Burrewee	xx:56
Schlass	xx:57
Post	xx:58
Lann - Quai 2	xx:00
GARE	xx:01
Kautebaacherstrooss	xx:03
Kapellestrooss	xx:04
Om Äisknippchen	xx:05
Steekämmchen	xx:06
Am Pëtz	xx:07
Wegdicher Bréck	xx:08
Erpeldangerstrooss / Knupp	xx:09
Erpeldangerstrooss	xx:10
Erpeldange	xx:11
An der Bréck	xx:11
Erpeldange	xx:12
Cité Schildermans	xx:14
Erpeldangerstross	xx:15
Erpeldangerstrooss / Knupp	xx:16
Wegdicher Bréck	xx:17
Om Äisknippchen	xx:17
Wéinebeerig	xx:18
Lann - Quai 3	xx:19
GARE	xx:20



SCHUMANNSECK

SITE MÉMORIAL 1944-1945
GEDENKPFAD 1944-1945
REMEMBRANCE TRAIL 1944-1945




> FR


> DE


> EN


> NL

i Das betrifft auch Sie | Ça vous concerne

Prabbeli

Kulturprogramm Oktober 2022 – Januar 2023

Lice & Semp

Gemolte Concert, Toile Si-Re (LU) Am Kader vum RESONANZ Festival

- 27.10.2022, 14h30
- Ciné Prabbeli

Aus schwaarzer Tënt a Schnëppele Pabeier entsteet dem Lice an dem Semp hir Welt. Deenen zwee Personagen hir Geschicht iwwe Frëndschaft gëtt live gemoolt an op d'Leinwand projezéiert. Ënnermoolt gëtt dat Ganzt vun enger poetescher, meditativ-elektronescher Musek mat engem klengen Keyboard déi eis aluet fir zur Rou ze kommen, ze dreemen an ze genéissen.



Another Way - Djos Janssens

Exposition, dans le cadre du festival RESONANZ

- 28.10.2022, 18h00: Vernissage
- 29.10.-04.12.2022: Exposition
- Galerie Prabbeli

En quête de paysages, l'exposition «Another way» de Djos Janssens questionne le territoire au sens large, l'explore sous différents aspects. Dès lors, le spectateur cherche d'une œuvre à l'autre l'appréhension d'un paysage réel ou imaginaire, à l'envisager picturalement grâce à la couleur, le détournement symbolique ou onirique. L'artiste s'inscrit dans la tradition du peintre paysagiste qui par le biais du motif explore nombre de thématiques aussi bien écologiques que philosophiques. L'artiste plasticien pluridisciplinaire Djos Janssens vit et travaille à Liège.

Knuet

Interaktiv Installatioun, Kopla Bunz (LU) Am Kader vum RESONANZ Festival

- 06.11.2022, 10h30 (70min.)
- 06.11.2022, 15h00 (70min.)
- Brandbau

Opwuessen heescht, léiere Verbindungen opzebauen. Mir léieren eis Schong ze strécken, wéi jonk Séifuerer léieren e Séimansknuet ze bannen. Mir bannen eis un d'Leit ronderëm eis an emanzipéieren eis erëm vun hinnen. Knuet bitt d'Méiglechkeet dës Forme vu Verbindung duerch kinetesch a klanglech Installatiounen erëm z'entdecken. Déi Kleng gi vun dräi Kënschtler (Museker, visuell Kënschtler, Dänzer) an Höhlen, Tunneln, Hängematten a Wéie matgeholl.

Partizipativ Installatiounen, déi zum Bleiwen a Staunen alueden an an deenen een eng faszinéierend Welt vu Knëtt an Trëtzen entdecke kann.

EIKON - Annick Pütz und Klaus Maßem

PREMIERE - Tanz und Zeichnung, Rhysom Danz Kollektiv (LU) - Im Rahmen des RESONANZ Festivals

- 12.11.2022, 20h00
- 13.11.2022, 17h00
- Brandbau

Gesichter blicken uns entgegen, treten uns gegenüber, meditierend, schlafend, Fragen stellend. Im Licht der projizierten Zeichnungen entstehen Räume, welche die Tänzerin betritt. Ihr Körper, ihre Gesten, wenden sich den Gesichtern zu, wenden sich von Ihnen ab, bringen als bewegliche Leinwand die Linien und Flächen der Zeichnungen in Bewegung, dialogieren mit ihnen. Introspektion, aus der Tiefe geschöpfte Kraft, Ausdehnung nach innen und nach außen.

Fabriquer du paysage, transformer nos images des milieux „naturels“

Conférence avec Maud Hagelstein dans le cadre de l'exposition "Another Way" de Djos Janssens

- 18.11.2022, 20h00
- Galerie Prabbeli

Dans son „Court traité du paysage“ (1997), Alain Roger défend l'idée suivante : nous voyons du „paysage“ par ce que les peintres nous ont appris à en voir. Depuis l'époque moderne, les artistes ont observé leurs environnements, et en les représentant, ils ont transformé nos représentations de la „nature“. Chercheuse FNRS en philosophie et enseignante à l'Université de Liège, Maud Hagelstein travaille dans le champ de l'esthétique contemporaine et de la théorie de l'image et montre les tensions que fait surgir la peinture de paysage en s'appuyant sur des cas précis.



Liegekonzert „Time-Out“

- 25.11.2022, 20h00
- Brandbau

Erlebe eine besondere, sehr entspannte Klangreise in einem abgedunkelten Raum

in dem du Musik im Liegen genießen kannst. Unter dem Motto „Hinlegen? – Nix dagegen!“ fordert die Klangreise seine Zuhörer explizit zum Entspannen auf. Das Duo Sakiko Idei und Sven Kiefer möchten mit dem Liegekonzert seinem Publikum ein völlig neues Musikerlebnis bieten. Hören Sie Musik in der einzigartigen Kombination von Marimbaphon und Vibraphon.

Goldschmiedekurs mit Diana Prokot

Workshop, 2 Tage

- 02.12.2022, 17h00 - 20h30
- 03.12.2022, 10h00 - 17h00
- Atelier Prabbeli

Die Kursleiterin Diana Prokot wird Sie auf dem Weg zur Vollendung eines persönlichen Schmuckstückes sicher begleiten. Ob opulent oder schlicht – der Goldschmiedekurs umfasst die kreative Gestaltung sowie das handwerkliche Arbeiten mit verschiedenen Techniken und Materialien. Einsteiger und Fortgeschrittene können die Grundtechniken wie Sägen, Feilen, Löten, Biegen und Schmieden erlernen und vertiefen.



Es ist ein Text entsprungen – eine Winterlesung

Musikalische Lesung mit Christiane Rausch und Jitz Jeitz

- 10.12.2022, 20h00
- Brandbau

Besinnlich, ironisch, melancholisch, sarkastisch und weihnachtlich. Eine Lesung von Christiane Rausch mit Texten u.a. von Brecht, Ringelnatz, Heine, Kästner, Goethe, Tabori, Kafka, mit Solo-Improvisationen von Jitz Jeitz über traditionelle Weihnachtslieder, jazzig verspielt und geschmückt.

HO! HO! HO! by cooperationsART

Ausstellung

- 15.12.2022 - 15.01.2023
- Galerie Prabbeli

Als krönender Abschluss des Jahres heißt es HO! HO! HO! Während der Ausstellungszeit besteht die Möglichkeit, ausgewählte Werke entweder direkt aus der Galerie Prabbeli oder aber online zu

erwerben. Das Angebot ist vielseitig, sei es in Form von Gemälden, Zeichnungen, Skulpturen oder anderen Mixed-Media-Formen. Und vielleicht ist auch etwas für Sie dabei. Das Künstlerkollektiv cooperationsART ist ein in Luxemburg gegründetes interdisziplinäres und inklusives Künstler-Netzwerk.



D'Rees vum Léiw Boniface - Compagnie SZ

- 14.01.2023, 14h30
- Ciné Prabbeli

Wäit wech vun den Technologie vun haut entdecke mir an dësem Ciné-Concert dem Animationsmeeschter Fyodor Khitroukde a Schöpfer vum Winnie Puuh seng subtil a faarweg Geschichtewelt. Präsentiert ginn dës wonnerbar an expressiv Filmer vun der Compagnie SZ aus Frankräich. Si bidden eis eng originell musikalesch Begleitung déi sech perfekt mat dësem mageschen Universum vermëscht. E verdreemte Spektakel mat Rock, Electronica an Jazz, eng musikalesch a filmesch Rees fir déi ganz Famill!

Die Kartoffelsuppe

Theater, Agora Theater

- 31.01.2023, 9h30
- 31.01.2023, 14h00
- Brandbau

Ein Theaterstück für alle ab sieben Jahren, das von Krieg, Verlust, Hunger und der wohltuenden Wirkung einer guten Suppe erzählt. Das Ministerium hat eine Dame damit beauftragt Kindern in Schulen zu zeigen, dass man mit Freude gesund essen kann. Ihre Mission: Eine Suppe in der Klasse zuzubereiten. Sie entscheidet sich, die Suppe mit anderen Zutaten zuzubereiten, die sie an ihre Kindheit in einem anderen Land erinnern. Ein Land im Krieg, aus dem sie vor einiger Zeit geflohen ist.

Billetterie Prabbeli

8, Gruberbeerig, L-9538 Wiltz
Lu-Ve, 9h00-13h00 & 14h00-16h30
Tel. +352 959 205-1
www.cooperations.lu

Tickets: www.prabbeli.lu

Jugend | Jeunesse

Jugendbureau Éislek

Text: Jugendbureau Éislek

Neues aus dem Jugendbureau Éislek

Seit seiner Gründung im März 2017 wurde das Jugendbureau Éislek ständig von einer Person vertreten. In den letzten Jahren hat sich Nadine Lepage in der Arbeit etabliert und blickt auf einige Projekte wie das Graffiti Workshop, Escape Room, KAJUKO und viele weitere Beteiligungsprojekte von Kindern und Jugendlichen zurück.



Hallo Nadine, kannst du kurz von dir erzählen, und vielleicht einige Einblicke der letzten Jahre mit unseren Leser*innen teilen?

Moien, mein Name ist Nadine und ich arbeite nun seit drei Jahren im Jugendbureau Éislek. Davor habe ich ein LEADER-Projekt geleitet, bei dem es darum ging eine Kommunikationsstrategie für die Region Éislek auszuarbeiten. Von der Grundausbildung habe ich Projektmanagement studiert, was bei der Planung von Projekten sehr hilfreich ist.

Beim Jugendbureau Éislek geht es darum, den Jugendlichen eine Stimme zu geben und sicherzustellen, dass sie an Entscheidungen, die sie betreffen, auch beteiligt werden. Es ist wichtig, dass Partizipation durch konkrete Projekte erfahrbar gemacht wird, sonst bleibt es nur ein großes Wort.

Die Jugendlichen können mit ihren Wünschen, Bedürfnissen und Interessen auf uns zukommen und werden bei der Umsetzung von Ideen unterstützt. So sind in den letzten Jahren viele unterschiedliche Projekte entstanden, wie beispielsweise der Skatepark hier in der Gemeinde, die Planung einer Kinder- und Jugendkonferenz (KaJuKo, gemeinsam mit dem Kannerbureau Woltz), aber auch die Umsetzung von Video- und Theaterprojekten. Neben den konkreten Mitmachprojekten versteht sich das Jugendbureau Éislek auch als Anlauf- und Unterstützungsstelle für Fragen rund um das Thema Jugendpartizipation. Die Arbeit ist sehr umfangreich und jeder Tag bringt neue Erfahrungen und Herausforderungen mit sich. Es wird einem also nicht langweilig.

Vielen Dank für das teilen dieser schönen Momente. Wie du es bereits erwähnt hast

ist die Arbeit über die Jahre für eine Person alleine sehr umfangreich geworden. Seit dem 15. Juli hat das Jugendbureau Éislek somit eine Verstärkung in Person von Michel Simon bekommen.

Hallo Michel, vielleicht könntest du uns auch kurz von dir erzählen, und dann würde es mich vor allem interessieren, wie du die Arbeit zunächst von außen wahrgenommen hast, bevor du dann in den Arbeitsalltag eingestiegen bist?

Moien, mein Name ist Michel, aber die meisten sagen einfach nur „Mich“, ich habe die letzten 10 Jahre im SOS Kinderdorf gearbeitet, und habe berufsbegleitend eine Ausbildung zum Traumpädagogen in Hanau abgeschlossen. Anschließend belegte ich noch einen Studiengang zum Sozialpädagogen an der Fachhochschule Koblenz und arbeite nun seit dem 15. Juli im Jugendbureau Éislek.

Partizipation und politische Bildung im Jugendbereich kannte ich nur bedingt durch meinen theoretischen Anteile aus dem Studium. So fiel es mir auch noch schwer die praktische Arbeit nachzuvollziehen. Nun etwas mehr als einen Monat hier, wird mir der Umfang der ganzen Organisation bewusst. Es geht hier nicht nur um die Umsetzung von Projekten, sondern den Grundstein legen vor allem die Kinder und Jugendlichen, diese zu erreichen, ihre Themen und Anliegen aufzugreifen um dann später in Projekte und Workshops umzusetzen ist dabei vergleichbar mit einem Marathon. Man läuft nicht von heute auf Morgen 43 Km, es gibt auch mal Rückschläge, aber das macht die Arbeit aus, probieren, umsetzen, aus Fehlern lernen, und beim nächsten mal besser umsetzen.



Vielen Dank Nadine und Michel, wir werden sicherlich von euch hören in naher Zukunft, sollten aber noch Fragen der Leser*innen offen bleiben, stehen die Beiden euch selbstverständlich unter folgenden Kontaktdaten zur Verfügung:

jugendbureau@cooperations.lu
Mobil: (+352) 621 781 057

Instagram & Facebook:
Jugendbureau Éislek (Jugendbureau)

Kannerbureau Woltz

Inauguration - Aire de jeux à Erpeldange



Den DemokratieLabo

07.11. - 16.12.2022
im Lycée du Nord Wiltz

Scanne den QR-Code für weitere Infos!

Die interaktive, selbstgeführte und mehrsprachige Ausstellung über Demokratie und Gesellschaft

Den DemokratieLabo lädt zum Entdecken und Experimentieren ein. Das beobachtete Objekt ist die Demokratie. Wie in einem Labor wird geforscht, getestet und geprüft. Die eine „fertige“ Demokratie gibt es nicht, sie ist ein Prozess, der nie abgeschlossen ist und von unterschiedlichen Meinungen und Konflikten lebt.

Die Besucher*innen im *DemokratieLabo* werden zum Nachdenken und Diskutieren über gesellschaftliche Fragen und das Zusammenleben angeregt. Dabei entdecken sie, was ihre Rolle in einer Demokratie ist oder sein könnte.

Lycée du Nord Wiltz
19 Rue General Patton
L-9551 Wiltz

Öffnungszeiten:
Mo - Do auf Anfrage bis 21:00 Uhr

Geführte Touren für Klassen & Gruppenbesuche auf Reservierung:
+352 24 77 52 70
demokratielabo@zpb.lu

eng Ausstellung vum Zentrum fir politesch Bildung 138, Boulevard de la Pétrusse L-2330 Luxembourg www.zpb.lu

Jugend | Jeunesse

Europe Direct Éislek

Die EU und Ich

Du bist zwischen 14 und 18 Jahre alt (oder mehr) und willst mehr über die Europäische Union wissen? Dann ist diese Broschüre genau das Richtige für dich!

In dieser Veröffentlichung erfährst du:

- wie die Europäische Union entstanden ist;
- welche Werte wir teilen;
- wer in der EU wofür zuständig ist;
- was all das mit deinem Alltag zu tun hat.

Außerdem erhältst du einen Einblick in die zahlreichen Herausforderungen, vor denen die EU heute steht – Herausforderungen, die auch deine Zukunft prägen werden. Die Europäische Union ist das Ergebnis jahrzehntelanger Arbeit. Sie befindet sich in ständiger Entwicklung und bald wird es deine Generation sein, die die Weichenstellung übernehmen wird. Daher ist es an der Zeit, dass du dir deine eigene Meinung über die EU bildest.

Diese Broschüre sowie viele andere Broschüren können Sie kostenlos bei uns bestellen und sich zuschicken lassen.

Tu as entre 14 et 18 ans (ou plus) et tu veux en savoir plus sur l'Union européenne ? Alors cette brochure est faite pour toi!

Dans cette publication tu apprendras:

- comment l'Union européenne est née;
- quelles sont les valeurs que nous partageons;
- qui est responsable de quoi dans l'UE;
- en quoi tout cela est lié à ton quotidien.

Tu y trouveras également un aperçu des nombreux défis auxquels l'UE est confrontée aujourd'hui - des défis qui façonneront également ton avenir. L'Union européenne est le fruit de plusieurs décennies de travail. Elle est en constante évolution et bientôt, ce sera ta génération qui prendra le relais. Il est donc temps que tu te fasses ta propre opinion sur l'UE.

Vous pouvez commander et faire envoyer gratuitement cette brochure ainsi que de nombreuses autres brochures.

Eltereschoul

Eltereschoul: Rentrée am Hierscht

Antenne Nord-West
Tél. 621 34 32 71 oder 691 53 20 31
E-Mail: eltereschoul-nord@kannerschlass.lu

Mir plënnere / Nous déménageons

D'Eltereschoul NW kënn zeréck op CLIERF a mir kréien och en 2. Büro zu DIKRECH an der Maison de l'Orientation

L'Ecole des Parents de retour à CLERVAUX, un 2^{ème} siège sera à DIEKIRCH, Maison de l'Orientation

Véronique Nilles, Nora Van Daele
92, Grand-Rue, L- 9711 Clervaux



Podcast: E staarkt Team

D'Eltereschoul proposéiert eng Série vu PODCASTEN IWWERT D'EDUCATIOUN OP LËTZEBUERGESCH. Et si scho 7 Episoden ONLINE.



Lauschtert mol eran !

L'Ecole des Parents propose une série DE PODCASTS SUR L'ÉDUCATION EN LUXEMBOURGEOIS. Il y a déjà 7 épisodes EN LIGNE. Écoutez-les!

Eltereschoul Doheem

Dat ass den Numm vun eiselem ONLINE-PROGRAMM. D'Datumer vum Hierscht fannt Der op eiselem Site www.kannerschlass.lu.

Surft mol laanscht a mell t lech lo schonn un!

Tel est le nom de notre PROGRAMME EN LIGNE. Les dates de l'automne sont déjà sur notre site www.kannerschlass.lu.

Surfez sur le site et inscrivez-vous dès maintenant!



DIE EU &



Hey.snj.lu

Trouve des projets qui vont booster ta vie active!

Hey! Tu as entre 15 et 30 ans et tu ne sais pas encore vraiment quel sera ton parcours scolaire ou professionnel, ou tu n'es pas sûr que ta voie actuelle soit la bonne?

Pas de panique! Ce site et les antennes locales du Service national de la jeunesse (SNJ) t'offrent un conseil et un soutien individuels pour ton orientation. Nous t'accompagnons et nous te soutenons dans l'élaboration de tes projets professionnels, scolaires et personnels, et tu peux profiter de nos offres qui t'aideront à identifier et à faire évoluer tes points forts.

PROCHE DE TA REALITÉ.

Nous sommes là pour te conseiller et nous te proposons:

- un bilan de ta situation personnelle;
- une analyse de ton niveau scolaire et professionnel;
- une prise en compte de ta situation de vie;
- en cas de besoin, un dialogue avec tes parents ou tuteurs;
- en cas de besoin, te mettre en relation avec d'autres services de soutien;
- des informations sur les options possibles.

Jugend | Jeunesse

Kannerhaus Wooltz

Text und Fotos: Kannerhaus Wooltz

Kannersummer 2022

Och dëst Joer ass während dem Kannersummer, d'Produktiounskiche vum Kannerhaus mat op de Site geplënnert an hunn op der Plaz gekacht. Doduercher, datt d'Kiche mat an d'lesszelt integréiert war, konnten d'Kanner dem Personal vun der Kichen dobäi nokucken, wéi si d'lessen präparéiert a gekacht hunn.

Dobäi sinn de Kanner vill Saachen opgefall an hate ganz vill Froen un eis zwee Käch, dem Marc an dem Rudy.

Firwat ass äert lessen ëmmer gutt? Well mir dat gäre maachen a gäre frësch fir iech kachen. Wouhier hutt dir déi Liewensmëttel? Déi Liewensmëttel sinn haaptsächlech regional, d.h. alles hei aus der Géigend an aus der Provençale a vum Véi vum Séi.

Firwat ass hei d'lessen besser wéi an der Maison Relais? Dat ka gutt si well mir d'Maison Relais'n beliwveren, dann ass d'lessen vläicht net ëmmer esou knuspereg.

Ween sicht de Menü eraus? Mir, déi ganz Kichen Ekipp, sichen déi zesummen eraus.

Gëtt da gesot wéi vill Gramm oder Kilo vu Fleesch oder Geméis pro Woch veraarbecht muss ginn? Mir wëssen ëmmer am Viraus wéi vill Kanner an Educateuren um Site vum Kannersummer sinn an dat gëtt dem entsprechend bestallt.

Wat iesse mir haut? Haut gëtt et Hamburger a Fritten.

Ginn d'Fritte selwergemaach? Nee déi ginn net selwergemaach, dat wier bëssen ze vill Aarbecht fir 250 Leit.

Wéi vill Leit schaffen hei ënnen? Hei schaffen der elo 5. Mir sinn am Moment zu 3 Käch an déi aner sinn dobäi fir ze hëllef.

Ween finanziert dat ganzt lessen? D'Kannerhaus gëtt vum Ministère finanziell ënnerstëtzt a bezilt d'lessen.

Bass du de Chef hei an der Kichen? Jo ech sinn de Kichechef an dann hunn mir den 2 Kichechef, dat ass de Rudy.

Bass du dann och e Kach oder een Educateur? Nee ech si Kach, hunn een Diplome als „Cuisinier Restaurateur“. (Marc)

Firwat brauch een den 2ten Kach? Jo well den 1ten Kach net alles eleng erleedege kann. D'Käch brauchen och een op deen si sech verlosse kënnen, wann en krank oder am Congé ass, da muss den 2ten duerhalen.

Bass du och ee richtege Kach? Jo ech sinn en richteg geléierte Kach.

Bass du beim Grill oder sossanzwousch? Iwwerall net just beim Grill. An der Kiche muss een alles kënnen. (Rudy)

Botzen och d'Käch oder maachen dat just déi, déi hei hëllef? Mir botzen a schielen och d'Geméis an d'Zwiwwelen.

Mat botze mengen ech spullen an de Buedem botzen? Ah jo och dat muss mir maachen. Jidderee muss kucken, datt alles propper ass, dat ass d'Gesetz Nummer eent an der Kichen.

An wat maachen déi aner, déi kee Kach sinn? Déi hëllef, déi kennen och bal alles wéi ee geléierte Kach.

Muss een een Diplome hunn fir als Kach ze schaffen? Wann ee keen Diplome als Kach huet, ass een Aide Cuisinier.

Hutt dir hei Reegelen? An all Kiche ginn et Reegelen, soss kann eng Kichen net fonctionéieren.

Kënnst och een heiansdo kontrolléieren? Jo mir hunn eng extern Firma, déi eis all 3 Méint kontrolléiere kënn.

An wéini botzt dir d'Kichen? Mëttes no der Produktioun, während dem Mëtteg Service fänke mir un, fir wann mir den nächste Moien ufänken alles gebotzt a gespullt ass.

Wéini fänkt dir moies mat Kachen un? Moies um 7h fänke mir mat der Mise en Place un.



CIRCUS LOLLIPOP zu Besuch im Schoulkautz



Nachdem der erste Auftritt des "Circus Lollipop" im Sommer 2019 regen Erfolg feierte, wurde im Anschluss vom Schulpersonal sowie den Verantwortlichen des Schoulkautz-Schulsyndikats eine Wiederholung in drei Jahren geplant.

So startete pünktlich zum Schulabschluss 2022 die zweite Ausgabe des Circus Lollipop in Wilwerwiltz.

Das Projekt soll die Verbindung unter den Schulkindern fördern und ihnen erlauben, Neues zu erfahren, Grenzen zu erleben und diese zu überwinden. Hier wird während einer Woche das Klassenzimmer durch ein Zirkuszelt ausgetauscht.

Die Angebote des Projekts Circus Lollipop verbinden körperliche Aktivität mit kreativem Lernen, unabhängig von Fähigkeiten, Herkunft oder Konfession der Kinder. Die Aufgabe des Zirkus liegt insbesondere darin, das Selbstvertrauen der Kinder zu fördern und ihre Augen strahlen zu lassen, denn bei dieser Gelegenheit werden die Kinder zu den großen Stars der Manege.

Unter dem Motto "gemeinsam bewegen, was für einen zu schwer ist", packten Lehrpersonal, Eltern und Schulkinder am Sonntag tatkräftig beim Aufbau des Zelts mit an.

Am Montag begann die Zirkuswoche für die zukünftigen Artisten mit einer Eröffnungsshow. Hier konnten die Kinder sich einen Einblick in die Welt des Zirkus verschaffen und sich die Disziplin aussuchen, in welcher sie sich versuchten wollten: Zauberer, Jongleur, Seiltänzer oder Feuerspucker. Bis zur Generalprobe am Freitag wurde eifrig trainiert, damit am Samstag, dem 15. Juli und Sonntag, dem 16. Juli 2022 die große Galavorstellung "Kids on Stage" vor Publikum stattfinden konnte.

Alle Vorstellungen, die übrigens bei extrem guten Wetterverhältnissen stattfanden, waren sehr gut besucht. Die Begeisterung fand beim Publikum und den Artisten äußerste Genugtuung und wurden mit tosendem Beifall belohnt.

Während den zweistündigen Darbietungen sorgte die Freude der Kinder für so manche Emotion im Publikum. Im Anschluss der Schlussvorstellung wurde das Zirkuszelt gemeinsam wieder abgebaut.

Da dieses Projekt für die Schulkinder des Schoulkautz pädagogisch von großem Nutzen ist, wurde von Seiten der Verantwortlichen des Schoulkautz der Beschluss gefasst, eine dritte Auflage zu organisieren. Es ist denkbar, dass das Projekt in einem Zwei- oder Dreijahresrhythmus in die Schulorganisation aufgenommen wird, um allen Kindern des Schoulkautz die Teilnahme an diesem Projekt zu ermöglichen. Es sei auch anzumerken, dass in diesem Schuljahr freiwillig auf Reisen und Schulausflüge verzichtet wurde, um das Zirkusprojekt finanziell stemmen zu können.

Wir danken den Artisten, der Familie Brumbach und dem Lehrpersonal für ihren wertvollen Einsatz bei diesem Projekt.



Ecole de Musique - Remise de diplômes 2022



“Le Petit Journaliste” im Kannersommer



Diesen Sommer beim Kannersommer in der Kaul sind die Kinder beim Atelier “Le Petit Journaliste” in die Rolle des Reporters und des Journalisten geschlüpft.

Es wurde während zwei Wochen gemeinsam mit den Kindern Themen ausgesucht, Interviews geführt, Witze gesammelt und Rätsel erstellt für die erste Auflage der Kannersommerzeitung.

Nach der Sommerpause wird Alles zu Papier gebracht und gedruckt. Wir sind schon sehr gespannt und sagen jetzt schon Danke an Claude Pauly, der mit der Kamera zu Besuch war, an Luzia von der Villa Mirabella, an Julia vom Kannerbureau, an Inez von der Gemeinde und an alle Kinder, die im Kader des “Le Petit Journaliste” unterwegs waren.



Neue Schule, neuer Name

In Wiltz wird eine neue Schule gebaut und hierfür wurde noch vor den Sommerferien fleißig nach einem passenden Namen gesucht.

Anfang Juni startete eine Gruppe an Schulkindern zusammen mit ihrem Lehrpersonal den Aufruf, Namensvorschläge für die neue Schule einzureichen.

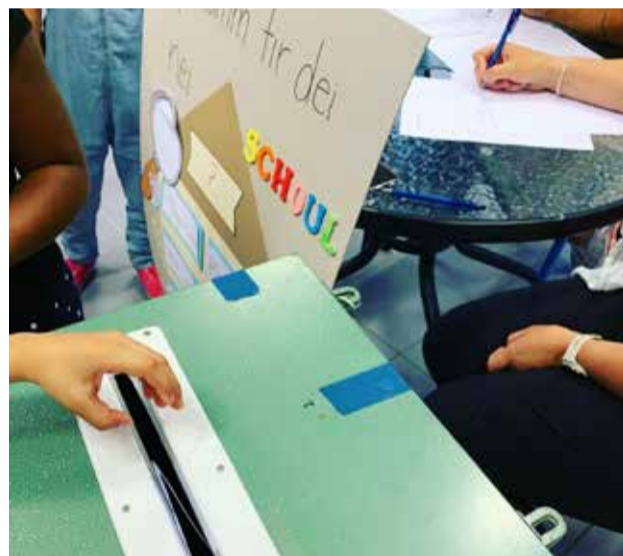
Mitte Juni wurden 203 eingereichte Vorschläge auf Basis des gemeinsam entwickelten Kriterienkataloges vorsortiert und verbleibende 120 Namen im Kinder- und Erwachsenenkomitee zur Diskussion und Abstimmung gestellt. 8 Namen standen schlussendlich am 28. Juni zur großen Wahl.

Die entsprechende Wahlkampagne wurden in den Maison Relais entwickelt. Die Schul Kinder der drei Schulen in Wiltz,

Lehrpersonal, ErzieherInnen, Personal des Kannerhaus und der Gemeinde hatten am 28. Juni die Gelegenheit, die drei bestplatzierten Namen zu bestimmen. 877 Stimmen wurden abgegeben und die drei Namen “Villa Reebou”, “Villa Geenz” und “Goldmärel” schafften es in die Enddiskussionsrunde des Kinder- und Erwachsenenkomitees am 14. Juli.

Es wurde kräftig argumentiert und diskutiert und der Name der Schule mit “Geenz” mehrheitlich festgehalten. Hauptargumente waren der Bezug zu Wiltz, genauso wie die Namen der bestehenden Schulen Millermoaler und Reenert und der Wiedererkennungswert in der Region.

Im Herbst trifft sich das Kinder- und Erwachsenenkomitee erneut, um unter anderem über die Namensergänzung mit oder ohne “Villa” abzustimmen. Wir sagen Danke an Alle Mitwirkende!



Circular Economy

Commune de Wiltz

Gutes und schlechtes Licht

Licht ist lebenswichtig, jedoch hat zu viel oder gar falsches Licht tatsächlich negative Auswirkungen auf unser Wohlbefinden. Indem wir Lichtverschmutzung vermeiden tun wir unserer Umwelt, unserer Gesundheit und unserem Portemonnaie etwas Gutes.

„Lichtsmog“

In Städten kann man dieses Phänomen besonders gut beobachten. Zuviel künstliches Licht, das gen Himmel gerichtet ist, bildet eine Art „Lichtwolke“ über der Stadt. Diese führt dazu, dass wir den Sternenhimmel nicht mehr sehen können und es in der Nacht nicht mehr richtig dunkel wird. Außenbeleuchtung sollte daher nie nach oben gerichtet sein, sondern nur nach unten, wo das Licht auch gebraucht wird.

Gesunder Schlaf

Künstliches Licht in den Abendstunden stört die Produktion des natürlichen Schlafhormons Melatonin und erschwert das Einschlafen. Vor allem weißes und bläuliches Licht (> 4000 Kelvin) stresst den Körper und bringt den biologischen Rhythmus aus dem Gleichgewicht. Überflüssiges Licht soll also abends und während der Nacht ausgeschaltet werden. Dies gilt ebenfalls für Fernseh- und Handy-Bildschirme.

Natürliche Lebensräume

Tiere reagieren sehr empfindlich auf Licht, denn es stört ihren biologischen Rhythmus. Verschiedene Tierarten nehmen nächtliche Beleuchtung als eine unüberwindbare Barriere wahr. Ihre Bewegungen und Lebensräume werden dadurch eingeschränkt, ihre Kommunikation und sogar ihre Fortpflanzung werden negativ beeinflusst. Um ihre Lebensräume zu schützen sollte also die nächtliche

Beleuchtung reduziert oder einfach abgeschaltet werden.

Licht braucht Strom

Die steigenden Energiepreise sollten Motivation genug sein, um den eigenen Energieverbrauch zu senken.

Hier ein paar Tipps zur Reduzierung der Lichtverschmutzung und der Stromrechnung:

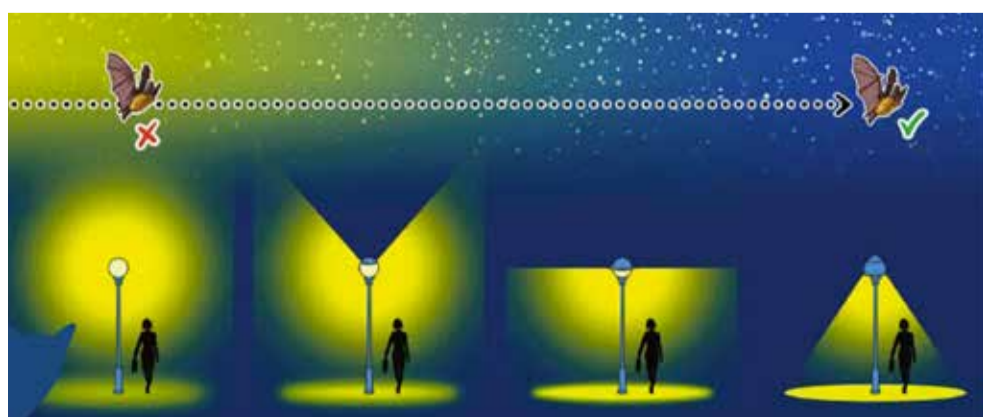
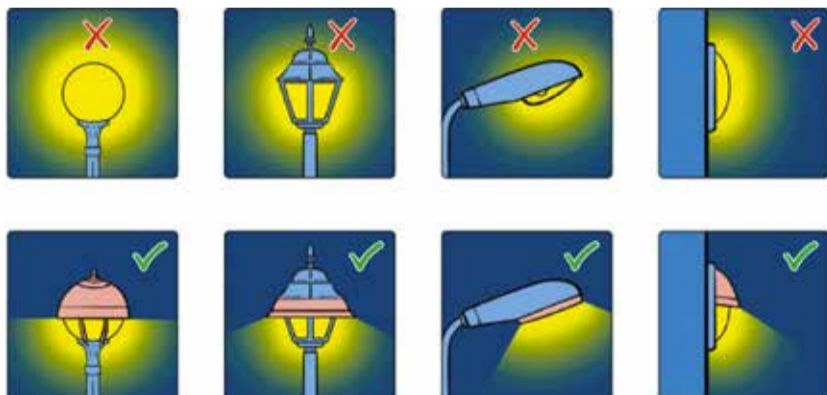
- Vermeidung von Überbeleuchtung durch die richtige Lichtintensität
- Außenbeleuchtung nur nach unten richten, nicht gen Himmel
- Abschaltung der Außenbeleuchtung nach 22 Uhr
- Licht nur nach Bedarf mit Bewegungsmeldern
- Austauschen alter Leuchtmittel durch effizientere LED-Beleuchtung

Was tut die Gemeinde Wiltz?

Die Gemeinde achtet bei Sanierungsarbeiten und Neuerrichtung von Infrastrukturen darauf, Lichtverschmutzung zu vermeiden. Alte Leuchtmittel werden durch effizientere Modelle ersetzt. Weiterhin werden die Gebäudebeleuchtungen nach und nach analysiert und gegebenenfalls angepasst, um Lichtverschmutzung und -verschwendung zu vermeiden. Eine rezente Analyse (2021) des Naturpark Our zeigt, dass sich die Bestrebungen lohnen, denn Wiltz konnte über die letzten fünf Jahre die Lichtverschmutzung bereits verbessern.

Für weitere Informationen

konsultieren Sie den im Mai 2021 von der ANF veröffentlichten Leitfaden „LICHTVERSCHMUTZUNG – Bewahrung der nächtlichen Umgebung für die Biodiversität“. (POLLUTION LUMINEUSE - emwelt.lu)



Qualité ou pollution lumineuse

La lumière est vitale! Toutefois, un éclairage de mauvaise qualité a des effets négatifs sur notre bien-être. En effet, la réduction de la pollution lumineuse est favorable pour notre santé, notre environnement et notre portemonnaie.

«Smog lumineux»

Ce phénomène s'observe particulièrement bien dans les villes. Trop de lumière artificielle dirigée vers le ciel forme une sorte de «nuage de lumière» au-dessus de la ville. Ce nuage nous empêche de voir le ciel étoilé et il ne fait plus vraiment noir la nuit. L'éclairage extérieur ne doit donc jamais être dirigé vers le haut, mais toujours vers le bas, là où la lumière est réellement nécessaire.

Un bon sommeil

L'exposition en soirée à la lumière perturbe la production de l'hormone du sommeil (la mélatonine) et retarde l'heure à laquelle s'endormir. Surtout la lumière blanche et bleutée (> 4000 Kelvins) stresse le corps et déséquilibre le rythme biologique. Il est donc conseillé d'éteindre la lumière inutile le soir et la nuit. Cela s'applique également aux écrans de télévision et de smartphone.

Biodiversité

Les animaux sont très sensibles à la lumière, car elle dérègle leur cycle biologique. Certaines espèces animales perçoivent l'éclairage nocturne comme une barrière infranchissable. Leurs déplacements et leurs zones habitats sont réduits, leur communication et même leur reproduction sont négativement affectées. Afin de protéger leurs habitats, l'éclairage nocturne doit être réduit ou simplement éteint.

La lumière et l'électricité

La hausse des prix de l'énergie est certainement une motivation suffisante pour réduire la consommation d'énergie.

Voici quelques conseils pour limiter la pollution lumineuse et réduire les factures d'électricité:

- Choisir la bonne intensité lumineuse et éviter la sur-illumination
- Diriger l'éclairage extérieur uniquement vers le bas et pas vers le ciel
- Éteindre l'éclairage extérieur après 22h00
- Éclairer uniquement selon le réel besoin grâce à des détecteurs de présence
- Remplacer les vieilles sources lumineuses par des ampoules LED à faible consommation d'énergie

Que fait la commune?

Lors des travaux de rénovation et de réalisation de nouvelles infrastructures, la commune veille à éviter la pollution lumineuse. Les vieilles ampoules sont remplacées par des modèles plus efficaces. De plus, l'éclairage extérieur des bâtiments est progressivement analysé et, si nécessaire, ajusté afin d'éviter la pollution lumineuse et le gaspillage d'énergie. Une analyse récente (2021) du parc naturel de l'Our montre que les efforts en valent la peine, car Wiltz a déjà réussi à améliorer la pollution lumineuse au cours des cinq dernières années.

Pour plus d'information consulter le guide «POLLUTION LUMINEUSE - préserver l'environnement nocturne pour la biodiversité» publié par l'ANF en mai 2021. (POLLUTION LUMINEUSE - emwelt.lu)

Circular Economy

Commune de Wiltz

Journée de l'économie circulaire

Die 4. Ausgabe der „Journée de l'économie circulaire“ fand am 30. Juni im Schloss Wiltz statt. Die hauptsächlich an Gemeindepersonal und Kommunalpolitiker gerichtete Konferenz stand unter dem Thema „Wie die Circular Economy neue Lösungswege aufzeigen kann, um mit Krisen in den Bereichen Energie, Klima und Ressourcen umzugehen“.

Die Teilnehmer konnten mehrere Workshops (u.a. über das neue Abfallgesetz, erneuerbare Energien in Wohnvierteln, Energiekooperativen, Biodiversität im zukünftigen Stadtteil „Wunne mat der Wooltz“, ...) besuchen sowie an einer von „ICLEI - Local Governments for Sustainability“ geleiteten Konferenz über die Circular Economy im Dienst der Resilienz der Städte in Europa teilnehmen.

Abgerundet wurde die Veranstaltung von einem Rundtischgespräch mit den Ministern Joëlle Welfring (Umwelt, Klima und nachhaltige Entwicklung) und Claude Turmes (Energie und Landesplanung) sowie Sasha Baillie, CEO von LuxInnovation und Pierre Koppes, Schöffe der Gemeinde Wiltz.

Es war ein Tag des Austauschs, der die Teilnehmer hoffentlich dazu angeregt hat, zur Transition in Richtung Economie Circulaire beizutragen und aktiv gegen den Klimawandel zu kämpfen.

La 4^e édition de la „Journée de l'économie circulaire“ a eu lieu le 30 juin dernier au Château de Wiltz. Destinée entre autres aux politiciens et au personnel des communes, et placé sous le thème „Comment l'économie circulaire peut proposer des pistes de solutions pour mieux gérer les différentes crises, en énergie, climat et ressources“.

Les participants ont pu assister à plusieurs ateliers (notamment sur la nouvelle loi déchets, les énergies renouvelables pour les quartiers et les défis des coopératives énergétiques, la biodiversité dans le futur quartier Wunne mat der Wooltz, etc. Une conférence s'est également tenue sur l'économie circulaire au service de la résilience des villes en Europe, animée par deux experts de ces thématiques chez ICLEI - Local Governments for Sustainability.

La journée s'est clôturée par une table ronde en présence notamment des ministres Joëlle Welfring (Environnement, Climat et Développement durable) et Claude Turmes (Energie et Aménagement du Territoire). Était également présente Sasha Baillie, CEO de LuxInnovation et Pierre Koppes, échevin de la commune de Wiltz.

Une journée riche en échanges qui, nous l'espérons, encouragerons les participants à entamer ou prolonger leur transition vers l'économie circulaire pour lutter activement contre le changement climatique.



Kleng Schrëtt - Energie spueren

E kleng Schrëtt fir mech E grouse Schrëtt fir meng Ëmwelt

ENERGIE SPUEREN

EKOLOGESCH EKONOMESCH

AN DER KICHEN

- Ech loosse d'Dier vum Frigo ni méi laang op ewéi néideg...**
... a setze keng waarm Saachen dran. Et gëllt: Wat de Frigo manner dacks brummt, wat manner Strom verbraucht gëtt.
- Ech denken dru fir den Tifküler reegelméisseg ze entdeeën.**
Eng Äisschicht vu 5 mm am Tifküler erhéicht de Stromverbrauch ëm ongeféier 30%.
- Mam Deckel um Dëppe geet manner Hëtzt verluer.**
+ Tipp: Ech notzen d'Reschtwärmer! Amplaz d'Kachplack bis zum Schluss unzelosse, dréien ech se virdrun erof.
- Je grëisser den Apparat, desto grëisser de Verbrauch.**
Gutt iwwerleucht ka Sue spueren: "Wéien Apparat erfëllt mäi Besoin am spuersamsten?"
- Ech lueden d'Spüllmaschinn voll a benotzen de Spuerprogramm.**
Ech maache reegelméisseg Salz derbäi, fir de Kallek ofzebauen. Sou bleift d'Maschinn méi laang intakt!
- Knaschteg Kichenapparater si richtig Stromfrierer.**
Ech vermeiden: Äisschicht am Tifküler, Kallek am Waasserkocher, lessensreschter an der Mikrowell...

Vun allen Energiequellen ass dem Mënsch säi gudde Wëllen déi ekologeschst.

E kleng Schrëtt fir mech E grouse Schrëtt fir meng Ëmwelt

ENERGIE SPUEREN

EKOLOGESCH EKONOMESCH

A Menger Kummer

- Ech maachen d'Luuchte während dem Dag aus.**
Riddoen op, d'Sonnenlicht ass gesond a gratis! Owees schalten ech aus, wann ech de Raum verlosse.
- Ech setzen d'Temperatur erof (a léfte richtig).**
An engem iwwerhëtzte Raum ze schlofe ka Kapp- an Halswéi verursaachen. Fir ze léften: d'Fenster grouss opmaachen (5-30 min).
- Ech limitéiere meng Zäit op Streaming-Apps.**
Den Internet ass en Energiefrierer. Gëlle Reegel: Ech schalten all Ecran aus eier ech an d'Bett ginn.
- Ech notze Planzen als natierlech Klimaanalag.**
Zousätzlech filtere si d'Loft, baue Schuedstoff of a wandele CO2 a Sauerstoff ëm.
- Ech huelen eng waarm Decken am Wanter a licht Gedecks am Summer...**
... fir mech wuel ze fillen, ouni esou vill vum energieintensiven Heiz- a Killsystem ofzehänken.
- Virum Schlofe setzen ech mäin Handy op Fliegermodus...**
... oder schalten e ganz aus! Zil: gleichzäitig Batterie spueren a Welle während der Nuecht vermeiden.

Vun allen Energiequellen ass dem Mënsch säi gudde Wëllen déi ekologeschst.

Editeur: **Emwëlberodung Lëtzebuerg a.s.b.l.** / info@ebi.lu
Partner: **Ebi**, **natur&mwelt**, **klengschrett.lu**, **Wiltz** Capitale des Ardennes

Stellt Är Fro!

Stellen Sie Ihre Frage zum Thema „Economie Circulaire“

Ihnen ist bestimmt nicht entgangen, dass die Gemeinde Wiltz eine Vorreiterrolle beim Thema „Economie Circulaire“ in Luxemburg einnimmt. Die Prinzipien der Kreislaufwirtschaft kann für Sie als Bürger als sehr kompliziert und abstrakt wirken, wobei deren Auswirkungen auf ihren Alltag Ihnen nicht klar sind. Deshalb eröffnet unsere Abteilung „Economie Circulaire“ eine neue Rubrik „Stellen Sie Ihre Frage!“. **Schicken Sie Ihre Frage(n) zum Thema per Mail an cireco@wiltz.lu.** In den nächsten Ausgaben des „Buet“ beantworten wir dann die häufigsten Fragen.

Posez votre question concernant l'économie circulaire

*Vous n'êtes pas sans savoir que la Commune de Wiltz est pionnière en termes d'économie circulaire au Luxembourg. Ce principe peut vous paraître abstrait en tant que citoyen et vous n'en voyez pas les implications dans votre quotidien. Le service économie circulaire ouvre dans votre journal une rubrique «posez votre question!». **Vous pouvez donc désormais envoyer vos questions par courriel à cireco@wiltz.lu et les réponses aux questions les plus fréquentes seront présentées dans les prochaines éditions du «Buet».***

€ Die Gemeinde investiert | La commune investit

Wiltz, rue du Moulin à Vent

90 %

Projektfortschritt | Avancement du projet

Sanierung der Straße

Ende September werden neue Straßenlaternen montiert, anschließend werden letzte Feinschliffarbeiten durchgeführt: setzen von Randsteinen, Beschilderung, usw.



Renouvellement de la rue

L'éclairage public sera monté fin septembre. Le chantier va se clôturer par l'exécution des derniers travaux de finissage: pose de bordure, signalisation, etc.

Wiltz, Géitz

37 %

Projektfortschritt | Avancement du projet

Bildungscampus Géitz

Die Arbeiten an der Fassade des Gebäudes neigen sich dem Ende zu. In den Räumen der künftigen Schule und Maison Relais ist der Estrich bereits eingebaut. Die Metallstruktur des Kindermuseums „PLOMM“ steht ebenfalls schon. In der neuen Musikschule werden derzeit die Zwischenwände gebaut.



Campus éducatif Géitz

Les travaux de façade touchent à leur fin. Dans les espaces de la future école et de la maison relais, les chapes sont faites. La structure métallique du futur musée pour enfants «PLOMM» est déjà montée. Dans les salles de la nouvelle école de musique, les ouvriers sont en train de construire les cloisons intérieures.

Weidingen, rue Knupp, rue des vieilles Tanneries

15 %

Projektfortschritt | Avancement du projet

Sanierung der Versorgungsleitungen

Momentan werden die Kanalrohre für Mischwasser in der Rue Knupp eingebaut. Im September beginnen die Pflasterarbeiten im unteren Bereich der Straße. In der rue du Village ist die neue Wasserleitung bereits in Betrieb.



Assainissement des conduites

Les conduites d'évacuation des eaux mixtes sont actuellement en train d'être posées dans la rue Knupp. Les travaux de pavage dans la partie inférieure de la rue vont débuter en septembre. Dans la rue du Village, la nouvelle conduite est déjà en service.

Wiltz, Campingstrooss

95 %

Projektfortschritt | Avancement du projet

Bau einer „Bëschcrèche“

Die Kinderkrippe wird zur Rentrée 2022/23 fertig. Dann fehlt nur noch die Küche, welche im November geliefert wird, sowie das Anlegen der Außenanlagen.



Construction d'une «Bëschcrèche»

La crèche sera prête pour la rentrée scolaire 2022/23. Il ne reste plus qu'à installer la cuisine, qui sera livrée en novembre, et l'aménagement des alentours.

↻ Retrospective

Nopeschfest Erpeldang



Retrospective

Coopérations

Photos: Jos Scheeck

Festival de Wiltz 2022



Commune de Wiltz

Commémoration de la grève du 31 août 1942



i Retrospective

Commune de Wiltz

Wiltz s'offre sa rose: «Mémoire de Wiltz»



C'est dans une ambiance chaleureuse que s'est déroulé le baptême de la rose «Mémoire de Wiltz» le vendredi, 22 août 2022.

Le baptême très symbolique du rosier «Mémoire de Wiltz» a eu lieu dans la cour d'honneur du Château de Wiltz en présence des parrains, Monsieur Guy De Muysen, originaire de Wiltz, témoin de l'époque, et des échevins de la commune de Wiltz, MM Patrick Comes, Pierre Koppes et Albert Waaijberg. Les invités étaient nombreux à assister à la présentation de la nouvelle rose.

La mission de cette rose est de rappeler le passé mouvementé de la Ville de Wiltz, de rendre hommage aux courageux grévistes lors de la Grève Générale d'août 1942, à la population éprouvée par la Bataille des Ardennes, à tout un chacun ayant résisté contre l'occupation durant la Deuxième Guerre Mondiale et de saluer la détermination des «Wiltzois» lors de la reconstruction de leur ville. Dans son discours, la présidente de l'asbl Patrimoine Roses pour le Luxembourg, Claudine Als, a décrit une analogie entre le courage et la résilience des Wiltzois de l'époque et des peuples d'aujourd'hui, qui lors des conflits meurtriers de nos jours, luttent avec détermination pour leur indépendance.

L'asbl PATRIMOINE ROSES POUR LE LUXEMBOURG a assisté les responsables de la commune de Wiltz dans le choix du rosier. Le nouveau rosier paysager séduit par sa couleur originale rose corail tendre à base blanche. La variété aux fleurs simples, amie des abeilles, porte des étamines bien visibles et facilement accessibles aux pollinisateurs. Son feuillage vert foncé est très sain. Remarquable par sa rusticité, le rosier bien adapté au climat des Ardennes est

intéressant par sa floraison abondante. Créé par l'obteneur belge Martin Vissers, le rosier d'une hauteur de 60 à 80 cm se plaît aussi bien en pleine terre que dans un grand pot. Cette nouvelle rose fera rayonner la Capitale des Ardennes. Lors de plusieurs concours internationaux de roses nouvelles, le rosier «Mémoire de Wiltz» fut récompensé par une Médaille d'Or et plusieurs Prix de mérite. D'ores et déjà, la rose de Wiltz agrémente une large plate-bande de la roseraie renommée du Westbroekpark à la Haye (NL).

Au Luxembourg, elle fleurit dans les jardins baroques du Château d'Ansembourg, au Parc Laval à Esch-sur-Alzette, dans la roseraie du Château de Mamer, e.a.



Fier et honoré d'avoir été choisi comme parrain de la rose, Monsieur Guy de Muysen, Maréchal de la Cour honoraire, a remis un précieux document familial vieux de trois cents ans, aux échevins de sa ville natale. Un timbre spécial dédié à la rose «Mémoire de Wiltz» a été émis officiellement le 22 août 2022 par le Cercle Philatélique Sophia de Wiltz. La cérémonie de baptême agrémentée d'interludes musicaux des jeunes «Bémöllcher» de l'Harmonie Grand-Ducal et Municipale de la commune de Wiltz s'est clôturée dans un esprit convivial autour du verre de l'amitié offert par la Commune.

Le rosier «Mémoire de Wiltz» sera disponible en racines nues pour automne 2022 (20 €/plante).

Renseignements:
Tél : 661 552 013 ou 621 797 363
et contact@patrimoine-roses.lu
www.patrimoine-roses.lu

Nicole Gilson



«Vakanz geneissen» am Schlasshaff



Visit Wiltz - Summeraktivitéiten



Retrospective

Gemeinde Wiltz

Text und Fotos: Österreichische Botschaft

Ehrung von Herbert Maly in der österreichischen Botschaft

Gleich zwei Mal durfte Botschafterin Schubert am 7. Juli das Goldene Ehrenzeichen für Verdienste um die Republik Österreich überreichen. An die Direktorin von neimënster, Ainhoa Achutegui, und an den ehemaligen Leiter der Cooperations Wiltz (Prabbeli Wiltz, CooperationsArt Wiltz, ...), **Herbert Maly** - zwei starke Stimmen und ImpulsgeberInnen in der Kulturlandschaft Luxemburgs!

Danke für den bewundernswerten Einsatz und die große Verbundenheit zu Österreich!



Concours

Kennt dir Är Gemeng?



Erkennen Sie diese Orte und gewinnen Sie Einkaufsgutscheine!

Kennen Sie die Gemeinde Wiltz?

Dann wissen Sie sicherlich, was sich hinter den folgenden drei Fotos verstecken. Schicken Sie uns den ausgefüllten Antwortschein zurück - unter allen richtigen Einsendungen verlosen wir drei Einkaufsgutscheine im Wert von 25 €, welche Sie in den Geschäften aus der Gemeinde Wiltz einlösen können.

Die Auflösung gibt es in der nächsten Ausgabe des „Buet“!

Reconnaissez ces endroits et gagnez des bons d'achat!

Est-ce que vous connaissez bien la commune de Wiltz?

Alors vous allez sûrement reconnaître les endroits qui se cachent derrière les trois photos suivantes. Renvoyez-nous le coupon-réponse - parmi toutes les réponses correctes, nous tirerons au sort trois bons d'achat d'une valeur de 25 € à utiliser dans les commerces de la commune de Wiltz.

Les bonnes réponses seront publiées dans la prochaine édition du «Buet».

Antwortschein / Coupon-réponse

Zurückschicken an - renvoyer à: Commune de Wiltz - Biergeramt
B.P. 60, L-9501 Wiltz oder /ou E-Mail: biergeramt@wiltz.lu
Einsendeschluss - Date limite de participation: **10/10/2022**

Foto 1

- Grundschule Villa Mirabella
- Migo
- Centre Oasis

Foto 2

- Denkmal Mergenthaler
- Streikdenkmal in Wiltz
- Denkmal Baden Powell

Foto 3

- Schloss Wiltz
- Villa Faber
- Crèche Erpeldange

Photo 1

- Ecole fondamentale Villa Mirabella
- Migo
- Centre Oasis

Photo 2

- Monument Mergenthaler
- Monument de la Grève
- Monument Baden Powell

Photo 3

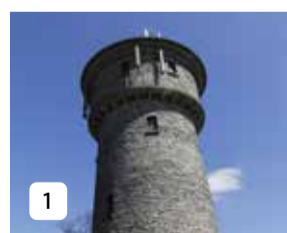
- Château de Wiltz
- Villa Faber
- Crèche Erpeldange

Name & Vorname / Nom & Prénom:

Adresse:

E-Mailadresse / courriel:

- Ich bin damit einverstanden, dass meine Daten zur Bearbeitung meiner Teilnahme verarbeitet werden dürfen.
- Je suis d'accord que mes données soient traitées dans le cadre de ce concours.



Auflösung der Ausgabe 01-2022:

Foto 1: Wasserturm in Knaphoscheid
Foto 2: Portal der früheren Ideal-Lederfabrik
Foto 3: Scoutchalet „Ranch Moot“

Herzlichen Glückwunsch an die Gewinnerinnen Jeanne Fellens, Chantal Metzler und Astrid Weis

Réponses de l'édition 01-2022:

Photo 1: Tour d'eau à Knaphoscheid
Photo 2: Portail de l'Idéal
Photo 3: Chalet Scout «Ranch Moot»

Félicitations aux gagnantes: Jeanne Fellens, Chantal Metzler et Astrid Weis

Den drëtten Alter

Päiperleck

Text und Fotos: Päiperleck

Seniorenresidenz „Eisknippchen“

Im Mai 2021 hat Päiperléck S.à.r.l. die Seniorenresidenz „Eisknippchen“ in Weidingen/Wiltz eröffnet. Diese moderne und innovative Seniorenresidenz beherbergt 3 Dienstleistungen und insgesamt 97 Zimmern unter einem Dach: ein Betreutes Wohnen, eine Tagesstätte (CPG) sowie Urlaubsbetten.

Die Seniorenresidenz „Eisknippchen“ will ihren Teil dazu beitragen, dass ihre Bewohner eine maximale Lebensqualität genießen können indem sie ihren Alltag genau ihren Wünschen und Bedürfnissen entsprechend gestalten. Die unterschiedlichen Angebote im Haus sind auf die unterschiedlichen Bedürfnisse ausgerichtet:

So ist zum Beispiel der Snoezel-Raum ganz der Entspannung und der Wiederentdeckung der Sinne gewidmet. Innerhalb einer multisensorischen Umgebung wird jeder einzelne Sinn geweckt, damit sich unsere Bewohner entspannen und eventuelle Ängste abbauen können. Das Snoezelen ermöglicht es unseren Bewohnern mit Kommunikationsschwierigkeiten sich über ihre Gefühle auszudrücken und so leichter verstanden zu werden.

Ein gern besuchtes Lokal in der Eisknippchen ist die Tagesstätte, auch Foyer du Jour genannt. Das Foyer du Jour richtet sich an Senioren mit dem Ziel, soziale Bindungen aufrechtzuerhalten, neue Bekanntschaften zu schliessen, gegen die Isolation anzukämpfen und gemeinsam an Aktivitäten teil zu nehmen. Diese Aktivitäten haben nicht nur einen sozialen Hintergrund, sondern ebenfalls einen therapeutischen Aspekt. Sie dienen der Förderung und Erhaltung von motorischen Fähigkeiten. Die angebotenen Workshops, Aktivitäten und Ausflüge werden übrigens nicht nur für Hausbewohner angeboten, sondern die Tagesstätte hat ihre Türen von Montags-Freitags auch für Senioren aus der Gemeinde oder näheren Umgebung geöffnet.



Seit 2021 hat Päiperléck übrigens eine Zusammenarbeit mit der AMVA (Association pour Mal-Voyants et Aveugles) und alle Mitarbeiter der „Eisknippchen“ sind geschult im Umgang mit sehbehinderten Personen.

Zudem wurde in der „Eisknippchen“ ein neues Projekt gestartet: Päiperléck hat AMVA 2 möblierte Wohnungen zur Verfügung gestellt um sehbehinderte Personen jeden Alters zu lehren, mit ihrem Alltag klar zu kommen und ihr Leben selbständig zu meistern.

Sins Sie neugierig geworden und wollen einen Blick hinter die Fassade werfen?

Dann vereinbaren Sie doch einen Besichtigungstermin mit Jean-Marie Desbordes, dem Leiter der Seniorenresidenz „Eisknippchen“. Er und sein Team freuen sich auf Ihren Besuch.

Seniorenresidenz „Eisknippchen“

17, rue des Vieilles Tanneries, L-9572 Weidingen/Wiltz
 Hausleitung: Jean-Marie Desbordes
 Jean-marie.desbordes@paiperleck.lu
 Tel.: 24 25 40 01



Päiperléck übernimmt mobilen Pflegedienst COVIVA (Opis Aides & Soins S.à r.l.)

Das Luxemburger Familienunternehmen Päiperléck, einer der am schnellsten wachsenden Anbieter im Bereich Unterstützung und Pflege in Luxemburg, vergrößert sich weiter. Päiperléck übernimmt den vom Familienministerium genehmigten mobilen Pflegedienst COVIVA.

Schon im letzten Jahr erweiterte Päiperléck sein Angebot durch die Übernahme des mobilen Pflegedienstes GESOND, den Gesundheits-Service Lëtzebuerg S.A., in Junglinster. Nun gelingt der nächste Schritt zur Ausweitung seiner Dienstleistungen. COVIVA betreut aktuell mit seinen über 150 hochqualifizierten Mitarbeitern Patienten in ganz Luxemburg.

Der Standort von COVIVA Wiltz wird ab dem 1. September 2022 mit dem SAD Dahl fusionieren und wird als Anlaufstelle für die Kunden fungieren.

Für weitere Informationen können Sie gerne mit Frau Elodie Baiao, Verantwortliche des SAD Wiltz, Kontakt aufnehmen:

24, Duerfstross, L-9644 Dahl
 Tel.: 24 25 20 10

Mail: elodie.baiao@paiperleck.lu

Päiperléck – Aides et Soins à Domicile et Résidences Seniors

Äert Wuelbefannen - Eis Prioritéit!



CIGR Wiltz Plus

Mateneen Aktiv

„MATENEEN AKTIV“ bléiwe mir och weiderhin. Eis Büro fannt Dir elo an der Grand-Rue, op der Hausnummer 6.

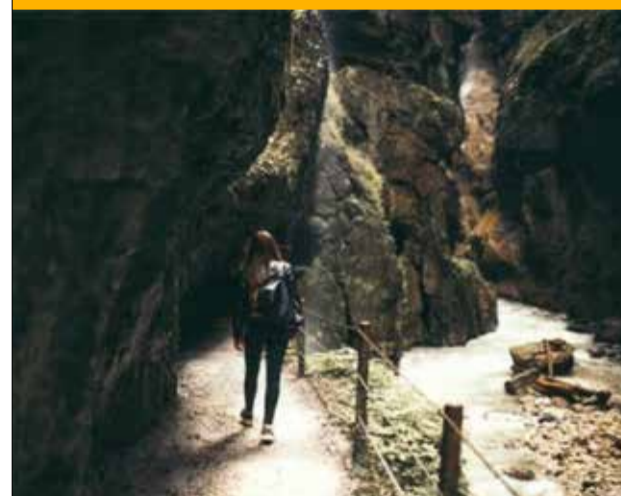
Informationen zu Aktivitäten esou wéi een Agenda fir 2023 fannt Dir ganz geschwënn um Site www.cigrwiltz.lu esou wéi op eise sozialen Netzer.

Bei Froen zum Projet kënt Dir Iech gärén énnert folgender Adress bei eis mëllen:
 mateneenaktiv@wiltz.cigr.eu.



„Demenz – Wat bedeit dat fir eis?“

D’Gemeng Woltz an den Info-Zenter Demenz invitéiere ganz häerzlech op een Info-Owend



Wéini: Donneschden, de 15. November vun 18h00 – 19h30

Wou: am Sall « am Pëtz » zu Wegdichen (beim Fussballterrain - 2. Stack)

Sprooch: Lëtzebuergesch

Umeldung: bis den 11. November 2022 beim Info-Zenter Demenz, Telefon: 26 47 00 1 oder per Mail info@demenz.lu

Präis: gratis



Den drëtten Alter

Servior

Summeraktivitéiten am Servior Geenzebléi

Wäsch bannen



Mam Solarboot ënnerwee



24 Stonne Velo Wëntger: 4.527,76 Kilometer si Bewunner a Personal gefuer



Aus de Veräiner

Kurz-Infos aus de Veräiner an der Gemeng Wootz



Weeltzer Scouten

Wootz – 20. Juli 2022 – 10h45



Wëllefcherscamp zu Wootz

Grouss Vakanz an et heescht vir vill Scouten: Endlech geet et op de Camp. Sou och fir d'Wëllefcher vun de Weeltzer Scouten. Sie haten en Survivalcamp an hunn an Zelter geschlof. Um Programm stoungen niewent de „normalen“ Scoutsaktivitéiten, wéi Rallye oder um Feier kachen och vill spannend Aktivitéiten, wéi zum Beispill schwammen, en Bauerenhaff an den Highlight: eng Fackelwanderung durch Wootz (organiséiert vum Syndicat d'Initiative Wiltz).



Klengdéierenzüchter Wootz

Wootz – 9. August 2022 – 13h28



Den 7. August huet eisen Veräin di 1. Kéier um Naturparkfest zu Housen deelgeholl. Énnert dem Motto „Fuersch duer“, han mer probéiert den Kanner mat hiren Elteren Villfältegkeet vun den Klengdéieren souwéi hier Entwécklung an Opzucht méi no zu bréngen. Donieft han mer dann o nach di eng oder aner Aktivitéit mat hinnen zesummen gemeet an Jiddwereen gouf mat engem klengen Gadget belout.

Eis nächst Aktivitéit wäert eis international Klengdéierenausstellung den 12/13. November an der Hall „am Pëtz“, zu Wegdichen sen. Eng Ronn 500 Klengdéieren vun Geflügel bis Kanéngercher an verschiddensten Faarwen an Rassen wäerten den Weekend ausgestellt sen an zum Deel o zum Verkauf stoen.



Amicale Weeltzer Pompjeen

Wiltz – 27. Juni 2022 – 10h33



Interschutz in Hannover

Vom 23. bis zum 26. Juni 2022 fuhr eine Delegation der „Amicale Weeltzer Pompjeen“ zur Interschutz nach Hannover. Es handelt sich um eine Fachmesse für Feuerwehr und Rettungsdienst, welche alle fünf Jahre stattfindet. Im Rahmen dieses Ausflugs konnten zahlreiche Neuerungen erkundigt werden u.a. Elektroantrieb neuer Feuerwehrfahrzeuge.



Associations: envoyez-nous vos actualités!

Dans cette rubrique, les associations de la Commune de Wiltz ont la possibilité de publier les actualités de leur club sous une forme simple et concise. Si vous désirez participer, envoyez-nous vos news (texte de maximum 300 caractères par message, avec ou sans photo, en luxembourgeois, français ou allemand) par e-mail à citymanagement@wiltz.lu!

Knapphouschter Gesank

Knapphouschent – 21. September 2022 – 18h16



60 Joër Knapphouschter Gesank

2019 waren et genau 60 Joër datt d'Chorale Ste Cécile Knapphouschent-Selschent gegrënnt gouf. Dësen Jubiläum gouf dëst Joër am Abrëll am Kader von der Generalversammlung vom Veräin nogeholl.

Dat nächst, wat fir d'Chorale um Programm steet, ass d'Iwwerdroung von der Télésmass vo Knapphouschent den 30. Oktober.



Les Amis de la Maison de Retraite Wiltz

Wiltz – 6. August 2022 – 16h26



Grillfest an der Geenzebléi

Den 5. August hat d'Amicale „Les Amis de la Maison de Retraite Wiltz“ Bewunner aus der Geenzebléi mat hiren Familljen op een Grillowend invitéiert. Servior hat vill Sorten Zalot, Flesch an Fësch op hirer Menükaart an als Dessert guff et Omelett Norvégienne mat enger Taass Kaffi. Wéi ëmmer an der Geenzebléi bei sou Fester war alles wonnerbar preparéiert an organiséiert.

Memberen vun der Amicale hunn den Service mam Personal vun Servior zesummen gemaach an Gedrénks zerwéiert. Fir flott Musek hott den Orchester Marc Schmidt gesuergt. Puer flott Stonnen guffen zesummen verbrocht an Bewunner waren dankbar fir deen schéinen geselligen Owend.



Weeltzer Theaterfrënn

Wiltz – 20. Juni 2022 – 14h15



Néiegkeeten

Den 20. Mee haten d'Weeltzer Theaterfrënn hier Generalversammlung. Bei dëser Geleeënheet hu mir een Scheck vun 1000 € un d'Wonschkutsch asbl iwwerreicht. Mir soen hinnen een groussen Merci fir hier fantastesch an éierevoll Aarbecht.

Dëst Joer stinn mir och erëm fir lersch op der Bün, mat flotten Sketcher zu Eeschweller am Sall, den 19. November 2022 op eisem Beaujolaisowend. Mir géifen eis freeën wann Dir dobäi wiert.

D'Flyeren kommen nach, reservéieren könnt Dir awer schonn um Tel.: 621 786 695 all Dag téschent 14h00 - 17h00. Entrée fir dësen Owend ass 25 €/Kapp mat engem Kéisteller oder Baurenteller dobäi (soot bei der Umeldung Bescheed wat Dir wëllt)

Programm vum Owend: Dieren ginn um 18h15 op fir den Aperó, um 19h00 starten mir mam 1. Deel Sketcher. Nom 1. Deel, sou em 20h00, zerwéieren mir d'lessen. Nom lessen (21h00) kennt dann deen 2. Deel Sketcher. Mir freeën eis op een flotten a lëschtegen Owend.



Aus de Veräiner



F.C. Wiltz 71
Wiltz - 22. Juli 2022 - 17h28



Trainingsvorbereitung in Bosnien

Als eines der wenigen Teams der BGL Ligue, die ihre Saisonvorbereitung im Ausland bestritten, zog es den FC Wiltz 71 nach Bosnien. Neben Trainingseinheiten und Testspielen, unter anderem gegen den bosnischen Partnerverein NK Krivaja Zavodovici stand vor allem Teambuilding auf dem Programm.



Chorale Ste Cécile Eeschwëller
Eeschwëller - 31. Juli 2022 - 12h05



Den 31. Juli hott d'Chorale Ste Cécile vun Eeschwëller, wéi well zanter 20 Joer, erëm Tëleesmass gesongen. Mir sënn e klengen Kierchechouer vun 7 Damm an 6 Härren an honn e Programm fir all Zort vun Massen ze verschéieren, ob dat ass fir déi traditionell Sonndesmassen, Hochzäiten, Begreefnisser oder aner kierchlich Fester. Mir sënn och ëmmer op fir nei Sängerinnen oder Sänger an eisem Chouer opzehölen.

Eise Gesank gouf 1923 vum deemolige Schoulmeeschter Jos Harpes gegrënnt, a mir sënn houfrig, eist 100 järgt Bestoen ze feiern. Vum 13.11.2022 bis den 12.03.2023 kann Dir eng Fotoausstellung an eiser schéiner Kierch zu Eeschwëller kucke kommen. Ausserdeem steet e Konveniat mat enger spezieller Mass a Villes méi op eisem Festivitéite Programm.

Zousätzlech Informatiounen iwwert eise Gesank, fannt Dir op eisem Site: <http://chorale.eschweiler.lu>



Eeschwëller Theaterkëst
Eeschwëller - 5. September 2022 - 15h28



Eeschwëller - 1.Weekend am November

Endlich ass et rem souwäit: Zu Eeschwëller am Centre culturel hon déi éischt Prouwen fir eis Theaterowender ugefong. D'Laachmuskelen ginn de 4. a 5. November ab 20:00 Auer, sou wéi de 6. November ab 18:00 Auer mam Dräiakter „Kaviar oder Currywurst“ trainéiert.

Réservatiounen ginn um 26 880 843 entgéintgeho.



Entente Erpeldang
Erpeldang - 29. August 2022 - 10h45



Op dëser Platz wëlle mer eisen Memberen an all deene Leit, déi eis trei bleiwen, e groussen MERCI soen - sief et mat enger Memberskoart, op de Grillfester oder op der Buurig.

Si waren zueräich op eisem 3. Grillfest derbäi a mir konnten och e puer nei Leit motivéieren, sech eis unzeschléissen. Fir dëst Fest huet den CGDIS eis hiert grousst Sprangschlass zur Verfügung gestallt - an op dem 2.Grillfest hat den AGRI-FEED Sprangschlass gesponsert - dat hat natierlech vill Succès bei eise Kanner fonnt. En decke MERCI vun eis kënnt vun Härzen fir hiert Engagement.

Och kleng Fester kënnen eppes bewierken, dat hu mir bis lo ëmmer bewisen an dat schonns säit 29 Joer. Hoffe mer op nach vill Joren derbäi.



Weeltzer Scouten
Wooltz - 7. August 2022 - 11h48



Vum 1. - 6. August waren d'Avex op de Camp an de Süden vum Land. Zesummen hunn mir vill interessant Saachen ronderem Rodange (eis Campplatz) gesinn. Um Programm stungen traditionell Aktivitéiten wéi kachen, spullen, Rallye, an Zelter schlofen...

Mir hunn vill beigeléiert am Science Center an am Minnemusee zu Remleng, mee natierlech waren mir och an der Schwemm an beim Klamm an Héischseelgaart aktiv.



150 Joer Weeltzer Gesank
Wooltz - 6. September 2022 - 18h43



Dicks-Festival a Jubiläumsconcert

De Weeltzer Gesank feiert 2023 seng 150 Joer. D'Jubiläumsjoer gëtt mat engem Dicks-Festival fir de Bicentenaire vum Nationaldichter Edmond de la Fontaine agelaut. Samsdes, den 28. Januar ass dee beléifte „Concert Gastronomique“ an der Hall zu Wegdichen. Tëschent den eenzelne Plate ginn déi bekanntste Melodie vum Dicks op d'Bün broacht. De Festival geet virun, Ufank Mäerz, mat den Theateropféierungen am Festsall vun der Reenert-Schoul. Den Ofschluss vum 150. Jubiläum ass, sonndes den 12. November 2023 an der Kiirch zu Nidderwooltz mat engem festliche Concert vum Weeltzer Chouer an dem Orchester L'Estro Armonico. Als Hauptweerk gëtt de „Lobgesang“ vum F. Mendelssohn-Bartholdy opgefouert.



Sub Aqua Club
Wooltz - 23. August 2022 - 15h36



Enn Oktober start eisen neien Cours (max. 8 Pers) fir den 2ten Tauchschain (FLASSA/CMAS 2 Star Diver). Hei gidd dir alles geléiert wat dir braucht fir autonom ze tauchen. Den Cours setzt sech zesummen aus Theorie, Training an der Schwämm an am Fréijoer am Stauséi. (Bedingung: 1. Tauchschain (P1/Open Water). Mei Informatiounen fannt dir op eiser Homepage: www.sacw.org



Nei Uergel Dekanatskiirch
Wooltz - 06. September 2022 - 14h25



Uergelconcert mam Anne Chasseur

Als eenzeggen Uergel-Concert fir dëst Joer spillt d' Organistin Anne Chasseur aus der Schwäiz an der Kierch zu Nidderwooltz op der Eisenbarthuergel. De Concert ass sonndes, den 13. November 2022 um 17 Auer.

D'Anne Chasseur, ursprénglech aus der Belsch, huet ënner anerem am Stater Conservatoire studéiert. Schons iwwer 20 Joer leeft si an der Schwäiz a mécht eng Karriär als Concerts-Organistin. Och huet si en eegene Festival am Jura gegrënnt. Zu Woltz spillt déi virtuos Organistin ë.a. Musek vum Bach a Vierne, grad wéi eegen Transkriptiounen.

Geschäftswelt | Commerce

DOFIR WOOLTZ

DoFir Wooltz
Wiltz - 27 août 2022

TM Fashion Bags

Un nouveau visage à Wiltz ! Welcome, Tania Müller!
Le 13 septembre, Tania ouvrira sa boutique de sacs à main avec le nom TM Fashion Bags au numéro 14 à la Grand-Rue. Vous pouvez détecter la boutique en arrière-plan de la photo.

Après 30 ans comme employée dans la vente, Tania a voulu se lancer dans l'aventure et ouvrir sa propre boutique pour pouvoir transmettre sa passion des sacs à main à sa clientèle. Nous souhaitons d'ores et déjà bonne chance à Tania et serons de retour chez elle en septembre pour vous présenter en détail TM Fashion Bags. Ne manquez pas le rendez-vous.



DoFir Wooltz
Wooltz - 25. August 2022

Christina's Bicherbuttik

Bei hinne fannt Dir vun de Schoulbicher, bis hin zu Hefter, Classeure, Pinselen & Bicer, Schéieren, Prüfungsbleeder,... alles wat Är Kanner brauchen.



DoFir Wooltz
Wiltz - 17 août 2022

La Maison des Fleurs

Ateliers déco automnale chez La Maison des Fleurs

28 septembre (18h30): création centre de table avec rondin de bois, photophore et décoration avec fleurs séchées
5 octobre (18h30): création d'une courge avec succulents

Inscrivez-vous maintenant et créez de merveilleux arrangements floraux d'automne avec Susana et son équipe! Plus d'infos et inscriptions sur leur page Facebook.



DoFir Wooltz
Wiltz - 10. August 2022

Peintures Oestreicher

Peintures Oestreicher këmmere sech net just em d'Usträiche vun Äre Raim a Fassaden, mee si bidden och de Montage vu Spanndecken, Rideauen a Storen un!

Op de Fotoe gesitt Dir d'Ekippenaarbecht fir eng Spanndecken unzebréngen. Hire Sätz an hirt Geschäft fannt Dir an der Zone Industrielle 'Salzbaach' zu Wooltz.

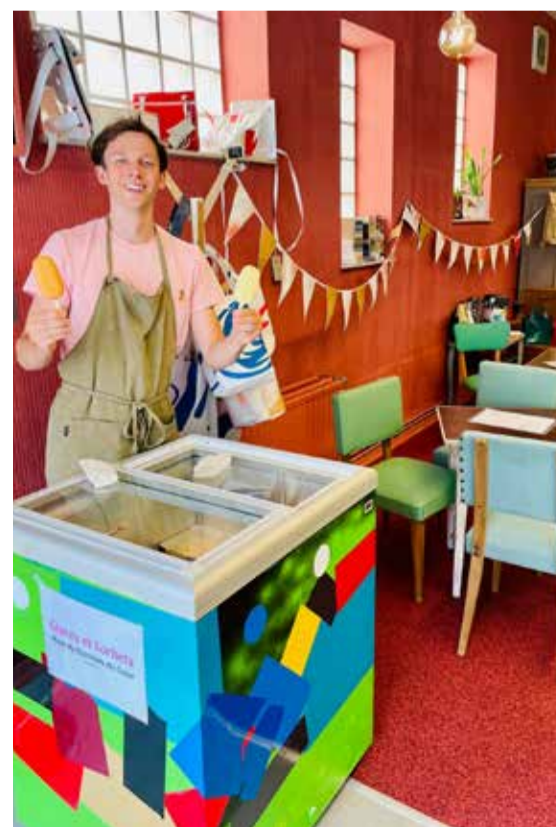


DoFir Wooltz
Wooltz - 30. Juli 2022

Ale Moart

Beim Amadeus a senger Ekip am Ale Moart, kritt Dir säit kuerzem och elo fair Glace vun dem Tricentenaire ze kafen!

Natierlech kënn Dir se och sur Place mat engem gudde Kaffi, Téi oder Soft Drink genéissen.



DoFir Wooltz
Wiltz - 31 août 2022

Beim Oscar

Après plus de 30 ans en tant que vendeuse et couturière dans la boutique pour hommes Beim Oscar, Delfina a eu son dernier jour de travail hier ! Son équipe lui a organisé une petite fête d'adieu au magasin et nous aussi, nous nous joignons aux félicitations pour cette longue carrière au service de ses clients. Belle retraite Delfina et profitez-en bien.

